

Powr-Flite[®]

COMMERCIAL FLOOR CARE EQUIPMENT

Operator's Manual



**Commercial
Dryer/Air Mover**
Standard Models
PD350, PD500, PD750

Powr-Flite[®]
COMMERCIAL FLOOR CARE EQUIPMENT

A Tacony Company

Fort Worth, Texas 76140-1710
Call Toll-Free (800) 880-2913

IMPORTANT SAFETY INSTRUCTIONS

READ ALL INSTRUCTIONS BEFORE USING THIS APPLIANCE

When using an electrical appliance, basic precautions should always be followed.

WARNING- To reduce the risk of fire, electric shock or injury:

Use only as described in this manual. Use only manufacturer's recommended components and attachments.

Use only indoors. Do not use outdoors or expose to rain.

Do not use with damaged cord or plug. If appliance is not working as it should, has been dropped, damaged, left outdoors, or dropped into water, return it to your Authorized Powr-Flite dealer.

Do not pull or carry by cord, use cord as a handle, close door on cord, or pull cord around sharp edges or corners. Keep cord away from heated surfaces.

Do not unplug by pulling on cord. To unplug, grasp the plug, not the cord.

Do not handle plug or appliance with wet hands.

Do not put any object into openings. Do not use with any opening blocked; keep free of dust, hair and anything that may reduce air flow.

Turn off all controls before unplugging.

Do not attempt to service the unit while appliance is plugged in.

Appliance may cause a fire when operating near flammable vapors or materials. Do not operate this machine near flammable fluids, dust or vapors.

Connect to a properly grounded outlet.

Use only on GFCI protected receptacles.

To reduce the risk of electric shock, connect only to an outlet provided with a ground fault circuit interrupting device.

Do not use an extension cord with this fan.

This unit is thermally protected.



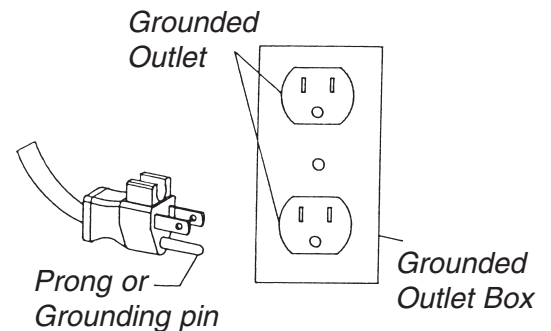
WARNING
Do not stack dryers more than two units high without tie-downs

GROUNDING INSTRUCTIONS

This appliance must be grounded. If it should malfunction or break down, grounding provides a path of least resistance for electric current to reduce the risk of electric shock. This appliance is equipped with a cord having an equipment-grounding conductor and grounding plug. The plug must be plugged into an appropriate outlet that is properly installed and grounded in accordance with all local codes and ordinances.

This appliance is for use on a nominal 120 volt circuit and has a ground plug (see illustration, right). Make sure that the appliance is connected to an outlet having the same configuration as the plug. No adaptor should be used with this appliance.

WARNING - Improper connection of the equipment-grounding conductor can result in a risk of electric shock. Check with a qualified electrician or service person if you are in doubt as to whether the outlet is properly grounded. Do not modify the plug provided with the appliance – if it will not fit the outlet, have a proper outlet installed by a qualified electrician.



FOR BEST PERFORMANCE

- Keep machine clean and in good operating condition.
- Have machine checked periodically by your Authorized Powr-Flite Dealer.
- Use only authorized service centers for parts or service.
- Store machine carefully in dry area.
- For optimum drying performance and safety, study and follow your operators manual.

SAVE THESE INSTRUCTIONS

OPERATING INSTRUCTIONS

Plug in to a standard outlet with the correct voltage and amperage for the unit.

Place the dryer in the desired operating position.

Set the switch at the desired speed: low, medium or high.

Check for proper operation before leaving the unit unattended. Do not move or carry the dryer when it is running.



3 position switch



cord wrap



unit in vertical position

MAINTENANCE/TROUBLE SHOOTING

Periodic Maintenance

1. Check power cord for any breaks, separations or cuts.
2. Make sure the ground pin or grounding prong is intact or the machine will be unsafe to operate.

Trouble Shooting (if the dryer will not run)

1. Check electrical cord; is it firmly seated in wall outlet
2. Check GFCI and reset if tripped
3. Check to see if building circuit breaker is tripped. If circuit is overloaded, move cord to different GFCI outlet.
4. Make sure power cord is firmly connected and is in good condition.

Directives Françaises

IMPORTANTES DIRECTIVES DE SÉCURITÉ

LISEZ TOUTES LES DIRECTIVES AVANT D'UTILISER CET APPAREIL.

En utilisant un appareil électrique, des précautions de base devraient toujours être suivies.

AVERTISSEMENT - afin de réduire le danger d'incendie, de choc électrique ou de blessure:

Utilisez seulement tel que décrit dans ce manuel.

Utilisez seulement les pièces et attachements recommandés par le fabricant.

Utilisez seulement à l'intérieur. Ne pas utiliser à l'extérieur ou exposer à la pluie.

Ne pas utiliser si le fil électrique et/ou la prise sont endommagés. Si l'appareil ne fonctionne pas normalement, s'il a été échappé, laissé à l'extérieur ou submergé, retournez-le à votre marchand autorisé Powr-Flite.

Ne pas tirer ou transporter par le fil électrique ni utiliser le fil comme poignée, ni coincer le fil dans la porte ou tirer le fil autour des bords ou coins pointus. Ne pas exposer le fil électrique à des sources de chaleur.

Ne pas tirer sur le fil électrique pour débrancher. Pour débrancher, saisissez la prise, pas la corde.

Ne pas manipuler la prise ou l'appareil avec les mains humides.

Ne pas mettre d'objet dans des ouvertures. Ne pas utiliser si les ouvertures sont bloquées; gardez exempt de poussière, de cheveux et de tout autre objet risquant de réduire la circulation d'air.

Éteindre toutes les commandes avant de débrancher.

Ne pas assurer le maintien de l'appareil lorsqu'il est branché.

L'appareil peut déclencher un incendie si utilisé près de vapeurs ou matériaux inflammables. Ne pas utiliser cet appareil près de liquides, de poussière ou de vapeurs inflammables.

Brancher à une prise pourvue de mise à la terre réglementaire.

N'utiliser que des prises de courant protégées par DDFT.

Afin de réduire le risque de choc électrique, reliez seulement à une sortie équipée d'un dispositif de sécurité.

Ne pas utiliser un fil de rallonge électrique avec ce ventilateur.

Cette unité est protégée thermiquement.



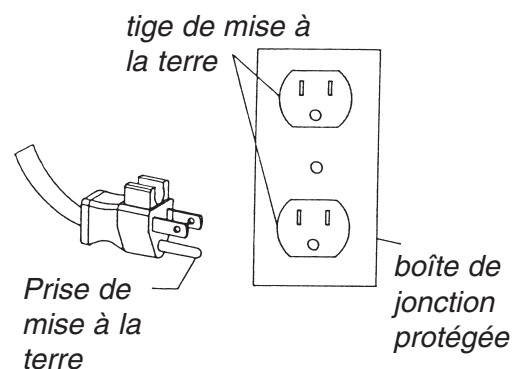
AVERTISSEMENT
Ne pas empiler les ventilateurs plus de deux unités de haut sans arrimage.

DIRECTIVES DE MISE À LA TERRE

Cet appareil doit être relié à une borne de mise à la terre. Dans le cas d'un mauvais fonctionnement ou d'un court-circuit, la mise à la terre fournit une voie de résistance inférieure pour le courant électrique afin de réduire les risques de décharge électrique. Cet appareil est muni d'un cordon d'alimentation ayant un conducteur de mise à la terre. Le cordon d'alimentation doit être branché dans une prise tel que recommandé et installée selon les normes électriques locales.

Cet appareil doit être utilisé sur un circuit standard de 120 volts et possède une prise de mise à la terre (voir l'illustration ci-contre). Assurez-vous que l'appareil est relié à une sortie ayant la même configuration que la prise. Aucun adaptateur ne devrait être utilisé avec cet appareil.

AVERTISSEMENT – un mauvais raccordement du matériel risque de provoquer une décharge électrique. Vérifiez auprès d'un électricien qualifié ou une personne d'entretien si vous avez des doutes à savoir si l'installation est conforme à la norme. Ne modifiez pas la prise fournie avec l'appareil; si elle n'est pas conforme, demandez à un électricien qualifié d'en installer une.



POUR OBTENIR DE MEILLEURS RÉSULTATS

- Maintenir l'appareil propre et en bonne condition de fonctionnement.
- Faire vérifier l'appareil périodiquement par votre marchand autorisé de Powr-Flite.
- Utiliser seulement les centres de service autorisés pour les pièces ou le service.
- Ranger l'appareil soigneusement dans un endroit sèche.
- Pour obtenir un rendement de séchage maximum et sécuritaire, consultez et suivre les directives du manuel d'opération.

DIRECTIVES D'UTILISATION

Branchez à une prise standard avec le bon voltage et l'ampérage pour l'appareil.

Placez le ventilateur en position d'utilisation désirée.

Placez le commutateur à la vitesse désirée: lent, moyen ou rapide.

Vérifiez le bon fonctionnement de l'appareil avant de le laisser sans surveillance. Ne déplacez ni transporter le ventilateur lorsqu'il est en opération.



Commutateur à 3 positions



Support pour enrouler le fil



Appareil en position verticale

ENTRETIEN/DÉPANNAGE

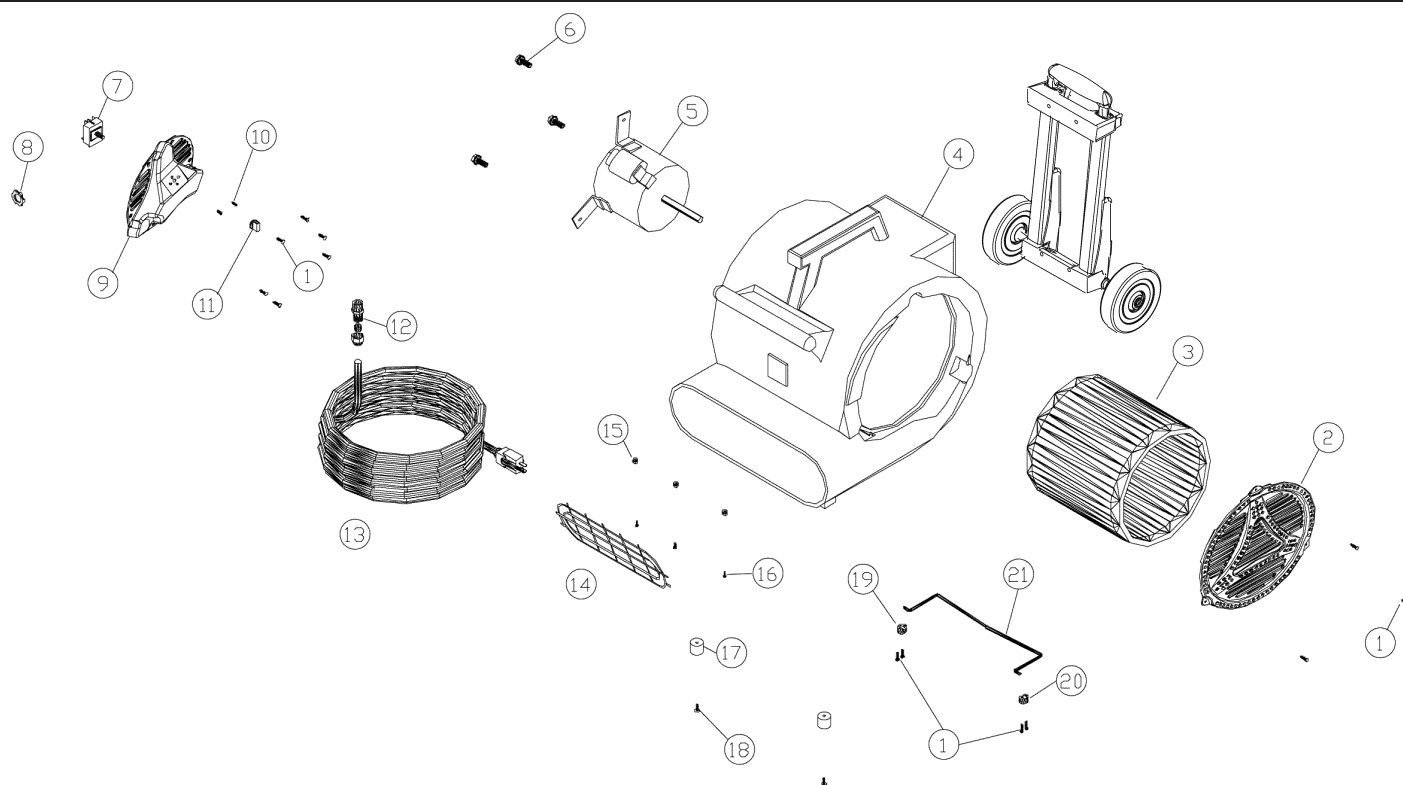
Entretien périodique

1. vérifier le cordon électrique pour signe de bris, séparation ou coupure.
2. assurez-vous que la tige de la mise à la terre est intacte ou l'utilisation de l'appareil ne sera pas sécuritaire.

Dépannage (si le ventilateur ne fonctionne pas)

1. vérifier le cordon électrique; est-il bien enfoncé dans la prise murale
2. vérifier DDFT et réengager si le courant a été interrompu
3. vérifier si le disjoncteur est déclenché. Si le circuit est surchargé, déplacez le cordon électrique à une prise DDFT différente.
4. Si un fil de rallonge est utilisé, assurez-vous qu'il est en bon état, d'un bon calibre et fermement relié.

ASSEMBLAGE



Pièces pour PD350, PD500, PD750

# de réf.	# de pièce	description
1	X8261	vis #6 x 1/2 phillips de type A, à tête tronconique
2	X8872	grille de d'entrée d'air
3	PD5	cage d'écureuil avec écrou à blocage PD350, PD500
	X8873	cage d'écureuil avec écrou à blocage PD750
4	X8876	boîtier du ventilateur
5	X8882	moteur et bobine de charge du ventilateur PD350
	X8881	moteur et bobine de charge du ventilateur PD500
	X8868	moteur et bobine de charge du ventilateur PD750
6	X8964	vis 3/8-16 x 1/2
7	X8897	commutateur
8	X8008N	écrou à blocage, conduit en acier de 1/2"
9	X8875	panneau de commande de moteur

# de réf.	# de pièce	description
10	X8903	vis m4 x 6 phillips à tête plate
11	PD1K	bouton commutateur
12	PD8	passerelle 1/2" npt
13	X8926	fil d'alimentation résistante, 3 brins 20'
14	X8870	grille de sortie du ventilateur
15	X8256	écrou 8-32 à blocage de nylon
16	X8278	vis 8-32 x 1/2 phillips, à tête tronconique
17	PD3B	piéd, caoutchouc noir, nouveau modèle
18	X8221	vis 8-32 x 3/4 phillips, à tête tronconique
19	X8928	soutien d'inclinaison de droite
20	X8929	soutien d'inclinaison de gauche
21	X8874	piéd d'inclinaison
	X8990	poignées et roues

GARANTIE LIMITÉE DE POWR-FLITE

Powr-Flite réparera ou échangera les pièces de votre ventilateur en cas de défaut de fabrication comme suit :

PIÈCES : neuves ou remises à neuf, pour un an après l'achat initial.

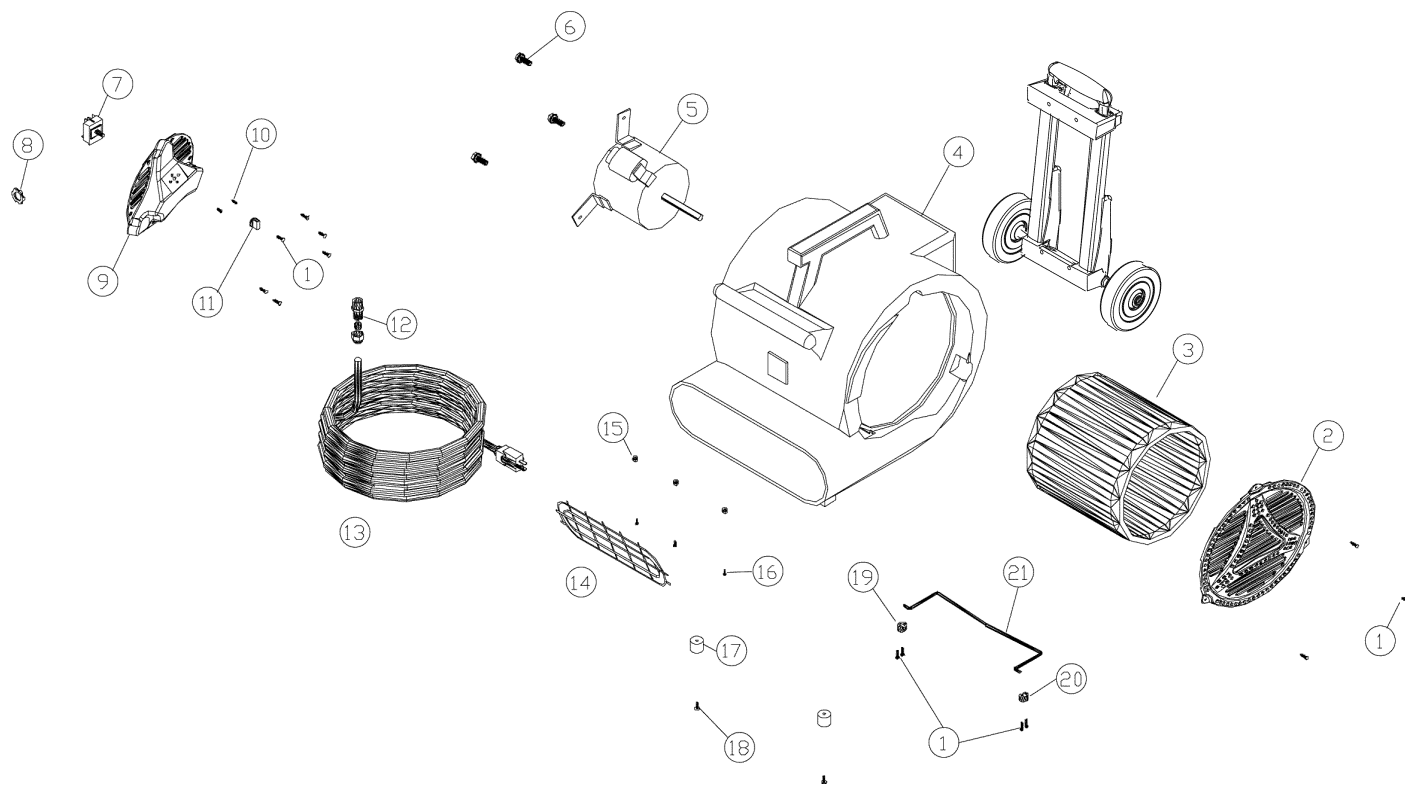
MAIN D'OEUVRE : service à un centre de réparation peut être obtenu pendant la période de garantie en apportant votre ventilateur à un centre de réparation autorisé de Powr-Flite.

CONDITION IMPORTANTE DE GARANTIE : un reçu ou autre preuve datée de l'achat original sera également exigée avant que le service de garantie soit rendu.

Cette garantie couvre l'utilisation normale mais ne couvre pas les dommages ni les bris causés lors du transport ou suite à une modification, un accident, une mauvaise utilisation, un abus, une négligence ou un mauvais entretien de l'appareil.

NOTE : cette garantie n'est pas transférable et ne s'applique qu'à l'acheteur initial lorsqu'un nouveau ventilateur de Powr-Flite est acheté d'un marchand autorisé. Cette garantie vous donne des droits légaux spécifiques qui peuvent varier d'un état à l'autre.

ASSEMBLY



Parts for PD350, PD500, PD750

ref#	part #	description
1	X8261	screw #6 x 1/2 phil pan type a
2	X8872	intake panel
3	PD5	squirrel cage w/locknut PD350, PD500
	X8873	squirrel cage w/locknut PD750
4	X8876	dryer housing
5	X8882	dryer motor and capacitor PD350
	X8881	dryer motor and capacitor PD500
	X8868	dryer motor and capacitor PD750
6	X8964	screw 3/8-16 x 1/2
7	X8897	switch
8	X8008N	nut, lock, 1/2" steel conduit
9	X8875	motor control panel

ref#	part #	description
10	X8903	m4x6 flat head phillips screw
11	PD1K	knob, switch
12	PD8	strain relief 1/2" npt
13	X8926	20' heavy duty 3 wire cord
14	X8870	dryer discharge
15	X8256	nut 8-32 lock w/nylon insert
16	X8278	screw 8-32 x 1/2 phil pan
17	PD3B	foot, black rubber, new style
18	X8221	screw 8-32 x 3/4 phil pan
19	X8928	right tilt stand foot
20	X8929	left tilt stand foot
21	X8874	kickstand
	X8990	handle and wheels

POWR-FLITE LIMITED WARRANTY

Powr-Flite will repair or exchange parts for your dryer in the event of a manufacturing defect as follows:

PARTS: New or comparable rebuilt parts, for one year after original purchase.

LABOR: Carry-in service can be obtained during the warranty period by taking your dryer to an Authorized Powr-Flite Warranty Service Center.

IMPORTANT WARRANTY CONDITIONS: A purchase receipt or other proof of date of original consumer purchase also will be required before warranty service is rendered.

This warranty covers normal use and does not cover damage which occurs in shipment or failure resulting from alteration, accident, misuse, abuse, neglect, or improper maintenance.

STATEMENT: This warranty is not transferable and extends only to the original purchaser when a new Powr-Flite dryer is purchased from an Authorized Powr-Flite Dealer. This warranty gives you specific legal rights, and you may have other rights that vary from state to state.