

RCV 3

English	2
Français	28
Español	58



CONSUMO DE ENERGIA

1. En Operación: 18,525 Wh
2. En Modo de Espera: N/A

Modelo: RCV 3



Contents

ROBOT VACUUMS AND MOPS OPERATOR MANUAL.....	2	Initial commissioning	11
IMPORTANT SAFETY INSTRUCTIONS	2	Initial startup.....	13
Customer Service	7	Operation	15
Accessories and spare parts.....	7	Transport.....	19
Technical data	8	Storage.....	20
Environmental protection	8	Care and service	20
Description of the device.....	9	Troubleshooting guide.....	24
Functional description	10	Disposal	27

ROBOT VACUUMS AND MOPS OPERATOR MANUAL

IMPORTANT SAFETY INSTRUCTIONS

When using this product basic precautions should always be followed, including the following:

READ ALL INSTRUCTIONS BEFORE USING THIS MACHINE

This device is exclusively intended for private household use.

In addition to the notes in the operating instructions, the general safety regulations and accident prevention guidelines applicable by law must be adhered to.

Read all instructions on the warning label on the device.

The laser radar of the device complies with IEC 60825-1:2014 for Class 1 laser product safety and does not produce laser radiation that is hazardous to the human body.

DANGER

Read all safety warnings and all instructions. Failure to follow the warnings and instructions may result in

electric shock, fire and/or serious injury.

To reduce the risk of fire, electric shock, or injury:

DANGER

- Do not use a battery pack or appliance that is damaged or modified. Damaged or modified batteries may exhibit unpredictable behavior resulting in fire, explosion or risk of injury.
- Suffocation hazard. Keep packaging film out of the reach of children.
- Operation in potentially explosive areas is prohibited.
- Do not operate the device in rooms where the air contains flammable gases from petrol, heating oil, paint thinner, solvents, petroleum or spirit (risk of explosion).
- Do not operate the device in rooms with a burning fire or embers in an open fireplace without supervision.
- Do not operate the device in rooms with burning candles without supervision.
- Connect the device only to an AC power supply. The voltage indicated on the type plate must match the mains voltage of the power source.
- For safety reasons we recommend operating the device only via a fault

current circuit breaker (maximum 30 mA).

- Never touch the mains plug or outlet when your hands are wet.
- Do not expose a battery pack or appliance to fire or excessive temperatures. Exposure to fire or temperatures above 265°F (130°C) may cause explosion.
- Do not pick up anything that is burning or smoking such as cigarettes, matches, or hot ashes.

WARNING

- Persons with reduced physical, sensory or mental abilities or a lack of experience and knowledge may only use the device if they are properly supervised or if they have been instructed in the safe use of the device by a person responsible for their safety and if they are familiar with the resulting use of the device and understand the dangers.
- Children from a minimum age of 8 years may operate the device if they are properly supervised or have been instructed in its use by a person responsible for their safety, and if they have understood the resultant hazards involved.
- Supervise children to ensure they do not play with the device.
- Children may only carry out cleaning and user maintenance under supervision.
- The device contains electrical components - do not clean the device under running water.
- When the battery pack is not in use, keep it away from other metal objects, like paper clips, coins, keys, nails, screws or other small metal objects, that can make a connection from one terminal to another. Short-

ing the battery terminals together may cause burns or a fire.

- Switch off the device and unplug the mains plug before starting any care or maintenance work.
- Do not open the battery pack. Have repairs carried out by qualified personnel only.
- The RCV 3 cleaning robot may only be charged on the charger of a charging station with the part number 9.773-073.0.
- Only connect the device to an electrical connection that has been installed by a qualified electrician in accordance with IEC 60364-1.
- Check that the mains voltage corresponds with the voltage stated on the type plate of the charger.
- Short circuit hazard. Keep conductive objects (e.g. screwdrivers or similar tools) away from the charging contacts.
- Short circuit hazard. Only clean the charging contacts of the charging station dry.
- Charge the device only with the supplied original charger or a charger approved by KÄRCHER.
- Danger of explosion. Do not charge any non-rechargeable battery.
- Only affects RCV 3 devices: Only the cleaning robot model "RCV 3" may be charged.
- Do not pull or carry the device by the power cord. Do not use the power cord as a handle. Do not close a door on the power cord or pull the power cord around sharp edges or corners. Do not run the device over the power cord. Keep the power cord away from heated surfaces.
- Do not unplug by pulling on the power cord. Only pull on the plug to remove the power cord from the socket.

- Only use the device with the specially designed batteries. The use of other batteries may create a risk of injury and fire.
- Under abusive conditions, liquid may be ejected from the battery; avoid contact. If contact accidentally occurs, flush with water. If liquid contacts eyes, immediately seek medical help. Liquid ejected from the battery may cause irritation or burns.
- Follow all charging instructions and do not charge the device outside the temperature range specified in the instructions. Charging improperly or at temperatures outside the specified range may damage the battery and increase the risk of fire.
- Recharge only with the charging station specified by the manufacturer. A charging station that is suitable for one type of battery pack may create a risk of fire when used with another battery pack.
- Prevent unintentional starting. Ensure the switch is in the off-position before connecting to battery pack, picking up or carrying the appliance. Carrying the appliance with your finger on the switch or energizing appliance that has the switch on invites accidents.
- Check the power cable for damage each time before operating the device. Do not use a damaged power cable. If the power cable is damaged, replace it with an approved replacement. You can obtain a suitable replacement from KÄRCHER or one of our service partners.
- Have repair work and work on electrical components carried out only by authorized Customer Service personnel.
- If the appliance has been dropped, damaged or dropped into water, have it checked by an authorized service.
- Switch off the device and unplug the mains plug before performing cleaning/maintenance.
- Risk of injury when loose fitting clothing, hair or jewelry is caught by moving parts of the device. Keep clothing and jewelry away from moving parts of the machine. Tie long hair back.
- Danger of injury. Never touch the rotating roller brush of the device with fingers or tools during operation.
- Be aware of the risk of tripping due to the cleaning robot moving around.
- Risk of accident and injury. Observe the weight of the unit during transport and storage, see chapter *Technical data* in the operating instructions.
- Safety devices are provided for your own protection. Never modify or bypass safety devices.

ATTENTION

- Do not use scouring agents, glass or multi-purpose cleaner for cleaning.
- Do not operate the device at temperatures below 32 °F (0 °C).
- Use the device indoors only.
- Do not use the device on wet surfaces.
- Do not operate the device in rooms that are secured with an alarm system or motion sensor.
- Protect the device from extreme weather conditions, moisture and heat.
- Operate the device only at temperatures between 32 °F (0 °C) to 95 °F (35 °C).

CAUTION

- Keep hair, loose clothing, fingers and body parts away from openings and moving parts in the device.

- Damage to the device. Do not stand on the device or place children, objects or pets on it.
- Objects, e.g. on tables or small pieces of furniture, can fall over if the device bumps into the furniture.
- The device can get caught in hanging electric cables, tablecloths, cords, etc. and knock over objects.
- Pick up all cables from the floor before using the device to prevent it from dragging them when cleaning.
- Pick up any fragile or loose objects from the floor, such as vases, to prevent the device from bumping into them and causing damage.
- Do not use the device in an area that is above the floor, e.g. on a sofa.
- Cordon off all areas where there is a risk of falling for the device. E.g. stairways or galleries without barriers.
- Do not use the device on floors with liquids or sticky substances.
- Do not use the device for cleaning high pile carpets.
- Damage to the laser radar (LiDAR). Do not place the device upside down (the housing of the laser radar (LiDAR) should never touch the ground or hard surfaces).
- Do not carry the device by the cover of the laser radar (LiDAR).
- Do not use the device to pick up any sharp or large objects, such as glass shards, gravel or toy parts.
- Do not spray any liquids into the device and make sure the dust container is dry before fitting it.
- Store the device fully charged and switched off in a cool and dry place.
- Use the charging station indoors only.
- Do not place the charging station near heat sources, e.g. heaters.
- Store the charging station indoors only, in a cool, dry place.
- Charge the cleaning robot at least once a month to avoid deep discharge of the battery.
- Switch off the charging station before all care and maintenance work.
- Turn off all controls before unplugging.
- Do not put any objects into the openings. Do not use the device if the openings are blocked. Keep them free of dust, lint, hair and anything that may reduce the airflow.
- Do not use without filter and/or dust bag in proper place.

Note

- Do not attempt to repair or modify the appliance or battery pack (as applicable) except as indicated in the instructions.
- Black carpets can have a negative influence on the driving behavior.
- This equipment has been tested and found to comply with the limits for a class B digital device, pursuant to part 15 of the FCC rules.
- These limit values are designed to provide adequate protection against harmful interference in residential areas.
- This equipment generates, uses and can radiate radio frequency electricity. If it is not installed and used in accordance with the instructions, this can cause harmful interference to radio communications.
- However, there is no guarantee that interference will not occur in a particular application.
- If the device causes interference to radio or television reception, which can be determined by turning the device off and on, we recommend

that you eliminate the interference by one or more of the following measures:

- Change the orientation or location of the receiving antenna.
 - Increase the separation between the equipment and the receiver.
 - Connect the equipment into an outlet on a circuit different from that to which the receiver is connected.
 - Contact a specialist dealer or an experienced radio / television technician.
- The device must not be co-located or operated in conjunction with any other antenna or transmitter.
 - To maintain compliance with the FCC rules, the device must be installed at a minimum distance of 20 cm from nearby persons.
 - This device/appliance complies with Part 15 of the FCC Rules and Industry Canada licence-exempt RSS standard(s).

Operation is subject to the following two conditions:

- 1 This device/appliance may not cause harmful interference, and
- 2 This device/appliance must accept any interference received, including interference that may cause undesired operation.

Note

Changes or modifications made to this equipment not expressly approved by Kärcher may void the FCC authorization to operate this equipment.

- This Class B digital apparatus complies with Canadian ICES-003.

SAVE THESE INSTRUCTIONS

Hazard levels

⚠ DANGER

- Indication of an imminent threat of danger that will lead to severe injuries or even death.

⚠ WARNING

- Indication of a potentially dangerous situation that may lead to severe injuries or even death.

⚠ CAUTION

- Indication of a potentially dangerous situation that may lead to minor injuries.

ATTENTION

- Indication of a potentially dangerous situation that may lead to damage to property.

Owner/User Responsibility

The owner and/or user must have an understanding of the manufacturer's operating instructions and warnings before using this device.

Warning information should be emphasized and understood.

If the operator is not fluent in English, the manufacturer's instructions and warnings shall be read to and discussed with the operator in the operator's native language by the purchaser/owner, making sure that the operator comprehends its contents. Owner and/or user must study and maintain for future reference the manufacturer's instructions.

Intended use

The device consists of two units, a charging station and a battery-powered cleaning robot.

- The device is intended for fully automatic cleaning of textile and hard floor coverings indoors. It can be used for autonomous, continuous

maintenance cleaning on all common floor coverings.

- This device has been developed for use in private households and is not intended for the load imposed by commercial use.

You will find a QR[®] code to call up the online operating instructions in:



Trademark

QR-Code[®] is a registered trademark of DENSO WAVE INCORPORATED.

Symbols on the device



Read the operating instructions and all safety instructions before operating the device for the first time.



Protect the device from moisture. Store the device in a dry place. Do not subject the device to rain. The device is only suitable for indoor use.

Customer Service

Registration

Your device must be registered in order to help with any questions or issues that you have. You can register your device at www.karcher-register.com if located in the U.S.A., www.karcher.ca if located in Canada, or www.karcher.com/mx if located in Mexico.

Warranty

In the case of a warranty claim, you can contact customer support. Please see the contact information listed below for either the USA, Canada or Mexico. You **MUST** provide your proof of purchase in order to file a warranty claim either via e-mail, phone or fax.

USA Customer Service

You can contact our Customer Service department by phone at **1-800-537-4129** or via the website at www.karcher-help.com.

Mexico Customer Service

You can contact our Customer Service department by phone at **01-800-024-1313** or via the website at www.karcher.com/mx.

Canada Customer Service

You can contact our Customer Service department by phone at **1-800-465-4980** or via the website at www.karcher.com/ca/support.

Scope of delivery

The scope of delivery for the appliance is shown on the packaging. During unpacking, check the contents for completeness. If any accessories are missing or in the event of any shipping damage, please notify our Customer Service department as stated above either by phone or via the website.

Accessories and spare parts

Only use original accessories and original spare parts. They ensure that the appliance will run fault-free and safely. Information on accessories and spare parts can be found at www.karcher.com.

Technical data

Electrical connection

Nominal power	W	33
Nominal voltage of battery	V	14.8
Battery pack types	Li-ION	
Nominal voltage of charger	V	100-240
Nominal current of charger	A	0.6
Battery capacity	mAh	3000
Operating time at normal operation when battery fully charged	min	120
Wireless connections	IEEE 802.11b/g/n	2.4 GHz
Frequency	MHz	2400-2483.5

Max. signal strength, WLAN dBm <20

Capacities of 2-in-1 dust container with water reservoir

Dry dirt	oz (ml)	10.1 (300)
Liquid	oz (ml)	5.7 (170)

Dust container capacity

Dry dirt	oz (ml)	16.9 (500)
----------	---------	------------

Cleaning robot dimensions and weights

Weight	lbs (kg)	8.2 (3.7)
--------	----------	-----------

Length x width x height	in (mm)	13.8 (350) x 13.8 (350) x 3.7 (94)
-------------------------	---------	------------------------------------

Charging station dimensions and weights

Weight	lbs (kg)	0.6 (0.27)
Length x width x height	in (mm)	3.1 (80) x 5.9 (150) x 4.1 (102)

Subject to technical changes without notice.

Environmental protection



The packing materials can be recycled. Please do not throw the packaging into the household waste, but recycle it.

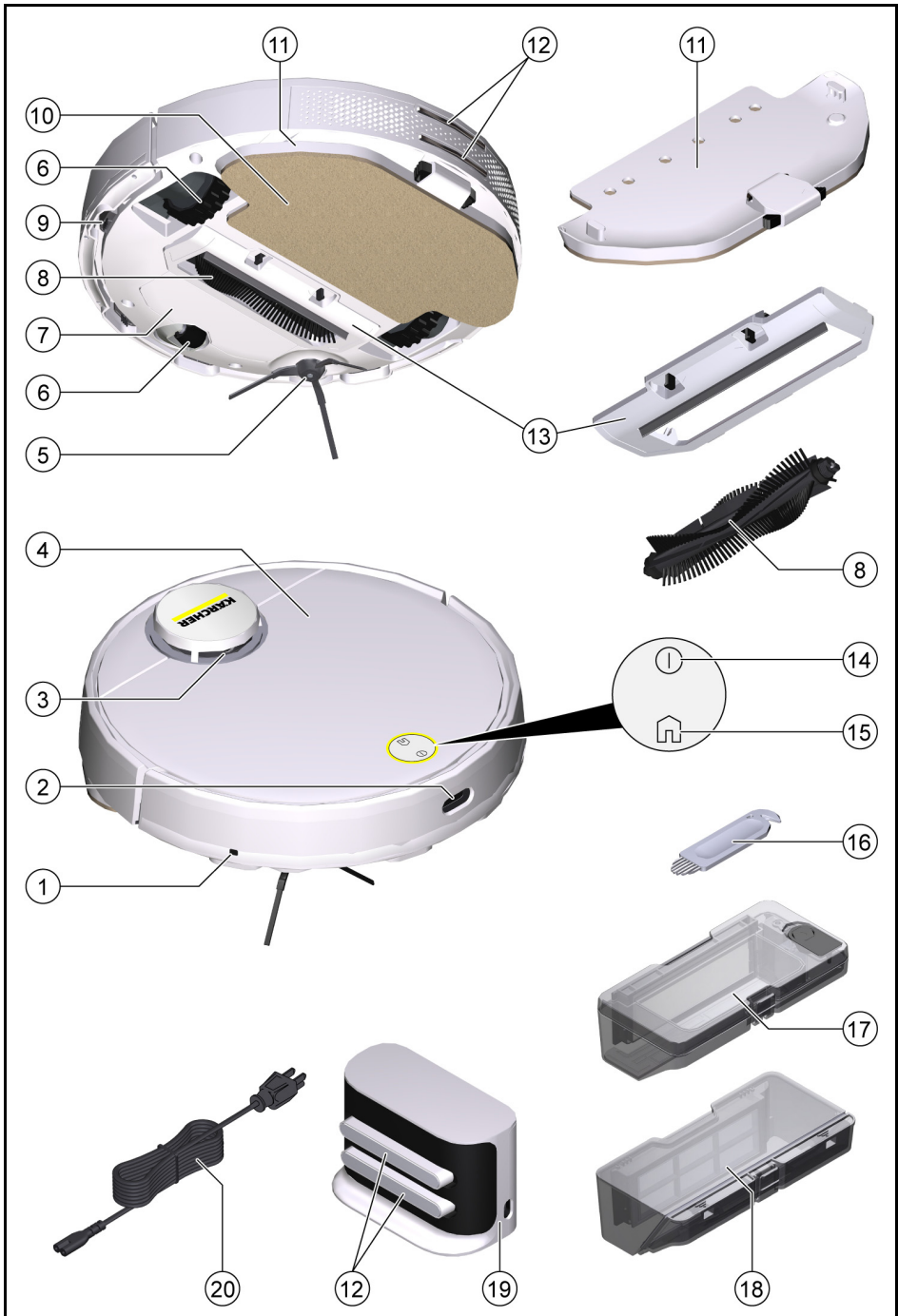
Old devices contain valuable recyclable materials that should be sent for recycling. Batteries and battery packs contain substances that must not be released into the environment. Please dispose of old devices, batteries and battery packs via suitable collection systems.

Observe the legal recommendations when handling lithium-ion batteries. Dispose of used and defective battery packs according to the applicable regulations.

Notes on the content materials (REACH)

Current information on content materials can be found at: www.kaercher.de/REACH

Description of the device



- ① Collision sensor
- ② Infrared sensor
- ③ Laser sensor (LiDAR)
- ④ Top cover
- ⑤ Side brush
- ⑥ Steering roller
- ⑦ Battery compartment
- ⑧ Brush
- ⑨ Fall sensor
- ⑩ Wiper cloth
- ⑪ Wiper cloth holder
- ⑫ Battery terminals
- ⑬ Brush cover
- ⑭ On / Off button
- ⑮ "Back to charging station" button
- ⑯ Cleaning tool
- ⑰ 2-in-1 dust container with water reservoir
- ⑱ Dust container
- ⑲ Charging station
- ⑳ Power cord

Functional description

The device consists of a charging station and a battery-powered cleaning robot.

The mobile cleaning robot obtains its energy from a built-in rechargeable battery. The cleaning robot can clean for up to 120 minutes with a single battery charge. It automatically returns to the charging station to recharge when the battery charge decreases.

The cleaning robot moves systematically. It scans the room with a laser sensor (LiDAR) and then cleans the room step-by-step. It avoids obstacles that are at least as high as the LiDAR tower.

The flat design of the cleaning robot allows it to clean under furniture such as beds, sofas and cupboards.

The cleaning robot has fall sensors that detect stairs and steps and can prevent falls, as well as collision sensors that detect and avoid obstacles.

The battery for the cleaning robot is charged in the charging station. If the cleaning robot starts the cleaning work from the charging station, it returns to the charging station when the battery charge is insufficient. As soon as the charging process is finished, the cleaning robot automatically leaves the charging station and continues the cleaning work. The cleaning robot also returns to the charging station when it has finished cleaning.

Status displays

LED display	Status
Lights blue	Drives autonomously
Flashes blue slowly	Autonomous driving is paused
Flashes blue quickly	WLAN connection mode
Flashes green slowly	Cleaning robot is charging
Lights green	Cleaning robot is fully charged or successfully connected
Flashes red slowly	Battery is too empty to start
Flashes red quickly	Error case

Functions

Sleep mode

The cleaning robot automatically switches to sleep mode after 5 minutes of inactivity. Press any key to wake it up.

- The cleaning robot does not switch to sleep mode when it is on the charging station.
- The cleaning robot turns off automatically if it is in sleep mode for more than 6 hours

Error mode

If the cleaning robot encounters an error during operation, the display flashes red and a signal sounds.

For a solution, see chapter *Troubleshooting guide*.

If no action is taken within 5 minutes, the cleaning robot automatically switches to sleep mode.

"Do not disturb" mode

The "Do not disturb" mode is set by default. In the "Do not disturb" mode, the cleaning robot does not resume an interrupted cleaning, does not perform scheduled cleanings, and does not issue audible warnings.

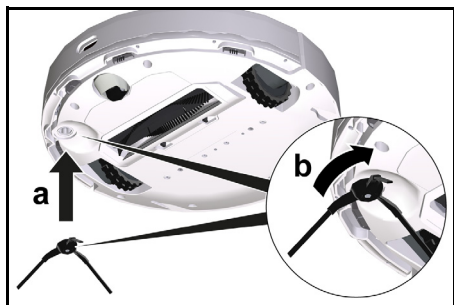
The "Do not disturb" mode can be disabled in the app. Downloading the app is described in the chapter *Connecting the cleaning robot to WLAN and the app*.

Low power consumption mode

- Press and hold the "Back to charging station" button for 10 seconds to activate the low power consumption mode.
- Press and hold the On / Off button for 1 second to deactivate the low power consumption mode.

Initial commissioning

Installing the side brush



1. Turn the cleaning robot over.

Note

To avoid damage, do not place the robot on the laser sensor (LiDAR).

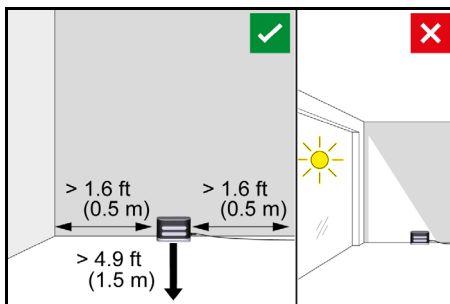
2. Insert the side brush.

Setting up the charging station

⚠ WARNING

The RCV 3 cleaning robot may only be charged on the charger of a charging station with the part number 9.773-073.0.

- Select the location so that the cleaning robot can easily reach the charging station.
 - Ensure a distance of at least 1.6 ft (0.5 m) to the left and right of the charging station and a distance of at least 4.9 ft (1.5 m) in front of the charging station.
 - The location must not be exposed to direct sunlight.
1. Set up the charging station.

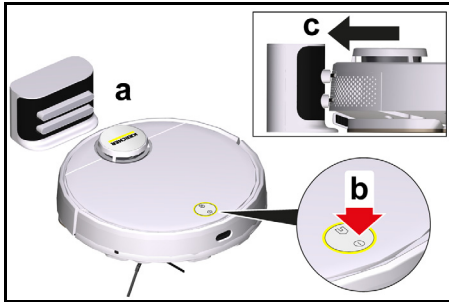


2. Plug the power cord into the cable holder on the side of the charging station.



3. Connect the power cord.

Connecting the cleaning robot to the charging station



1. Place the cleaning robot on the floor in front of the charging station.
2. Press and hold the on/off switch for 3 seconds.

The cleaning robot switches on.

3. As soon as the indicator lights up, manually place the cleaning robot on the charging station and ensure that the charging contacts have good contact.

After the initial start-up, the cleaning robot automatically moves to the charging station.

Connecting the cleaning robot to WLAN and the app

The cleaning robot can be controlled directly via buttons on the device or via the app using a WLAN enabled mobile device. To be able to use all the available functions, it is recommended to control the cleaning robot via the Kärcher Home Robots app.

Before you download the app, make sure you have the following:

- The mobile device is connected to the Internet.
- The router's 2.4 GHz WLAN is enabled.
- Sufficient WLAN coverage is guaranteed.

Download the Kärcher Home Robots app from the Apple App Store® or from the Google Play™ Store.



- Google Play™ and Android™ are trademarks or registered trademarks of Google Inc.
- Apple® and App store® are trademarks or registered trademarks of Apple Inc.

The Kärcher Home Robots app offers the following main functions, among others:

- Mapping of the rooms and several floors
- Setting schedules
- Definition of no-go zones and virtual walls
- Notes on errors or malfunctions and the cleaning progress
- Setting cleaning preferences (suction modes)
- Establishment of cleaning zones
- Activation / deactivation of the "Do not disturb" mode
- FAQ with detailed troubleshooting guide
- Contact details for the KÄRCHER Service Centers

Connecting the cleaning robot to the Kärcher Home Robots app and WLAN:

1. Download the Kärcher Home Robots app from the Apple App Store or the Google Play Store.

- Open the Kärcher Home Robots app.
- Create an account (if you are not already registered).
- Add the desired cleaning robot.
- Follow the step by step instructions of the app.

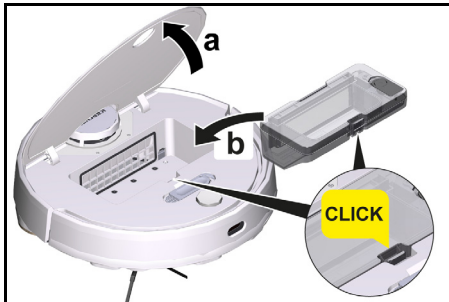
Initial startup

Installing the 2-in-1 dust container with water reservoir

The 2-in-1 dust container with water reservoir may contain a small amount of residual water due to quality control. This is normal.

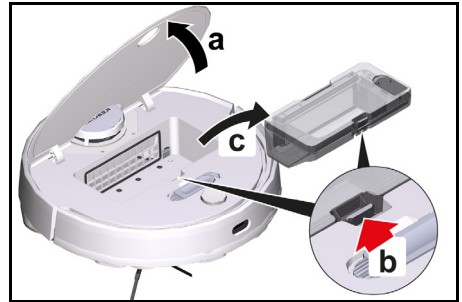
Use the 2-in-1 dust container with water reservoir when you want to clean both dry and wet.

Remove the wiper cloth and wiper cloth holder for dry cleaning, see chapter *Removing the wiper cloth holder with wiper cloth*.



- Open the cover at the top.
- Press the 2-in-1 dust container with water reservoir into position until it audibly clicks into place.
- Close the cover at the top.

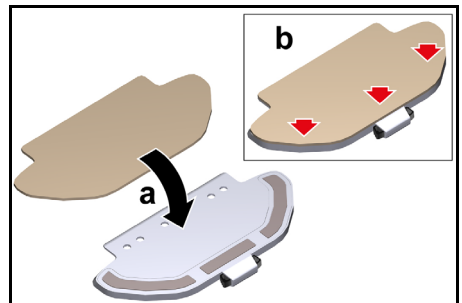
Removing the 2-in-1 dust container with water reservoir



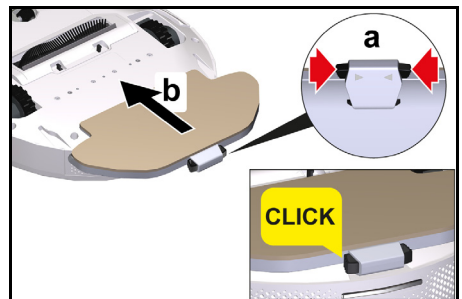
- Open the cover at the top.
- Press the clamp.
- Remove the 2-in-1 dust container with water reservoir.

Installing the wiper cloth holder with wiper cloth

- Attach the wiper cloth to the wiper cloth holder.



- Press the wiper cloth onto the wiper cloth holder.
 - Press on the Velcro tape.
- Install the wiper cloth holder.

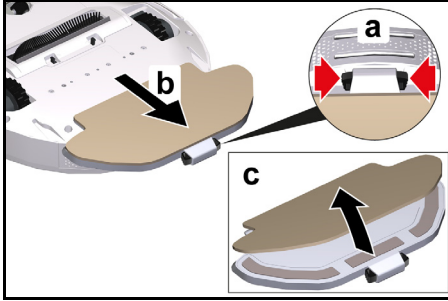


- Press the clamps together.

- b Push the wiper cloth holder horizontally into the cleaning robot until it audibly engages.

Removing the wiper cloth holder with wiper cloth

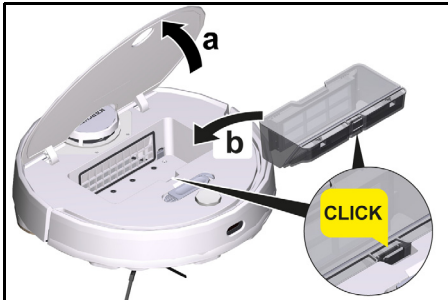
1. Press any key.
The cleaning robot stops.
2. Remove the wiper cloth holder.



- a Press the clamps together.
- b Remove the wiper cloth holder.
- c Pull the wiper cloth off the wiper cloth holder.

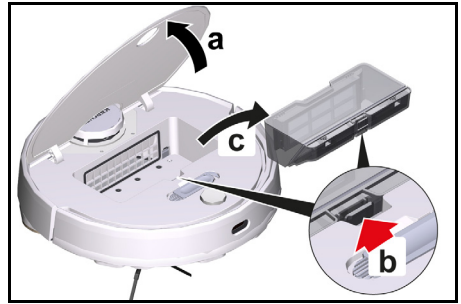
Installing the dust container

Insert the dust container if you want to clean dry only.
Remove the wiper cloth and wiper cloth holder for dry cleaning, see chapter *Removing the wiper cloth holder with wiper cloth*.



1. Open the cover at the top.
2. Press the dust container into position until it audibly clicks into place.
3. Close the cover at the top.

Removing the dust container



1. Open the cover at the top.
2. Press the clamp.
3. Remove the dust container.

Resetting the WLAN connection

If you switch to a new router or change your WLAN password, you must reset the cleaning robot's WLAN connection.

Note

Only 2.4 GHz WLAN networks are supported.

1. Switch on the cleaning robot, see chapter *Switching on the cleaning robot*.
2. Press the On / Off button and the "Return to charging station" button simultaneously for 7 seconds until a voice says: "Resetting the WLAN connection and entering the network configuration mode".
3. Connect the cleaning robot to the charging station, see chapter *Connecting the cleaning robot to the charging station*.

Restoring the factory settings

1. Press and hold the "Back to charging station" button for 5 seconds until a signal sounds.
2. Press and hold the "Return to charging station" button again for 5 seconds until a signal sounds.
The factory settings are restored.

Setting up cleaning zones

The cleaning robot cleans only within the selected area.

Cleaning zones can only be set up with the app. Downloading the app is described in the chapter *Connecting the cleaning robot to WLAN and the app*.

- Follow the step by step instructions of the app.

Setting up virtual walls

Virtual walls and restricted areas prevent the cleaning robot from entering areas that should not be cleaned.

Virtual walls can only be set up with the app. Downloading the app is described in the chapter *Connecting the cleaning robot to WLAN and the app*.

- Follow the step by step instructions of the app.

Activating mapping

The cleaning robot starts from the charging station and automatically updates its map after completing a cleaning task and after charging.

Mapping can only be set up with the app. Downloading the app is described in the chapter *Connecting the cleaning robot to WLAN and the app*.

Note

To avoid losing the map, wait a few seconds after the first mapping until the map is saved.

- Follow the step by step instructions of the app.

Operation

ATTENTION

Damage due to moisture

Remove the wiper cloth with the wiper cloth holder before charging and when not in use, see chapter *Removing the wiper cloth holder with wiper cloth*.

Remove the 2-in-1 dust container with water reservoir before charging and when not in use, see chapter *Removing the 2-in-1 dust container with water reservoir*.

Protect carpets with virtual walls, see chapter *Setting up virtual walls*.

Switching on the cleaning robot

Note

Place the cleaning robot directly on the charging station if it cannot be switched on due to a low charge level, see chapter *Initial commissioning*.

1. Keep the On / Off button pressed when the cleaning robot is in stand-by and not on the charging station. The signal light flashes for approx. 15 seconds while the cleaning robot starts up and then lights up continuously.

The cleaning robot emits an acoustic signal after the start-up is completed.

2. Place the cleaning robot directly on the charging station.

3. Press the On / Off button.

During initial start-up, the cleaning robot starts mapping.

In operation, the cleaning robot starts cleaning.

Setting the cleaning modes

Cleaning modes can only be set up with the app. Downloading the app is described in the chapter *Connecting the cleaning robot to WLAN and the app*.

The following cleaning modes are available:

- Dry cleaning
- Combo cleaning
- Wet cleaning

In each of the cleaning modes, the suction performance and the amount of water can be adjusted.

Suction performance:

- Quiet
- Standard
- Medium
- Turbo

Water quantity:

- Low
- Medium
- High

Switching off the cleaning robot

Note

The cleaning robot cannot be switched off when it is on the charging station.

Note

Fully charge the cleaning robot before longer work stoppages.

ATTENTION

Damage due to moisture

Remove the wiper cloth with the wiper cloth holder, see chapter *Removing the wiper cloth holder with wiper cloth*.

Remove the 2-in-1 dust container with water reservoir, see chapter *Removing the 2-in-1 dust container with water reservoir*.

1. Keep the On / Off button pressed when the cleaning robot is in stand-by and not on the charging station. The cleaning robot switches off.

Interrupting the cleaning

1. Press any key during cleaning. The cleaning robot stops.
2. Press the On / Off button. The cleaning process continues.
3. Press the "Back to charging station" key. Cleaning is canceled and the cleaning robot returns to the charging station.

Manually send the cleaning robot for recharging

1. If the cleaning robot is moving, press any key. The cleaning robot stops.
2. Press the "Back to charging station" key. The cleaning robot moves to the charging station for recharging.

The cleaning robot automatically returns to the charging station for recharging when it has completed a cleaning task or when it is low on energy during a cleaning operation.

Dry wiping

1. If necessary, empty the dust container, see chapter *Emptying the 2-in-1 dust container with water reservoir*.
2. Insert the dry wiper cloth into the wiper cloth holder, see chapter *Installing the wiper cloth holder with wiper cloth*.
3. Press the On / Off button. The cleaning robot starts cleaning.

Wet wiping

Note

After emptying the water reservoir, drops may remain in the hoses. If the cleaning robot is started with an empty water reservoir, these drops can be discharged.

ATTENTION

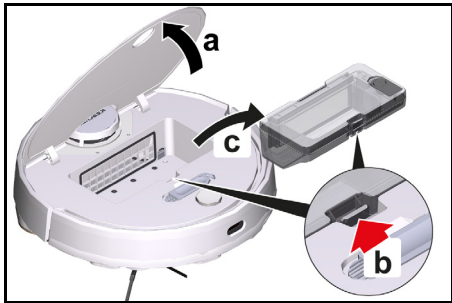
Damage to the 2-in1 dust container due to corrosion and chemical ingredients

Do not fill cleaning agents, disinfectants or other cleaning products into the 2-in-1 dust container.

Do not pour hot water into the 2-in-1 dust container.

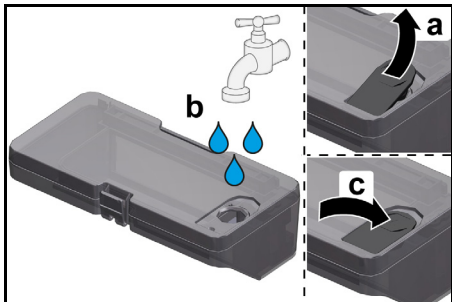
Do not immerse the 2-in-1 dust container in water.

1. Press any key.
The cleaning robot stops.
2. Remove the 2-in-1 dust container with water reservoir.



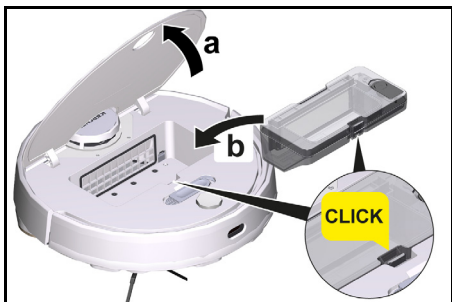
- a Open the cover at the top.
- b Press the clamp.
- c Remove the 2-in-1 dust container with water reservoir.

3. Refill water.



- a Pull up the rubber tab.
- b Fill with water.
- c Press the rubber tab down.

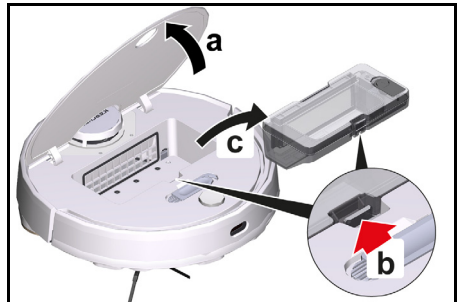
4. Install the 2-in-1 dust container with water reservoir.



- a Press the 2-in-1 dust container with water reservoir into position until it audibly clicks into place.
 - b Close the cover at the top.
5. Dampen the wiper cloth under running water and wring out to remove excess water.
 6. Install the wiper cloth, see chapter *Removing the wiper cloth holder with wiper cloth.*
 7. Press the On / Off button.
The cleaning robot starts cleaning.

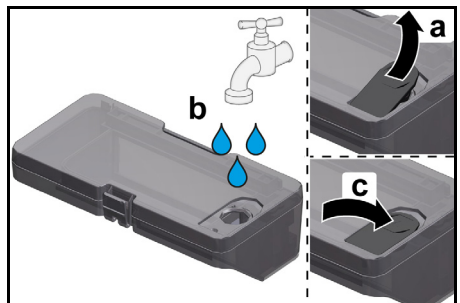
Refilling water

1. Press any key.
The cleaning robot stops.
2. Remove the 2-in-1 dust container with water reservoir.



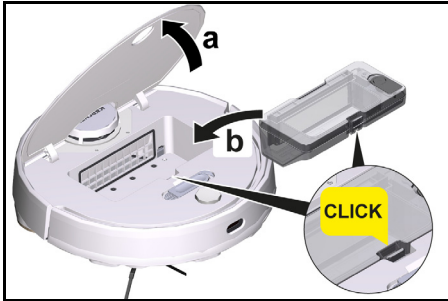
- a Open the cover at the top.
- b Press the clamp.
- c Remove the 2-in-1 dust container with water reservoir.

3. Refill water.



- a Pull up the rubber tab.
- b Fill with water.
- c Press the rubber tab down.

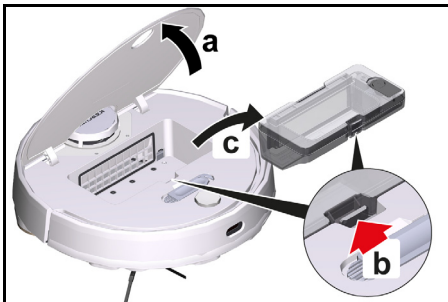
4. Install the 2-in-1 dust container with water reservoir.



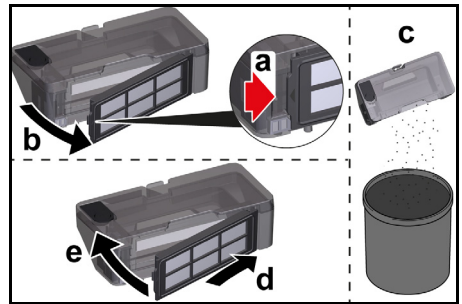
- Press the 2-in-1 dust container with water reservoir into position until it audibly clicks into place.
 - Close the cover at the top.
5. Press the On / Off button.
The cleaning process continues.

Emptying the 2-in-1 dust container with water reservoir

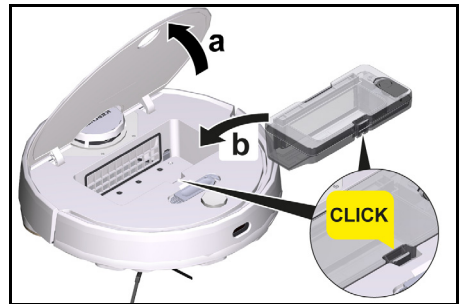
1. Press any key.
The cleaning robot stops.
2. Remove the 2-in-1 dust container with water reservoir.



- Open the cover at the top.
 - Press the clamp.
 - Remove the 2-in-1 dust container with water reservoir.
3. Empty the 2-in-1 dust container with water reservoir.



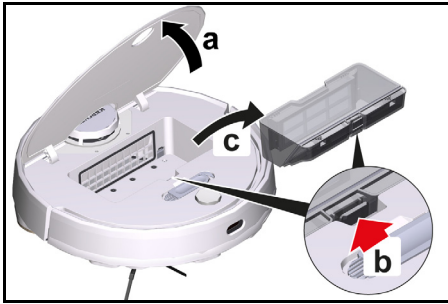
- Open the filter flap.
 - Remove the filter flap.
 - Empty the 2-in-1 dust container with water reservoir.
 - Insert the filter flap.
 - Close the filter flap.
4. Install the 2-in-1 dust container with water reservoir.



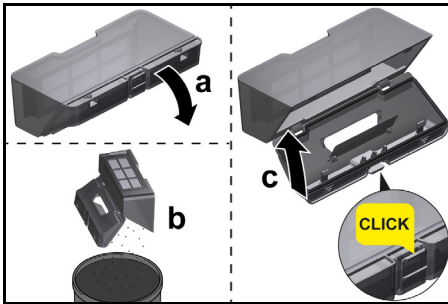
- Press the 2-in-1 dust container with water reservoir into position until it audibly clicks into place.
 - Close the cover at the top.
5. Press the On / Off button.
The cleaning process continues.

Emptying the dust container

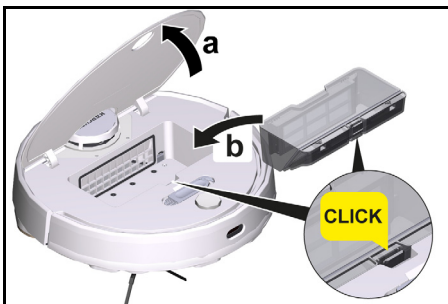
1. Press any key.
The cleaning robot stops.
2. Remove the dust container.



- a Open the cover at the top.
 - b Press the clamp.
 - c Remove the dust container.
3. Empty the dust container.



- a Fold the flap down.
 - b Empty the dust container.
 - c Fold the flap upwards until it audibly engages.
4. Install the dust container.

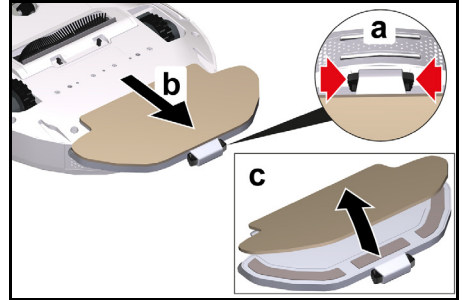


- a Press the dust container into position until it audibly clicks into place.
 - b Close the cover at the top.
5. Press the On / Off button.
The cleaning process continues.

Cleaning the wiper cloth

The wiper cloth can be cleaned during a cleaning process.

1. Press any key.
The cleaning robot stops.
2. Remove the wiper cloth holder.



- a Press the clamps together.
 - b Remove the wiper cloth holder.
 - c Pull the wiper cloth off the wiper cloth holder.
3. Clean the wiper cloth.
 4. Install the wiper cloth, see chapter *Installing the wiper cloth holder with wiper cloth*.
 5. Press the On / Off button.
The cleaning process continues.

Transport

If possible, only transport or return the device in its original packaging. If the original packaging is not available, please contact our service.

Safety instructions for transport

The lithium-ion battery is subject to the requirements of dangerous goods regulations.

An undamaged and functional battery can be transported by the user in public traffic areas without any further requirements.

When shipping via third parties (transport companies), observe the special requirements for packaging and labeling.

Observe the national regulations.

Storage

ATTENTION

Damage to the cleaning robot due to incorrect storage

Do not store the cleaning robot upside down. The housing of the laser radar (LiDAR) should never come into contact with the ground or objects.

Do not place any objects on the cleaning robot.

Store the cleaning robot fully charged and switched off in a cool and dry place.

Note

To avoid deep discharge of the battery, fully recharge the cleaning robot after 5 months at the latest.

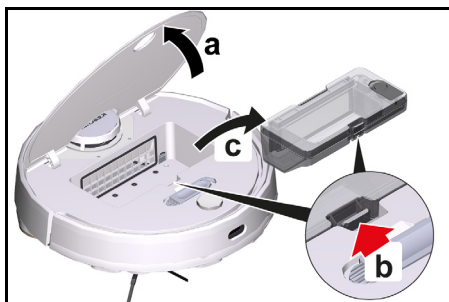
1. Clean the cleaning robot, see chapter *Cleaning*.
2. Fully charge the cleaning robot, see chapter *Manually send the cleaning robot for recharging*.
3. Unplug the charger from the power outlet and the station.
4. Switch off the cleaning robot, see chapter *Switching off the cleaning robot*.
5. Store the cleaning robot in a cool and dry place.

Care and service

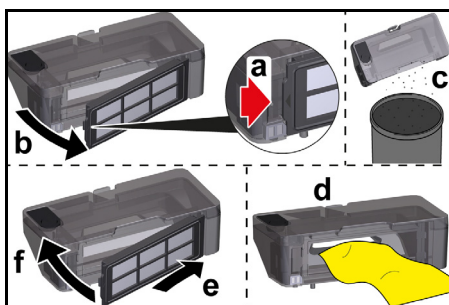
Cleaning

Cleaning the 2-in-1 dust container

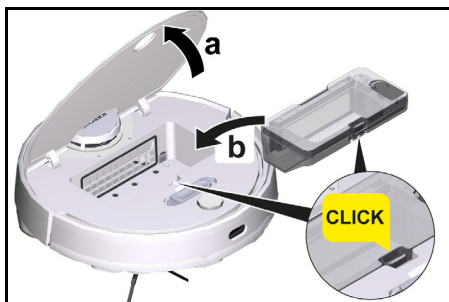
1. Press any key.
The cleaning robot stops.
2. Remove the 2-in-1 dust container.



- a Open the cover at the top.
 - b Press the clamp.
 - c Remove the 2-in-1 dust container.
3. Clean the 2-in-1 dust container with water reservoir.



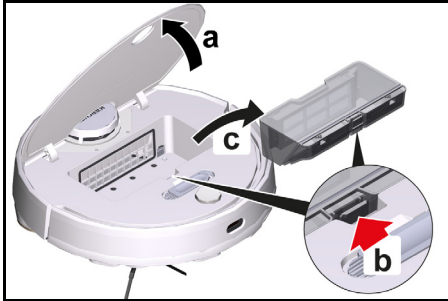
- a Open the filter flap.
 - b Remove the filter flap.
 - c Empty the 2-in-1 dust container with water reservoir.
 - d Clean the 2-in-1 dust container with water reservoir.
 - e Insert the filter flap.
 - f Close the filter flap.
4. Install the 2-in-1 dust container.



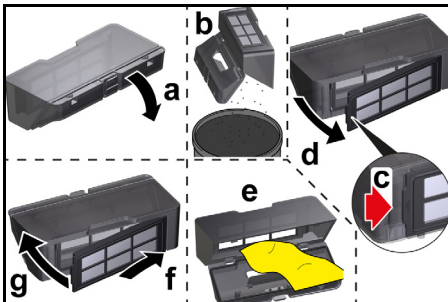
- a Press the 2-in-1 dust container into position until it audibly clicks into place.
 - b Close the cover at the top.
5. Press the On / Off button.
The cleaning process continues.

Cleaning the dust container

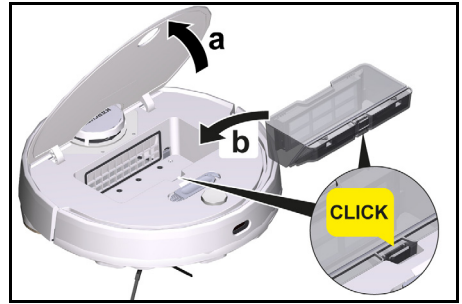
1. Press any key.
The cleaning robot stops.
2. Remove the dust container.



- a Open the cover at the top.
 - b Press the clamp.
 - c Remove the dust container.
3. Clean the dust container.



- a Fold the flap down.
 - b Empty the dust container.
 - c Open the filter flap.
 - d Remove the filter flap.
 - e Clean the dust container.
 - f Insert the filter flap.
 - g Close the filter flap.
 - h Fold the flap upwards until it audibly engages.
4. Install the dust container.

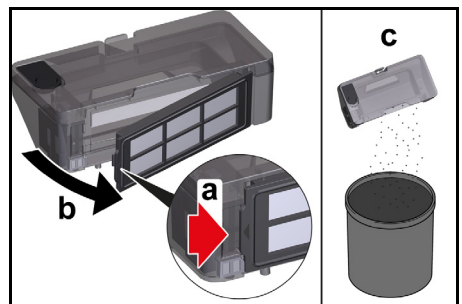


- a Press the dust container into position until it audibly clicks into place.
 - b Close the cover at the top.
5. Press the On / Off button.
The cleaning process continues.

Cleaning the filter

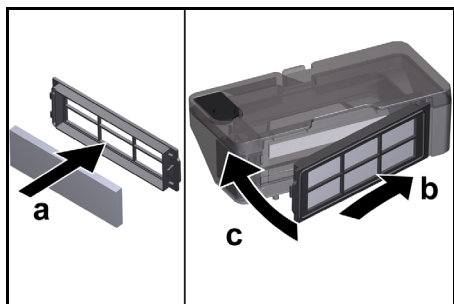
We recommend cleaning the filter regularly. This prevents it from becoming clogged.

1. Press any key.
The cleaning robot stops.
2. Remove the 2-in-1 dust container with water reservoir or the dust container, see chapter *Removing the 2-in-1 dust container with water reservoir* or *Removing the dust container*.
3. Remove the filter.



- a Open the filter flap.
 - b Remove the filter flap.
 - c Empty the 2-in-1 dust container with water reservoir or the dust container.
4. Clean the filter under running water using the cleaning tool provided.

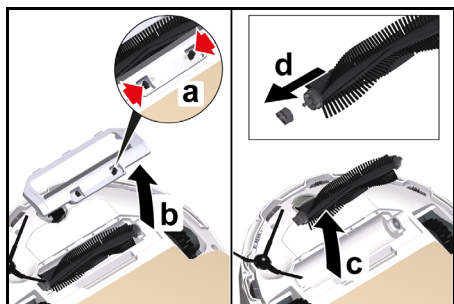
5. Allow the filter to dry completely.
6. Install the filter.



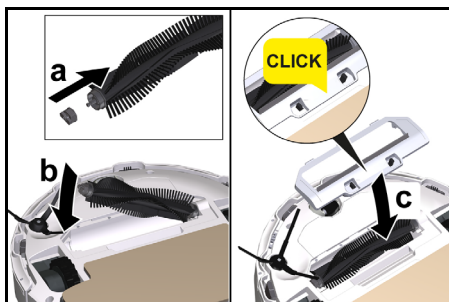
- a Insert the filter.
 - b Insert the filter flap.
 - c Close the filter flap.
7. Install the 2-in-1 dust container with water reservoir or the dust container, see chapter *Installing the 2-in-1 dust container with water reservoir* or *Installing the dust container*.
 8. Press the On / Off button.
The cleaning process continues.

Cleaning the brush

1. Remove the brush.



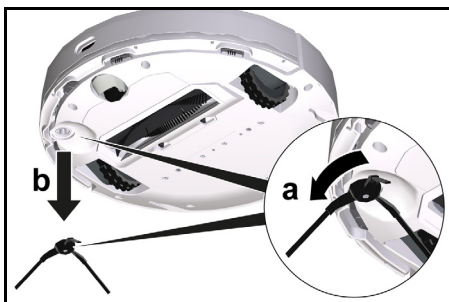
- a Press the clamps together.
 - b Remove the brush cover.
 - c Remove the brush.
 - d Remove the brush bearing.
2. Clean the brush and brush bearings with the supplied cleaning tool.
 3. Install the brush.



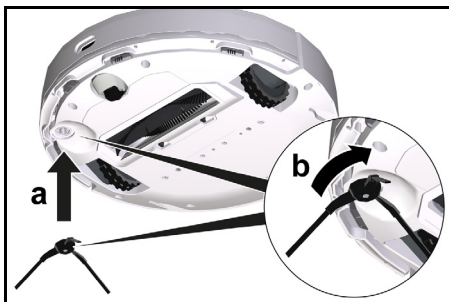
- a Fit the brush bearing.
- b Insert the brush.
- c Put on the brush cover and press it down until it audibly clicks into place.

Cleaning the side brush

1. Remove the side brush.

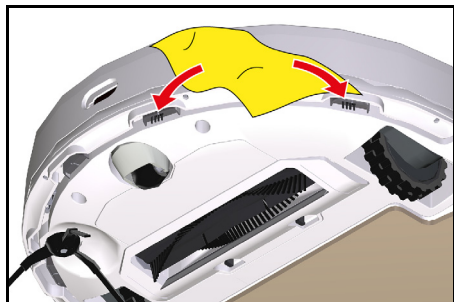


2. Clean the side brush.
3. Install the side brush.



Cleaning the fall sensors

Clean the fall sensors monthly.



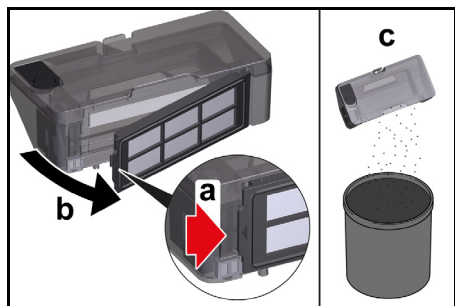
1. Wipe the fall sensors with a soft cloth.

Replace

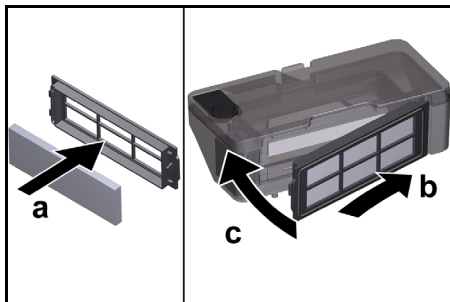
Replacing the filter

We recommend replacing the filter after 3 to 6 months.

1. Press any key.
The cleaning robot stops.
2. Remove the 2-in-1 dust container with water reservoir or the dust container, see chapter *Removing the 2-in-1 dust container with water reservoir* or *Removing the dust container*.
3. Remove the filter.



- a Open the filter flap.
 - b Remove the filter flap.
 - c Remove the filter.
4. Install the new filter.

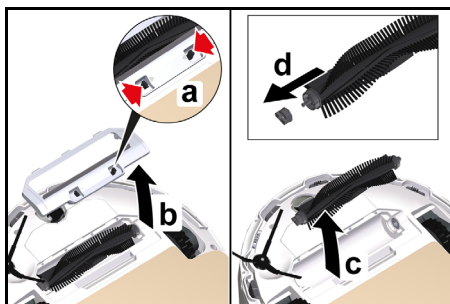


- a Insert the filter.
 - b Insert the filter flap.
 - c Close the filter flap.
5. Install the 2-in-1 dust container with water reservoir or the dust container, see chapter *Installing the 2-in-1 dust container with water reservoir* or *Installing the dust container*.
 6. Press the On / Off button.
The cleaning process continues.

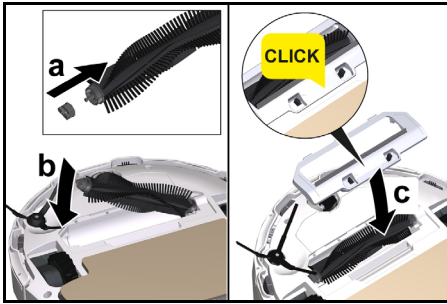
Replacing the brush

We recommend replacing the brush after 6 to 12 months.

1. Remove the brush.



- a Press the clamps together.
 - b Remove the brush cover.
 - c Remove the brush.
 - d Remove the brush bearing.
2. Install the new brush.



- a Fit the brush bearing.
- b Fit the brush.
- c Fit the brush cover and press it down until it audibly latches into place.

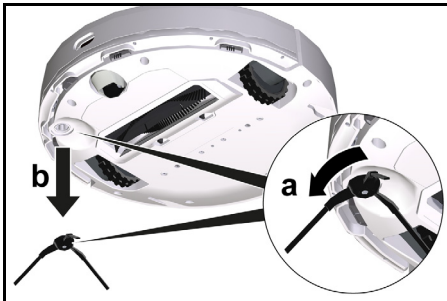
Replacing the side brush

We recommend replacing the side brush after 3 to 6 months.

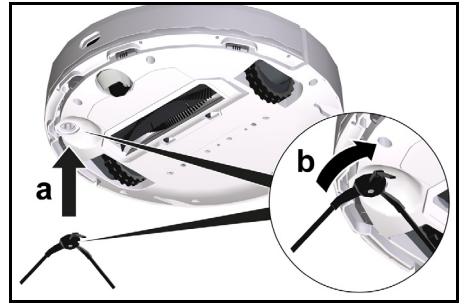
Note

To avoid damage, do not place the robot on the laser sensor (LiDAR).

1. Turn the cleaning robot over.
2. Remove the side brush.



3. Install the new side brush.



Replacing the battery

The battery has reached the end of its service life if the cleaning robot constantly travels to the station for charging after a short cleaning operation.

1. Switch off the cleaning robot, see chapter *Switching off the cleaning robot*.
2. Send the cleaning robot to Customer Service. Observe the regulations for shipping lithium-ion batteries, see chapter *Transport*.

Troubleshooting guide

Malfunctions often have simple causes that you can remedy yourself using the following overview. When in doubt, or in the case of malfunctions not mentioned here, please contact your authorized Customer Service.

Error	Cause	Rectification
Battery does not charge	Charging contacts dirty.	1. Wipe the charging contacts on both the charging station and the cleaning robot with a dry cloth.
	Ambient temperature is below 32 °F (0 °C) or above 95 °F (35 °C).	1. Use the cleaning robot at temperatures above 32 °F (0 °C) and below 95 °F (35 °C).
The cleaning robot is not returning to the charging station	Battery is discharged.	1. Manually place the cleaning robot on the charging station and let it charge completely.
	The cleaning robot is too far away from the charging station.	1. Move the cleaning robot closer to the charging station. 2. Manually place the cleaning robot on the charging station.
	Not enough space around the charging station.	1. Ensure that there is sufficient space around the charging station, see chapter <i>Setting up the charging station</i> .
	There are too many obstacles around the charging station.	1. Place the charging station in a more open area, see chapter .
	The cleaning robot remaps its environment when it has been moved over a longer distance.	1. Manually place the cleaning robot on the charging station.
	The cleaning robot was not started from the charging station. In this case, it only returns to the place from which it was started.	1. Manually place the cleaning robot on the charging station.
The cleaning robot makes unusual sounds	A foreign object could be caught in the brush, the side brush or in a wheel.	1. Switch off the cleaning robot. 2. Remove the foreign object.
The cleaning robot does not resume cleaning	The cleaning robot is in "Do not disturb" mode.	1. Ensure that the cleaning robot is not in "Do not disturb" mode.
	The cleaning robot is charged manually or has been placed in the charging station.	1. Wait until the cleaning robot is fully charged.

Error	Cause	Rectification
The cleaning robot does not start	Ambient temperature is below 32 °F (0 °C) or above 95 °F (35 °C).	1. Use the cleaning robot at temperatures above 32 °F (0 °C) and below 95 °F (35 °C).
	Charging state is too low.	1. Charge the cleaning robot.
	Laser distance sensor (Li-DAR) is blocked.	1. Clean the laser distance sensor with a dry cloth. 2. Remove obstacles blocking the laser distance sensor. 3. Move the cleaning robot to another location and start it.
	Collision sensor is dirty or too close to the virtual wall.	1. Remove foreign objects by carefully tapping on the collision sensor. 2. Move the cleaning robot to another location and start it.
	Fall sensors are dirty.	1. Clean the fall sensors with a dry cloth.
	2-in-1 dust container with water reservoir or dust container is not installed or incorrectly installed.	1. Make sure that the 2-in-1 dust container with water reservoir or the dust container is installed and correctly latched into place, see chapter <i>Installing the 2-in-1 dust container with water reservoir</i> . <i>Installing the dust container</i>
	Filter not installed or incorrectly installed.	1. Make sure that the filter is correctly installed.
	Filter dirty.	1. Clean the filter, see chapter <i>Cleaning the filter</i> . 2. If the error persists, replace the filter, see chapter <i>Replacing the filter</i> .
	Wiper cloth or wiper cloth holder not or incorrectly installed.	1. Ensure that the wiper cloth holder and wiper cloth are correctly installed, see chapter <i>Installing the wiper cloth holder with wiper cloth</i> .
	The cleaning robot is jammed or stuck.	1. Remove obstacles.
The cleaning robot or one of its wheels has no floor contact.	1. Place the cleaning robot on a flat surface.	

Error	Cause	Rectification
The cleaning robot does not clean efficiently or leaves dust behind	The 2-in-1 dust container with water reservoir or the dust container is full.	1. Empty the 2-in-1 dust container with water reservoir or the dust container, see chapter <i>Emptying the 2-in-1 dust container with water reservoir</i> or <i>Emptying the dust container</i>
	The filter is clogged.	1. Clean the filter, see chapter <i>Cleaning the filter</i>
	A foreign object has become caught in the brush	1. Clean the brush, see chapter <i>Cleaning the brush</i> . 2. Clean the side brush, see chapter <i>Cleaning the side brush</i> .
The cleaning robot cannot connect to WLAN / The cleaning robot goes offline	The cleaning robot is not connected to the network or is not within range of the WLAN signal.	1. Ensure that the cleaning robot is connected to the network and is within range of the WLAN signal. 2. Make sure the WLAN password is correct. 3. Reset the WLAN and connect again (5 GHz WLAN networks are not supported).
	The WLAN signal is too weak.	1. Ensure that the cleaning robot is within range of the WLAN signal.

Disposal

WARNING

This device contains Lithium-Ion rechargeable batteries. The Lithium-Ion batteries must be removed and disposed of in accordance with the applicable federal and state regulations.

Please note the following RBRC™ SEAL information.



THE RBRC SEAL™

The RBRC seal™ (Rechargeable Battery Recycling Corporation) seal on the Li-Ion battery (or battery pack) indicates that KÄRCHER has already paid

the costs for recycling the battery (or battery pack) at the end of its service life. In collaboration with KÄRCHER and other battery manufacturers, the RBRC™ has established a program in the USA making it easier to collect used Li-Ion batteries. Help to protect our environment and preserve our natural resources by bringing the used battery to an authorized KÄRCHER Service Center or your local recycling company. RBRC™ is a registered trademark of the Rechargeable Battery Recycling Corporation.

- Remove the rechargeable battery from the device before disposal.
- Do not throw the battery into a fire or into water.

- The device can be recycled because KÄRCHER devices are made of high-quality recyclable materials.
- The batteries must be recycled or disposed of in accordance with the local laws and regulations.

Contenu

MODE D'EMPLOI ROBOT D'ESSUYAGE ET D'ASPIRATION	28	Première mise en service.....	39
CONSIGNES DE SECURITE IMPORTANTES.....	28	Mise en service	41
Service à la clientèle	34	Fonctionnement	43
Accessoires et pièces de rechange ...	34	Transport	48
Caractéristiques techniques.....	35	Stockage	49
Protection de l'environnement.....	36	Entretien et maintenance	49
Description de l'appareil.....	37	Dépannage en cas de défaut	53
Description du fonctionnement	38	Élimination.....	57

MODE D'EMPLOI ROBOT D'ESSUYAGE ET D'ASPIRATION

CONSIGNES DE SECURITE IMPORTANTES

En utilisant ce produit, toujours observer une certaine prudence élémentaire, incluant notamment :

LIRE TOUTES LES INSTRUCTIONS AVANT L'UTILISATION DE CETTE MACHINE

L'appareil est destiné exclusivement à une utilisation privée.

Outre les remarques indiquées dans ce manuel d'utilisation, les directives générales de sécurité et de prévention des accidents du législateur doivent être prises en compte.

Lisez toutes les instructions figurant sur l'étiquette d'avertissement apposée sur l'appareil.

Le radar laser de l'appareil est conforme à la norme IEC 60825-1:2014 relative à la sécurité des appa-

reils à laser de classe 1 et ne produit pas de rayonnement laser dangereux pour le corps humain.

DANGER

Lire tous les avertissements de sécurité et toutes les instructions. Ne pas suivre les avertissements et instructions peut donner lieu à un choc électrique, un incendie et/ou une blessure sérieuse.

Afin de réduire les risques d'incendie, d'électrocution et de blessures, prendre les précautions suivantes :

DANGER

- N'utilisez pas de bloc de batterie endommagé ou modifié ou pas d'appareil endommagé ou modifié. Des processus imprévisibles, pouvant entraîner un incendie, des explosions ou blessures peuvent survenir dans des batteries endommagées ou modifiées.
- Risque d'asphyxie. Ne laissez pas les matériaux d'emballage à la portée des enfants.

- L'utilisation dans des zones soumises à des risques d'explosion est interdite.
 - Ne faites pas fonctionner l'appareil dans des locaux où l'air contient des gaz inflammables d'essence, de fioul, de diluants pour peinture, de solvants, de pétrole ou d'alcool dénaturé (risque d'explosion).
 - Ne faites pas fonctionner l'appareil sans surveillance en présence de feu ou de braises dans une cheminée ouverte.
 - Ne faites pas fonctionner l'appareil sans surveillance dans des pièces où des bougies sont allumées.
 - Raccordez l'appareil uniquement au courant alternatif. La tension indiquée sur la plaque signalétique doit correspondre à la tension du secteur.
 - Pour des raisons de sécurité, nous recommandons de charger l'appareil en plus uniquement via un disjoncteur de courant de défaut (30 mA max.).
 - Ne touchez jamais aux fiches secteur et prises de courant avec les mains mouillées.
 - Ne pas exposer l'accumulateur ni l'appareil au feu, ni à des températures excessives. L'exposition au feu ou à une température dépassant 265°F (130°C) peut provoquer une explosion.
 - N'aspirez pas de substances en combustion ou qui dégagent de la fumée, comme, p.ex., des cigarettes, des allumettes ou des cendres brûlantes.
- peuvent utiliser l'appareil, si elles sont correctement surveillées ou si elles ont été instruites sur l'utilisation sûre de l'appareil et comprennent les dangers qui en résultent.
- Les enfants peuvent utiliser l'appareil à partir de l'âge de 8 ans, s'ils ont été instruits par une personne compétente de son utilisation et des consignes de sécurité ou s'ils sont surveillés et s'ils ont compris les dangers pouvant en résulter.
 - Surveillez les enfants pour s'assurer qu'ils ne jouent pas avec l'appareil.
 - Les enfants ne peuvent effectuer le nettoyage et l'entretien de l'appareil que sous surveillance.
 - Ne nettoyez pas l'appareil sous l'eau courante car il contient des composants électriques.
 - Lorsque la batterie n'est pas utilisée, tenez-la à l'écart d'autres objets métalliques tels que trombones, pièces de monnaie, clés, clous, vis ou tout autre petit objet métallique susceptible d'établir une connexion d'un port à l'autre. Un court-circuit des bornes de la batterie peut entraîner des brûlures ou un incendie.
 - Couper l'appareil avant tous travaux d'entretien et maintenance puis débrancher la fiche secteur.
 - N'ouvrez pas le bloc de batterie. Faites exécuter les réparations uniquement par du personnel qualifié.
 - Le robot de nettoyage RCV 3 ne doit être rechargé que sur le dispositif de charge d'une station de charge portant la référence de pièce 9.773-073.0.
 - Raccordez l'appareil uniquement à un raccordement électrique réalisé par un électricien qualifié selon IEC 60364-1.

AVERTISSEMENT

- Les personnes dont les capacités physiques sensorielles ou mentales sont réduites ou qui manquent d'expérience ou de connaissance

- Vérifier la conformité de la tension du secteur avec la tension indiquée sur la plaque signalétique du chargeur.
- Risque de court-circuit. Éloignez les objets conducteurs (p. ex. tournevis ou similaires) des contacts de charge.
- Risque de court-circuit. Nettoyez les contacts de charge de la station de charge uniquement à sec.
- Chargez l'appareil uniquement avec le chargeur d'origine fourni ou avec un chargeur autorisé par KÄRCHER.
- Danger d'explosion. Ne pas charger une batterie non rechargeable.
- Concerne les appareils RCV 3 : Seul le robot de nettoyage modèle « RCV 3 » peut être rechargé.
- Ne tirez pas et ne portez pas l'appareil par le câble d'alimentation. N'utilisez pas le cordon d'alimentation comme poignée de transport. Ne fermez pas de porte sur le cordon d'alimentation et ne tirez pas le cordon d'alimentation autour d'arêtes ou de coins tranchants. Ne guidez pas l'appareil avec le câble d'alimentation. Tenez le câble d'alimentation éloigné de surfaces brûlantes.
- Ne tirez pas sur le câble d'alimentation pour le débrancher. Ne tirez que sur la fiche pour débrancher le câble d'alimentation de la prise.
- N'utilisez l'appareil qu'avec des batteries spécialement conçues à cet effet. Toute utilisation d'autres batteries peut entraîner des blessures et un risque d'incendie.
- Toute utilisation abusive peut provoquer une fuite de liquide de la batterie. Ne les touchez pas. En cas de contact inopiné, rincez les endroits concernés à l'eau. Si le liquide entre en contact avec les yeux, faites immédiatement appel à un médecin. Le

liquide qui s'échappe de la batterie peut provoquer des irritations ou des brûlures cutanées.

- Respecter toutes les instructions relatives au chargement et ne pas charger l'appareil en dehors de la plage de températures spécifiée dans les instructions. Charger de manière inappropriée ou à des températures situées en dehors de la plage spécifiée peut provoquer des dommages à la batterie et augmenter le risque d'incendie.
- Pour recharger l'appareil, utilisez uniquement la station de charge indiquée par le fabricant. Une station de charge adaptée à un type de batterie peut présenter un risque d'incendie s'il est utilisé avec un autre type de batterie.
- Évitez une mise sous tension involontaire. Assurez-vous que l'interrupteur de mise en/hors tension se trouve en position Arrêt avant la charge, avant de soulever ou de porter l'appareil. Porter l'appareil avec le doigt sur l'interrupteur ou charger l'appareil avec l'interrupteur allumé peut provoquer des accidents.
- Vérifiez l'absence de dommages sur le câble secteur avant chaque utilisation. N'utilisez pas de câble secteur endommagé. S'il est endommagé, remplacez le câble secteur par un câble autorisé. Vous pouvez vous procurer un câble de remplacement approprié auprès de KÄRCHER ou de l'un de nos partenaires de service.

PRÉCAUTION

- Tenez cheveux, vêtements amples, doigts et parties corporelles éloignés des ouvertures et des pièces mobiles de l'appareil

- Les travaux de réparation ainsi que les travaux sur les composants électriques ne doivent être effectués que par le SAV autorisé.
- Faire contrôler par un service après-vente autorisé tout appareil ayant chuté, étant endommagé ou étant tombé dans l'eau.
- Coupez l'appareil et débranchez la fiche secteur avant chaque nettoyage / maintenance.
- Risque de blessures en cas de happement de vêtements larges, de cheveux ou de bijoux par des pièces mobiles de l'appareil. Tenez vêtements et bijoux éloignés des pièces mobiles de la machine. Attachez les cheveux longs.
- Risque de blessures. Ne mettez en aucun cas les doigts ou un outil dans la brosse-rouleau en rotation de l'appareil pendant son fonctionnement.
- Attention au risque de trébuchement sur le robot de nettoyage en mouvement.
- Risque d'accident et de blessure. Lors du transport et du stockage, observez le poids de l'appareil, voir chapitre *Caractéristiques techniques* dans le manuel d'instructions.
- Les dispositifs de sécurité servent à assurer votre sécurité. Ne modifiez ou ne dérivez jamais les dispositifs de sécurité.
- N'utilisez pas l'appareil sur des surfaces humides.
- Ne faites pas fonctionner l'appareil dans des pièces protégées par un dispositif d'alarme ou un détecteur de mouvement.
- Protéger l'appareil des intempéries, de l'humidité et de la chaleur.
- Faire fonctionner l'appareil uniquement à des températures comprises entre 32 °F (0 °C) et 95 °F (35 °C).
- Endommagement de l'appareil. Ne vous tenez pas debout sur l'appareil et n'installez pas des enfants, des objets ou des animaux domestiques dessus.
- Des objets posés p. ex. sur des tables ou de petits meubles peuvent se renverser si l'appareil les cogne.
- L'appareil peut se prendre dans des câbles électriques pendants, des nappes, des ficelles, etc. et donc faire tomber des objets.
- Soulevez tous les câbles du sol avant d'utiliser l'appareil afin d'éviter qu'il ne les traîne lors du nettoyage.
- Enlevez tous les objets fragiles ou épars du sol, tels que les vases, afin d'éviter que l'appareil ne les heurte et ne les endommage.
- N'utilisez pas l'appareil dans une zone située au-dessus du sol, p. ex. sur un canapé.
- Bloquez toutes les zones dans lesquelles il existe un risque de chute de l'appareil. P. ex. descentes d'escalier ou galeries sans délimitation.
- N'utilisez pas l'appareil sur des sols comportant des liquides ou des substances collantes.
- N'utilisez pas l'appareil pour nettoyer des tapis à poils longs.
- Endommagement du radar laser (LiDAR). Ne mettez pas l'appareil à l'envers [le boîtier du radar laser (LiDAR)

ATTENTION

- Ne jamais utiliser de produit récurant, de détergent pour verre ou de détergent universel.
- Ne pas utiliser l'appareil en cas de températures inférieures à 32 °F (0 °C).
- Utilisez l'appareil uniquement en intérieur.

- ne doit jamais toucher le sol ou des surfaces dures].
- Ne portez pas l'appareil par le cache du radar laser (LiDAR).
 - N'aspirez pas d'objets acérés ou volumineux, tels que p. ex. des tessons, du gravier ou des pièces de jouets.
 - Ne pulvérisiez pas de liquides dans l'appareil et assurez-vous que le bac à poussière est sec avant de l'utiliser.
 - Stockez l'appareil complètement chargé et éteint dans un endroit frais et sec.
 - Utilisez la station de charge uniquement à l'intérieur.
 - N'installez pas la station de charge à proximité de sources de chaleur, p. ex. chauffages.
 - Ne stockez la station de charge qu'à l'intérieur, dans un endroit frais et sec.
 - Rechargez le robot de nettoyage au moins une fois par mois afin d'éviter une décharge profonde de la batterie.
 - Éteignez la station de charge avant tous travaux d'entretien ou de maintenance.
 - Éteignez tous les éléments de commande avant de débrancher la fiche.
 - N'introduisez pas d'objet dans les ouvertures. N'utilisez pas l'appareil lorsque les ouvertures sont colmatées. Veillez à les garder exemptes de poussière, cheveux, peluches ainsi que de tout ce qui serait susceptible d'entraver le flux d'air.
 - Ne pas utiliser sans filtre ou sac à poussières mal installés.
- Les tapis noirs peuvent avoir une influence négative sur la comportement du déplacement.
 - Cet appareil a été testé et déclaré conforme aux limites relatives aux dispositifs numériques de classe B, conformément à la section 15 des réglementations de la FCC.
 - Ces limites sont destinées à assurer un niveau de protection adéquat contre les interférences dans les installations résidentielles.
 - Cet équipement produit, utilise et peut émettre des fréquences radioélectriques et, s'il n'est pas installé ou utilisé conformément aux directives, peut brouiller les ondes radio.
 - Toutefois, il est impossible de garantir qu'aucune interférence ne se produira dans une installation particulière.
 - Si cet équipement brouille la réception des ondes radio et télévision, ce que vous pouvez déterminer en éteignant et en rallumant l'appareil, nous vous encourageons à prendre l'une ou plusieurs des mesures correctives suivantes :
 - Réorienter ou déplacer l'antenne de réception.
 - Augmenter l'écart entre l'équipement et le récepteur.
 - Connecter l'équipement à une prise ou à un circuit électrique différent de celui auquel est branché le récepteur.
 - Consultez votre revendeur ou un technicien radio/télé expérimenté si vous avez besoin d'aide.

Remarque

- N'essayez pas de réparer ou de modifier l'appareil ou la batterie (le cas échéant) autrement que comme indiqué dans le manuel.
- L'appareil ne doit pas être installé ou utilisé avec une autre antenne de réception ou un autre émetteur.
- Pour être conforme aux directives de la FCC, l'appareil doit être installé à

une distance minimale de 20 cm des personnes se trouvant à proximité.

- Cet appareil est conforme à la partie 15 des règles de la FCC et aux normes RSS pour les équipements exemptés de licence d'Industry Canada.

Le fonctionnement est soumis aux deux conditions suivantes :

- 1 Cet appareil ne doit pas causer d'interférences nuisibles, et
- 2 Cet appareil doit accepter toute interférence reçue, y compris les interférences pouvant provoquer un fonctionnement indésirable.

Remarque

Les changements ou modifications apportés à cet équipement non expressément approuvés par Kärcher peuvent annuler l'autorisation de la FCC relative à l'utilisation de cet équipement.

- Cet appareil numérique de classe B est conforme à la norme canadienne ICES-003.

CONSERVER CES INSTRUCTIONS

Niveaux de danger

DANGER

- Indique un danger immédiat qui peut entraîner de graves blessures corporelles ou la mort.

AVERTISSEMENT

- Indique une situation potentiellement dangereuse qui peut entraîner de graves blessures corporelles ou la mort.

PRÉCAUTION

- Indique une situation potentiellement dangereuse qui peut entraîner des blessures légères.

ATTENTION

- Indique une situation potentiellement dangereuse qui peut entraîner des dommages matériels.

Responsabilité propriétaire/ utilisateur

Vous devez avoir lu et compris le mode d'emploi et les consignes de sécurité avant d'utiliser l'appareil.

Veillez à ce qu'un utilisateur qui ne parle pas couramment anglais reçoive des explications concernant le mode d'emploi et les consignes de sécurité dans sa langue maternelle et qu'il les comprenne.

Veillez à ce que le mode d'emploi et les consignes de sécurité puissent être consultées à tout moment.

Utilisation conforme

L'appareil se compose de deux unités, une station de charge et un robot de nettoyage fonctionnant sur batterie.

- L'appareil est prévu pour le nettoyage entièrement automatique de revêtements de sol en textile et durs à l'intérieur. Il peut être utilisé sur tous les revêtements de sol courants pour un nettoyage d'entretien autonome et continu.
- Cet appareil a été conçu pour un usage privé et n'est pas prévu pour une utilisation professionnelle.

Vous trouverez un code QR[®] pour accéder au manuel d'utilisation en ligne ici :



Marque déposée

QR-Code[®] est une marque déposée de DENSO WAVE INCORPORATED.

Symboles sur l'appareil



Veillez lire le manuel d'utilisation et toutes les consignes de sécurité avant la mise en service.



Protégez l'appareil contre l'humidité. Stockez l'appareil au sec. N'exposez pas l'appareil à la pluie. L'appareil est adapté à une utilisation en intérieur.

Service à la clientèle

Enregistrement

Pour obtenir une réponse à toute question ou de l'aide pour tout problème, votre appareil doit être enregistré.

Vous pouvez enregistrer votre appareil sur www.karcher-register.com s'il est situé aux États-Unis, sur www.karcher.ca s'il est situé au Canada, ou sur www.karcher.com/mx s'il est situé au Mexique.

Garantie

Dans le cas d'une réclamation sous garantie, vous pouvez contacter le service à la clientèle. Veuillez utiliser les coordonnées ci-dessous pour les États-Unis, le Canada ou le Mexique. Vous DEVEZ fournir votre preuve d'achat pour déposer une réclamation

sous garantie par courriel, téléphone ou fax.

Service à la clientèle — États-Unis

Vous pouvez contacter notre service à la clientèle par téléphone, au **1-800-537-4129**, ou par l'intermédiaire du site web www.karcher-help.com.

Service à la clientèle — Mexique

Vous pouvez contacter notre service à la clientèle par téléphone, au **01-800-024-13-13**, ou par l'intermédiaire du site web, sous www.karcher.com/mx.

Service à la clientèle — Canada

Vous pouvez contacter notre service à la clientèle par téléphone, au **1-800-465-4980**, ou par l'intermédiaire du site web, sous www.kaercher.com/ca/support.

Étendue de la livraison

L'étendue de la livraison de l'appareil est indiquée sur l'emballage. Lors du déballage, vérifiez le contenu pour s'assurer qu'il ne manque rien. Si un accessoire est manquant ou en cas de dommage pendant l'expédition, veuillez en aviser le service à la clientèle aux coordonnées susmentionnées, par téléphone ou par l'intermédiaire du site Web.

Accessoires et pièces de rechange

Utiliser exclusivement des accessoires et pièces de rechange originaux. Ceux-ci garantissent le fonctionnement sûr et sans défaut de votre appareil.

Des informations sur les accessoires et pièces de rechange sont disponibles sur le site Internet www.kaercher.com.

Caractéristiques techniques

Raccordement électrique

Puissance nominale	W	33
--------------------	---	----

Tension nominale de la batterie	V	14,8
---------------------------------	---	------

Type de bloc-batterie	Li-ION	
-----------------------	--------	--

Tension nominale du chargeur	V	100-240
------------------------------	---	---------

Intensité nominale du chargeur	A	0,6
--------------------------------	---	-----

Capacité de la batterie	mAh	3000
-------------------------	-----	------

Heures de service avec chargement complet de la batterie en fonctionnement normal	min	120
---	-----	-----

Connexions sans fil	IEEE 802.11b/g/n, 2,4 GHz	
---------------------	---------------------------	--

Fréquence	MHz	2400-2483,5
-----------	-----	-------------

Intensité max. du signal, WLAN	dBm	<20
--------------------------------	-----	-----

Volumes de remplissage du bac à poussière 2 en 1 avec réservoir d'eau

Saleté sèche	oz (ml)	10,1 (300)
--------------	---------	------------

Liquide	oz (ml)	5,7 (170)
---------	---------	-----------

Volume de remplissage du bac à poussière

Saleté sèche	oz (ml)	16,9 (500)
--------------	---------	------------

Dimensions et poids du robot de nettoyage

Poids	lbs (kg)	8,2 (3,7)
-------	----------	-----------

Longueur x largeur x hauteur	in (mm)	13,8 (350) x 13,8 (350) x 3,7 (94)
------------------------------	---------	------------------------------------

Dimensions et poids de la station de charge

Poids	lbs (kg)	0,6 (0,27)
-------	----------	------------

Longueur x largeur x hauteur	in (mm)	3,1 (80) x 5,9 (150) x 4,1 (102)
------------------------------	---------	----------------------------------

Sous réserve de modifications techniques.

Protection de l'environnement



Les matériaux d'emballage sont recyclables. Veuillez ne pas jeter les emballages avec les ordures ménagères et pensez à les apporter pour recyclage.

Les appareils ancien modèle contiennent de précieux matériaux recyclables et doivent être apportés pour exploitation. Les batteries et blocs de batterie contiennent des substances qui ne doivent pas être rejetées dans l'environnement. Veuillez éliminer les appareils ancien modèle, batteries et blocs de batterie par des systèmes collecteurs adaptés.

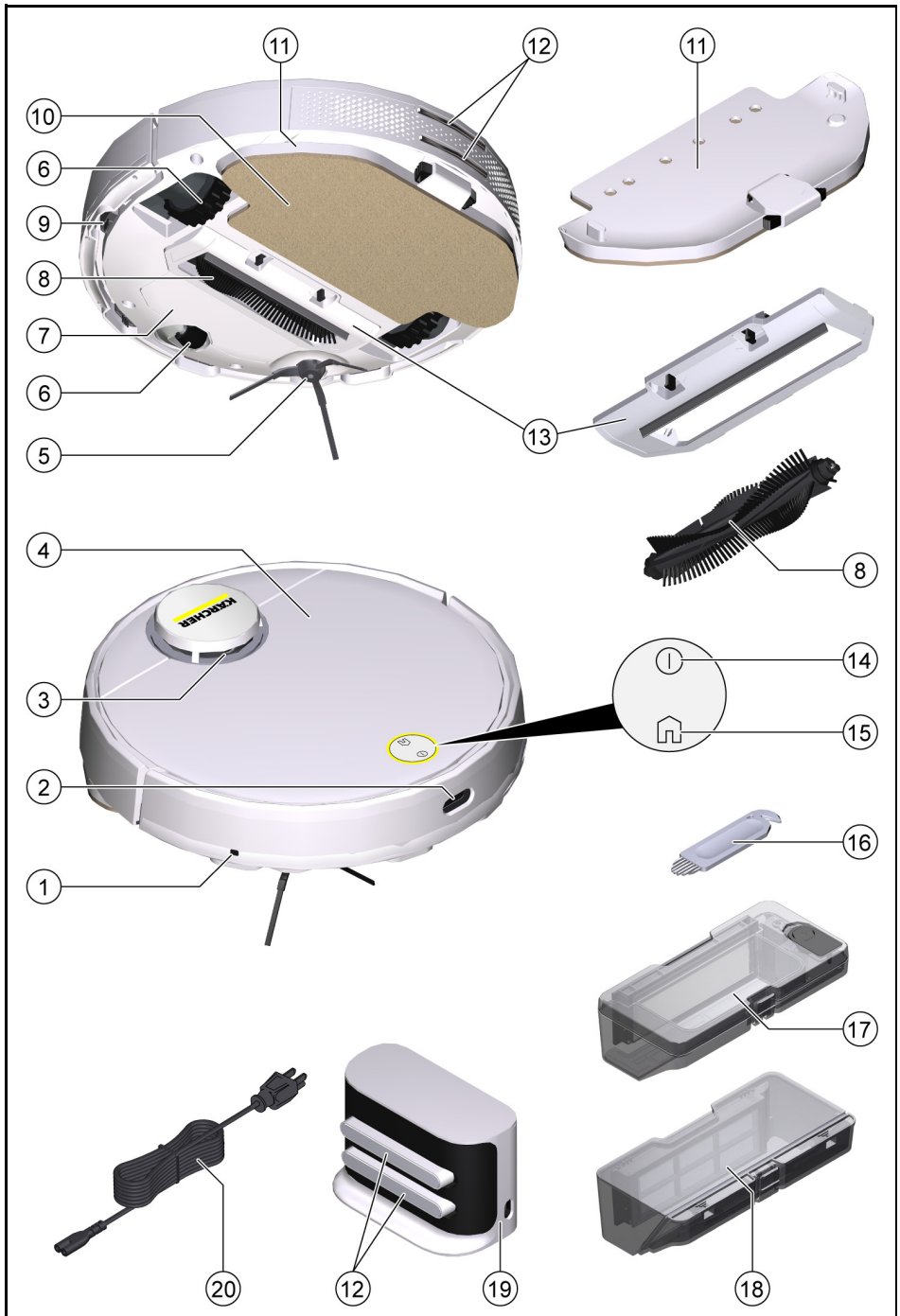
Observez les recommandations du législateur en relation avec les batteries lithium-ions. Éliminez les blocs de batterie usagés et défectueux conformément aux directives en vigueur.

Remarques concernant les matières composantes (REACH)

Les informations actuelles concernant les matières composantes sont disponibles sous : www.kaercher.de/

REACH

Description de l'appareil



- ① Capteur de collision
- ② Capteur infrarouge
- ③ Capteur laser (LiDAR)
- ④ Cache en haut
- ⑤ Bal latéraux
- ⑥ Roue directionnelle
- ⑦ Compartiment batterie
- ⑧ Brosse
- ⑨ Capteur de basculement
- ⑩ Lingette
- ⑪ Support de lingette
- ⑫ Contacts de charge
- ⑬ Cache de brosse
- ⑭ Touche Marche/Arrêt
- ⑮ Touche « Retour à la station de charge »
- ⑯ Outil de nettoyage
- ⑰ Bac à poussière 2 en 1 avec réservoir d'eau
- ⑱ Bac à poussière
- ⑲ Station de charge
- ⑳ Fiche secteur

Description du fonctionnement

L'appareil se compose d'une station de charge et d'un robot de nettoyage fonctionnant sur batterie.

Le robot de nettoyage mobile puise son énergie dans la batterie intégrée. Un chargement de la batterie fournit une autonomie de 120 minutes au robot de nettoyage. Si la charge de la batterie diminue, le robot retourne de lui-même à la station de charge pour se recharger.

Le robot de nettoyage se déplace systématiquement. Grâce au capteur laser (LiDAR), il scanne la pièce et la nettoie petit à petit. Il évite les obstacles dont la hauteur est au moins égale à celle de la tour LiDAR.

La conception plate du robot de nettoyage lui permet de nettoyer même sous des meubles tels que des lits, des canapés et des armoires.

Le robot de nettoyage dispose de capteurs de basculement qui détectent les escaliers et les paliers et peuvent empêcher les chutes, ainsi que de capteurs de collision qui détectent les obstacles et les évitent.

La batterie du robot de nettoyage est chargée dans la station de charge. Si le robot de nettoyage commence son travail de nettoyage à partir de la station de charge, il retourne à la station de charge si la charge de la batterie est insuffisante.

Dès que le chargement est terminé, le robot de nettoyage quitte automatiquement la station de charge et poursuit le travail de nettoyage. Lorsque le robot de nettoyage a terminé les tâches de nettoyage, il revient à la station de charge pour y être rechargé.

Indicateurs d'état

Affichage à LED	État
S'allume en bleu	Se déplace de manière autonome
Clignote lentement en bleu	Déplacement autonome interrompu
Clignote rapidement en bleu	Mode de connexion WLAN
Clignote lentement en vert	Robot de nettoyage en charge
S'allume en vert	Robot de nettoyage complètement chargé ou connecté avec succès
Clignote lentement en rouge	Batterie trop faible pour démarrer
Clignote rapidement en rouge	Cas d'erreur

Fonctions

Mode veille

Le robot de nettoyage passe automatiquement en mode veille au bout de 5 minutes d'inactivité. Appuyez sur n'importe quelle touche pour l'activer.

- Le robot de nettoyage ne passe pas en mode veille lorsqu'il est sur la station de charge.
- Le robot de nettoyage s'éteint automatiquement s'il reste en mode veille pendant plus de 6 heures.

Mode d'erreur

Si le robot de nettoyage rencontre une erreur lors du fonctionnement, le voyant clignote en rouge et un signal sonore retentit.

Pour connaître la solution, consulter le chapitre *Dépannage en cas de défaut*. Si aucune mesure n'est prise dans les 5 minutes, le robot de nettoyage passe automatiquement en mode veille.

Mode « Ne pas déranger »

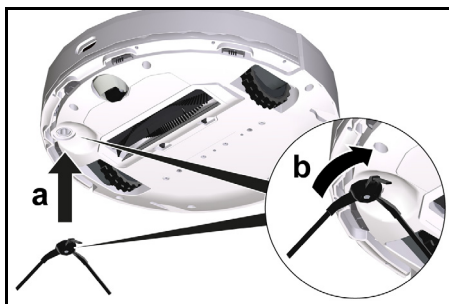
Le mode « Ne pas déranger » est réglé par défaut. En mode « Ne pas déranger », le robot de nettoyage ne reprend pas un nettoyage interrompu, n'exécute pas de nettoyage planifié et n'émet pas d'avertissements sonores. Le mode « Ne pas déranger » peut être désactivé dans l'application. Le téléchargement de l'application est décrit au chapitre *Connexion du robot de nettoyage au réseau WLAN et à l'application*.

Mode d'économie d'énergie

- Appuyer sur le bouton « Retour à la station de charge » pendant 10 secondes pour activer le mode d'économie d'énergie.
- Appuyer sur le bouton marche/arrêt pendant 1 seconde pour désactiver le mode d'économie d'énergie.

Première mise en service

Montage de la brosse latérale



1. Retourner le robot de nettoyage.

Remarque

Pour éviter tout dommage, ne pas poser le robot sur le capteur laser (LiDAR).

2. Insérer la brosse latérale.

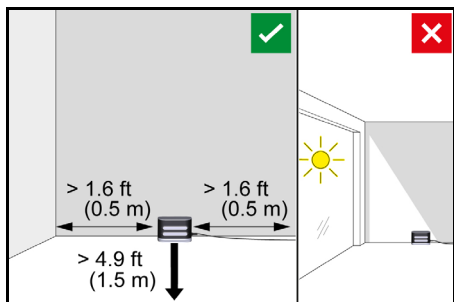
Installation de la station de charge

⚠ AVERTISSEMENT

Le robot de nettoyage RCV 3 ne doit être rechargé que sur le dispositif de charge d'une station de charge portant la référence de pièce 9.773-073.0.

- Choisir l'emplacement de sorte que le robot de nettoyage puisse atteindre la station de charge sans problème.
- Assurer une distance d'au moins 1,6 ft (0,5 m) à gauche et à droite de la station de charge et une distance d'au moins 4,9 ft (1,5 m) devant la station de charge.
- L'emplacement ne doit pas être exposé à la lumière directe du soleil.

1. Installer la station de charge.

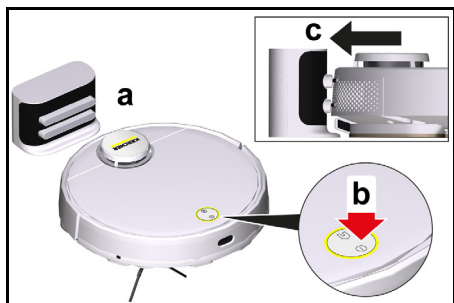


2. Brancher la fiche du câble d'alimentation de l'appareil dans la prise de câble sur le côté de la station de charge.



3. Brancher la fiche secteur.

Raccordement du robot de nettoyage à la station de charge



1. Placer le robot de nettoyage sur le sol devant la station de charge.
2. Appuyer sur l'interrupteur Marche/Arrêt et le maintenir enfoncé pendant 3 secondes.
Le robot de nettoyage se met en marche.

3. Dès que le voyant s'allume, placer manuellement le robot de nettoyage sur la station de charge et vérifier le bon contact des contacts de charge.
Après la première mise en service, le robot de nettoyage se rend automatiquement à la station de charge.

Connexion du robot de nettoyage au réseau WLAN et à l'application

Le robot de nettoyage peut être commandé directement par les touches de l'appareil ou par une application via un appareil mobile compatible avec le réseau WLAN. Pour pouvoir utiliser toutes les fonctions disponibles, il est recommandé de commander le robot de nettoyage via l'application Kärcher Home Robots.

Avant de télécharger l'application, vérifiez les points suivants :

- L'appareil mobile est connecté à Internet.
- Le réseau WLAN de 2,4 GHz du routeur est activé.
- Une couverture WLAN suffisante est assurée.

Télécharger l'application Kärcher Home Robots sur l'App Store d'Apple® ou sur Google Play™ Store.



- Google Play™ et Android™ sont des marques ou des marques déposées de Google Inc.

- Apple® et App store® sont des marques ou des marques déposées de Apple Inc.

L'application Kärcher Home Robots offre notamment les fonctions principales suivantes :

- Cartographie des pièces et des divers étages
- Réglage de programmes
- Définition de zones interdites et de cloisons virtuelles
- Remarques sur les erreurs ou les pannes ainsi que sur la progression du nettoyage
- Réglage de préférences de nettoyage (modes d'aspiration)
- Configuration de zones de nettoyage
- Activation/désactivation du mode « Ne pas déranger »
- une FAQ avec détection des pannes détaillée
- Coordonnées des centres de service KÄRCHER

Connexion du robot de nettoyage à l'application Kärcher Home Robots et au réseau WLAN :

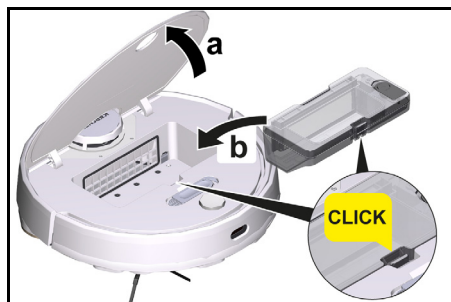
1. Vous pouvez télécharger l'application Kärcher Home Robots à partir de l'App Store d'Apple ou du Google Play Store.
2. Ouvrir l'application Kärcher Home Robots.
3. Créer un compte (si vous n'êtes pas encore enregistré).
4. Ajouter le robot de nettoyage souhaité.
5. Suivre les instructions pas à pas de l'application.

Mise en service

Montage du bac à poussière 2 en 1 avec réservoir d'eau

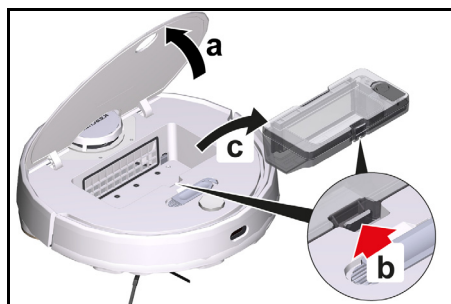
Le bac à poussière 2 en 1 avec réservoir d'eau peut contenir une faible

quantité d'eau résiduelle due au contrôle de la qualité. C'est normal. Installez le bac à poussière 2 en 1 avec réservoir d'eau si vous souhaitez nettoyer à la fois à sec et avec de l'eau. Pour nettoyer à sec, enlevez la lingette et le support de lingette, voir chapitre *Démontage du support de lingette avec la lingette.*



1. Ouvrir le cache en haut.
2. Pousser le bac à poussière 2 en 1 avec réservoir d'eau en position jusqu'à ce qu'il s'enclenche de manière audible.
3. Fermer le cache en haut.

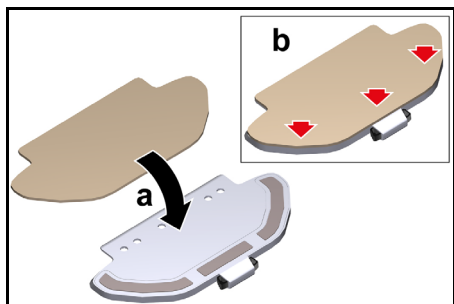
Démontage du bac à poussière 2 en 1 avec réservoir d'eau



1. Ouvrir le cache en haut.
2. Appuyer sur la pince.
3. Retirer le bac à poussière 2 en 1 avec réservoir d'eau.

Montage du support de lingette avec la lingette

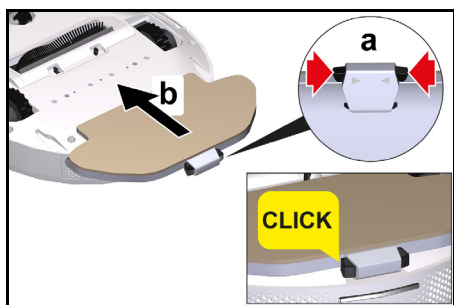
1. Fixer la lingette sur le support de lingette.



a Appuyer la lingette sur le support de lingette.

b Appuyer sur la bande velcro.

2. Monter le support de lingette.



a Comprimer les pinces.

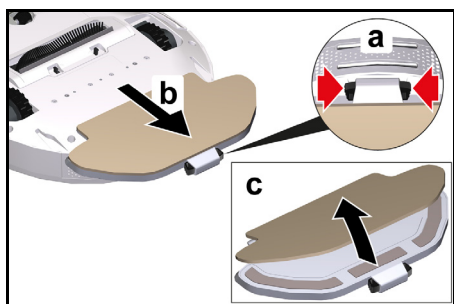
b Pousser le support de lingette à l'horizontale dans le robot de nettoyage jusqu'à ce qu'il s'enclenche de manière audible.

Démontage du support de lingette avec la lingette

1. Appuyer sur n'importe quelle touche.

Le robot de nettoyage s'arrête.

2. Démontez le support de lingette.



a Comprimer les pinces.

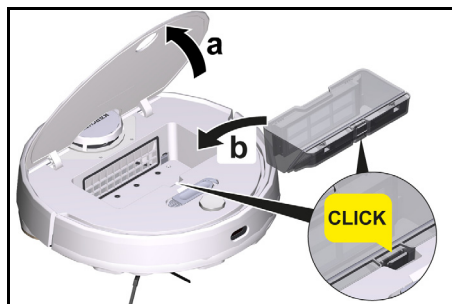
b Enlever le support de lingette.

c Retirer la lingette du support de lingette.

Montage du bac à poussière

Installez le bac à poussière si vous souhaitez nettoyer exclusivement à sec.

Pour nettoyer à sec, enlevez la lingette et le support de lingette, voir chapitre *Démontage du support de lingette avec la lingette*.

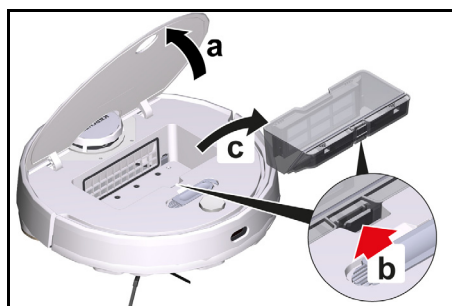


1. Ouvrir le cache en haut.

2. Pousser le bac à poussière en position jusqu'à ce qu'il s'enclenche de manière audible.

3. Fermer le cache en haut.

Démontage du bac à poussière



1. Ouvrir le cache en haut.

2. Appuyer sur la pince.

3. Retirer le bac à poussière.

Réinitialisation de la connexion WLAN

Si vous changez de routeur ou si vous modifiez votre mot de passe WLAN, vous devez réinitialiser la connexion WLAN du robot de nettoyage.

Remarque

Seuls des réseaux WLAN de 2,4 GHz sont pris en charge.

1. Mettre en marche le robot de nettoyage, voir chapitre *Activation du robot de nettoyage*.
2. Appuyer simultanément sur la touche Marche/Arrêt et sur la touche « Retour à la station de charge » pendant 7 secondes, jusqu'à ce qu'une voix dise : « Réinitialisation de la connexion WLAN et entrée dans le mode de configuration du réseau ».
3. Raccorder le robot de nettoyage à la station de charge, voir chapitre *Raccordement du robot de nettoyage à la station de charge*.

Rétablissement des paramètres d'usine

1. Maintenir la touche « Retour à la station de charge » enfoncée pendant 5 secondes jusqu'à ce qu'un signal sonore retentisse.
2. Maintenir à nouveau la touche « Retour à la station de charge » enfoncée pendant 5 secondes jusqu'à ce qu'un signal sonore retentisse. Les paramètres d'usine sont rétablis.

Configuration de zones de nettoyage

Le robot de nettoyage ne nettoie qu'à l'intérieur de la zone sélectionnée. Les zones de nettoyage ne peuvent être configurées qu'avec l'application. Le téléchargement de l'application est

décrit au chapitre *Connexion du robot de nettoyage au réseau WLAN et à l'application*.

- Suivre les instructions pas à pas de l'application.

Configuration de cloisons virtuelles

Des cloisons virtuelles et des zones interdites empêchent le robot de nettoyage d'accéder à des zones qui ne doivent pas être nettoyées.

Les cloisons virtuelles ne peuvent être configurées qu'avec l'application. Le téléchargement de l'application est décrit au chapitre *Connexion du robot de nettoyage au réseau WLAN et à l'application*.

- Suivre les instructions pas à pas de l'application.

Activation de la cartographie

Le robot de nettoyage démarre à partir de la station de charge et met à jour automatiquement sa carte à la fin d'une tâche de nettoyage et après avoir été rechargé.

La cartographie ne peut être configurée qu'avec l'application. Le téléchargement de l'application est décrit au chapitre *Connexion du robot de nettoyage au réseau WLAN et à l'application*.

Remarque

Pour ne pas perdre la carte, attendre quelques secondes après la première cartographie, jusqu'à ce que la carte soit enregistrée.

- Suivre les instructions pas à pas de l'application.

Fonctionnement

ATTENTION

Domages dus à l'humidité

Enlever la lingette avec le support de lingette avant le chargement et en cas

de non-utilisation, voir chapitre *Démontage du support de lingette avec la lingette*.

Retirer le bac à poussière 2 en 1 avec réservoir d'eau avant le chargement et en cas de non-utilisation, voir chapitre *Démontage du bac à poussière 2 en 1 avec réservoir d'eau*.

Protéger les tapis par des cloisons virtuelles, voir chapitre *Configuration de cloisons virtuelles*.

Activation du robot de nettoyage

Remarque

Placer le robot de nettoyage directement sur la station de charge s'il ne peut pas être mis en marche en raison d'un état de charge trop faible, voir chapitre *Première mise en service*.

1. Maintenir la touche Marche/Arrêt enfoncée lorsque le robot de nettoyage est en veille et ne se trouve pas sur la station de charge.

Le voyant lumineux clignote pendant environ 15 secondes, pendant le démarrage du robot de nettoyage puis reste allumé.

Le robot de nettoyage émet un signal sonore à la fin du démarrage.

2. Placer le robot de nettoyage directement sur la station de charge.

3. Appuyer sur la touche Marche/Arrêt. Lors de la première mise en service, le robot de nettoyage démarre la cartographie.

En fonctionnement, le robot de nettoyage démarre le nettoyage.

Réglage des modes de nettoyage

Les modes de nettoyage ne peuvent être configurés qu'avec l'application. Le téléchargement de l'application est décrit au chapitre *Connexion du robot de nettoyage au réseau WLAN et à l'application*.

Les modes de nettoyage suivants sont disponibles :

- Nettoyage à sec
- Nettoyage combiné
- Nettoyage à l'eau

Dans les modes de nettoyage, il est possible de régler la puissance d'aspiration ainsi que la quantité d'eau.

Puissance d'aspiration :

- Silencieuse
- Standard
- Moyenne
- Turbo

Quantité d'eau :

- Faible
- Moyenne
- Élevée

Désactivation du robot de nettoyage

Remarque

Le robot de nettoyage ne peut pas être éteint lorsqu'il se trouve sur la station de charge.

Remarque

Recharger complètement le robot de nettoyage avant toute interruption de travail prolongée.

ATTENTION

Domages dus à l'humidité

Enlever la lingette avec le support de lingette, voir chapitre *Démontage du support de lingette avec la lingette*.

Retirer le bac à poussière 2 en 1 avec réservoir d'eau, voir chapitre *Démontage du bac à poussière 2 en 1 avec réservoir d'eau*.

1. Maintenir la touche Marche/Arrêt enfoncée lorsque le robot de nettoyage est en veille et ne se trouve pas sur la station de charge.

Le robot de nettoyage s'éteint.

Interruption du nettoyage

1. Appuyer sur n'importe quelle touche pendant le nettoyage.
Le robot de nettoyage s'arrête.
2. Appuyer sur la touche Marche/Arrêt.
Le nettoyage se poursuit.
3. Appuyer sur la touche « Retour à la station de charge ».
Le nettoyage est interrompu et le robot de nettoyage retourne à la station de charge.

Envoi manuel du robot de nettoyage à la recharge

1. Si le robot de nettoyage se déplace, appuyer sur n'importe quelle touche.
Le robot de nettoyage s'arrête.
2. Appuyer sur la touche « Retour à la station de charge ».
Le robot de nettoyage se rend à la station de charge pour se recharger.
Le robot de nettoyage retourne automatiquement à la station de charge pour se recharger lorsqu'il a terminé une tâche de nettoyage ou lorsqu'il manque d'énergie lors d'un processus de nettoyage.

Essuyer à sec

1. Vider le bac à poussière, le cas échéant, voir chapitre *Vider le bac à poussière 2 en 1 avec réservoir d'eau*.
2. Placer la lingette sèche dans le support de lingette, voir chapitre *Montage du support de lingette avec la lingette*.
3. Appuyer sur la touche Marche/Arrêt.
Le robot de nettoyage démarre le nettoyage.

Essuyer avec chiffon humide

Remarque

Après avoir vidé le réservoir d'eau, des gouttes peuvent rester dans les

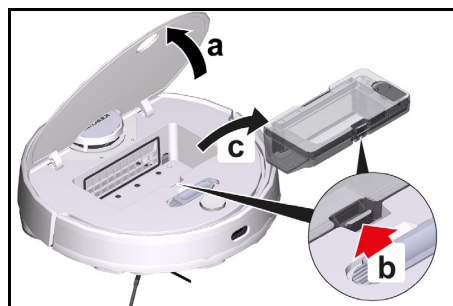
tuyaux. Lorsque le robot de nettoyage est démarré avec un réservoir d'eau vide, ces gouttes peuvent être évacuées.

ATTENTION

Dommages sur le bac à poussière 2 en 1 dus à la corrosion et aux composants chimiques

Ne pas verser de détergents, de désinfectants ou d'autres produits de nettoyage dans le bac à poussière 2 en 1. Ne pas verser d'eau chaude dans le bac à poussière 2 en 1. Ne pas plonger le bac à poussière 2 en 1 dans l'eau.

1. Appuyer sur n'importe quelle touche.
Le robot de nettoyage s'arrête.
2. Démontez le bac à poussière 2 en 1 avec réservoir d'eau.

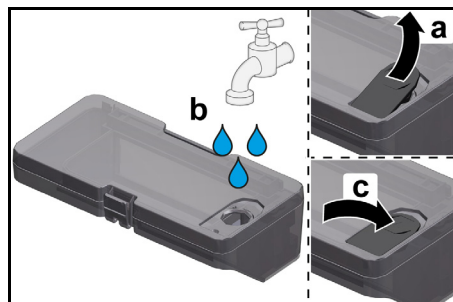


a Relever le cache en haut.

b Appuyer sur la pince.

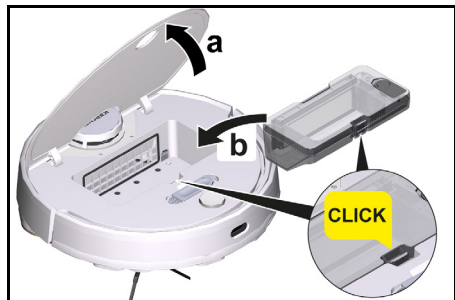
c Retirer le bac à poussière 2 en 1 avec réservoir d'eau.

3. Rajouter de l'eau.



- a Tirer la languette en caoutchouc vers le haut.
- b Remplir d'eau.
- c Pousser la languette en caoutchouc vers le bas.

4. Monter le bac à poussière 2 en 1 avec réservoir d'eau.



a Pousser le bac à poussière 2 en 1 avec réservoir d'eau en position jusqu'à ce qu'il s'enclenche de manière audible.

b Rabattre le cache en haut.

5. Humidifier le chiffon sous l'eau courante et l'essorer pour éliminer l'excès d'eau.

6. Monter la lingette, voir chapitre *Démontage du support de lingette avec la lingette*.

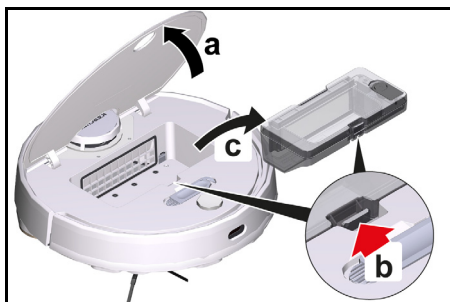
7. Appuyer sur la touche Marche/Arrêt. Le robot de nettoyage démarre le nettoyage.

Appoint d'eau

1. Appuyer sur n'importe quelle touche.

Le robot de nettoyage s'arrête.

2. Démontez le bac à poussière 2 en 1 avec réservoir d'eau.

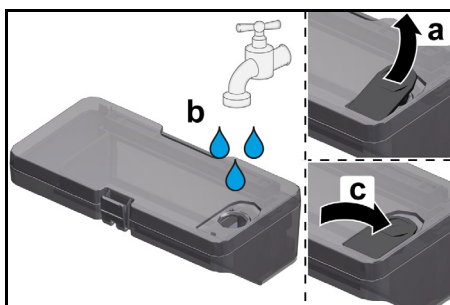


a Relever le cache en haut.

b Appuyer sur la pince.

c Retirer le bac à poussière 2 en 1 avec réservoir d'eau.

3. Rajouter de l'eau.

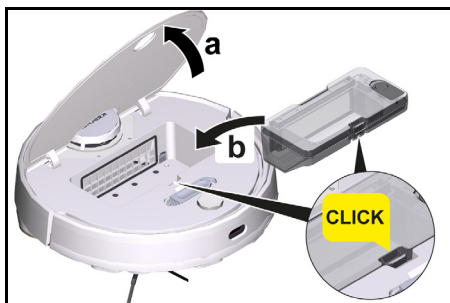


a Tirer la languette en caoutchouc vers le haut.

b Remplir d'eau.

c Pousser la languette en caoutchouc vers le bas.

4. Monter le bac à poussière 2 en 1 avec réservoir d'eau.

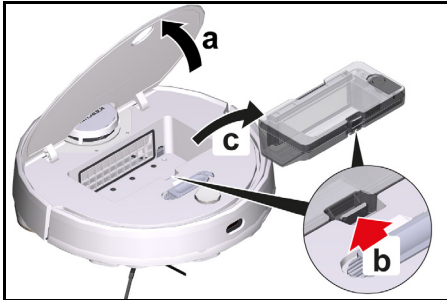


a Pousser le bac à poussière 2 en 1 avec réservoir d'eau en position jusqu'à ce qu'il s'enclenche de manière audible.

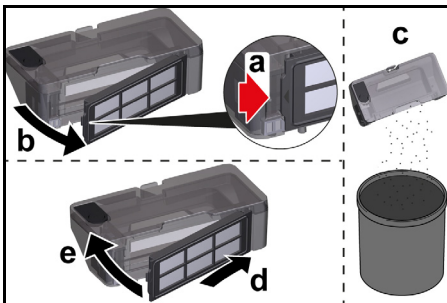
- b Rabattre le cache en haut.
 5. Appuyer sur la touche Marche/Arrêt.
 Le nettoyage se poursuit.

Vider le bac à poussière 2 en 1 avec réservoir d'eau

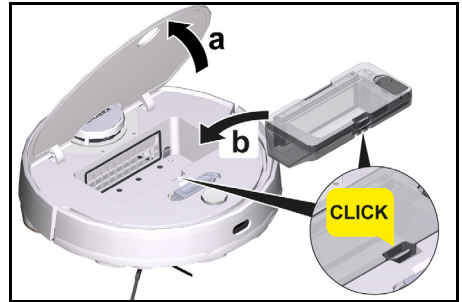
1. Appuyer sur n'importe quelle touche.
 Le robot de nettoyage s'arrête.
2. Démontez le bac à poussière 2 en 1 avec réservoir d'eau.



- a Relever le cache en haut.
 b Appuyer sur la pince.
 c Retirer le bac à poussière 2 en 1 avec réservoir d'eau.
 3. Vider le bac à poussière 2 en 1 avec réservoir d'eau.



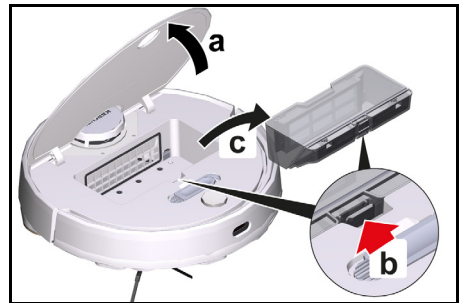
- a Ouvrir le clapet de filtre.
 b Enlever le clapet de filtre.
 c Vider le bac à poussière 2 en 1 avec réservoir d'eau.
 d Remettre en place le clapet de filtre.
 e Fermer le clapet de filtre.
 4. Monter le bac à poussière 2 en 1 avec réservoir d'eau.



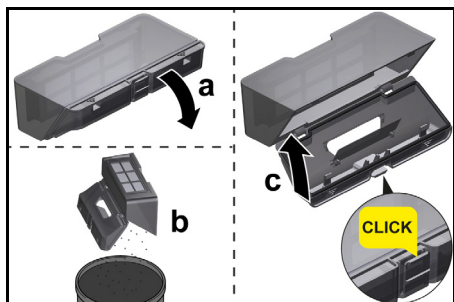
- a Pousser le bac à poussière 2 en 1 avec réservoir d'eau en position jusqu'à ce qu'il s'enclenche de manière audible.
 b Rabattre le cache en haut.
 5. Appuyer sur la touche Marche/Arrêt.
 Le nettoyage se poursuit.

Vider le bac à poussière

1. Appuyer sur n'importe quelle touche.
 Le robot de nettoyage s'arrête.
2. Démontez le bac à poussière.

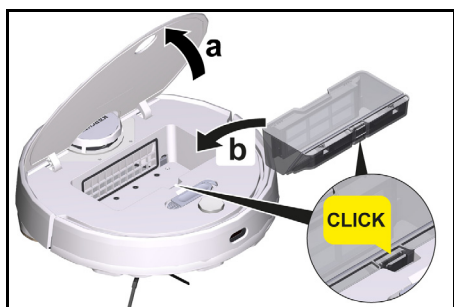


- a Relever le cache en haut.
 b Appuyer sur la pince.
 c Retirer le bac à poussière.
 3. Vider le bac à poussière.



- a Rabattre le clapet vers le bas.
- b Vider le bac à poussière.
- c Relever le clapet jusqu'à ce qu'il s'enclenche de manière audible.

4. Monter le bac à poussière.



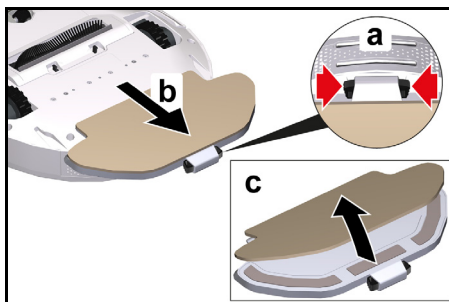
- a Pousser le bac à poussière en position jusqu'à ce qu'il s'enclenche de manière audible.
- b Rabattre le cache en haut.

5. Appuyer sur la touche Marche/Arrêt. Le nettoyage se poursuit.

Nettoyage de la lingette

La lingette peut être nettoyée pendant un cycle de nettoyage.

1. Appuyer sur n'importe quelle touche.
Le robot de nettoyage s'arrête.
2. Démontez le support de lingette.



- a Comprimer les pinces.
- b Enlever le support de lingette.
- c Retirer la lingette du support de lingette.

3. Nettoyer la lingette.

4. Monter la lingette, voir chapitre *Montage du support de lingette avec la lingette*.

5. Appuyer sur la touche Marche/Arrêt. Le nettoyage se poursuit.

Transport

Transporter ou renvoyer l'appareil dans son emballage d'origine si possible. Si l'emballage d'origine n'est pas disponible, veuillez contacter notre service.

Consignes de sécurité pour le transport

La batterie lithium-ion est soumise aux exigences du droit sur les marchandises dangereuses.

Une batterie non endommagée et opérationnelle peut être transportée par l'utilisateur dans un espace de circulation public sans autres exigences.

En cas d'expédition par des tiers (entreprises de transport), observez les exigences particulières sur l'emballage ainsi que la désignation.

Observez les directives nationales.

Stockage

ATTENTION

Endommagement du robot de nettoyage dus à un stockage incorrect

Ne stockez pas le robot de nettoyage à l'envers. Le boîtier du radar laser (LiDAR) ne doit jamais entrer en contact avec le sol ou des objets.

Ne posez pas d'objets sur le robot de nettoyage.

Stockez le robot de nettoyage complètement chargé et éteint dans un endroit frais et sec.

Remarque

Pour éviter une décharge profonde de la batterie, recharger complètement le robot de nettoyage au plus tard après 5 mois.

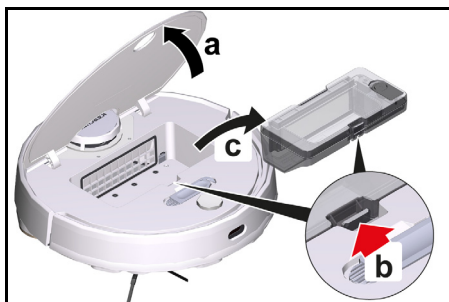
1. Nettoyer le robot de nettoyage, voir chapitre *Nettoyer*.
2. Charger complètement le robot de nettoyage, voir chapitre *Envoi manuel du robot de nettoyage à la recharge*.
3. Débrancher le chargeur de la prise secteur et de la station.
4. Éteindre le robot de nettoyage, voir chapitre *Désactivation du robot de nettoyage*.
5. Stocker le robot de nettoyage dans un endroit frais et sec.

Entretien et maintenance

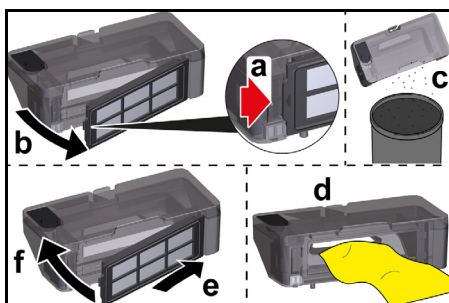
Nettoyer

Nettoyage du bac à poussière 2 en 1

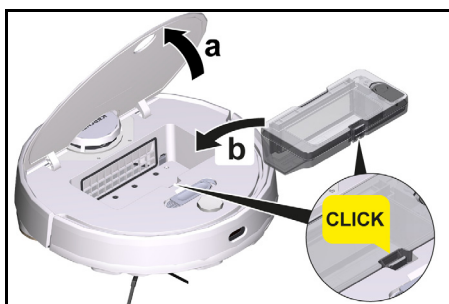
1. Appuyer sur n'importe quelle touche.
Le robot de nettoyage s'arrête.
2. Démontez le bac à poussière 2 en 1.



- a Relever le cache en haut.
 - b Appuyer sur la pince.
 - c Retirer le bac à poussière 2 en 1.
3. Nettoyer le bac à poussière 2 en 1 avec réservoir d'eau.



- a Ouvrir le clapet de filtre.
 - b Enlever le clapet de filtre.
 - c Vider le bac à poussière 2 en 1 avec réservoir d'eau.
 - d Nettoyer le bac à poussière 2 en 1 avec réservoir d'eau.
 - e Remettre en place le clapet de filtre.
 - f Fermer le clapet de filtre.
4. Monter le bac à poussière 2 en 1.



a Pousser le bac à poussière 2 en 1 en position jusqu'à ce qu'il s'enclenche de manière audible.

b Rabattre le cache en haut.

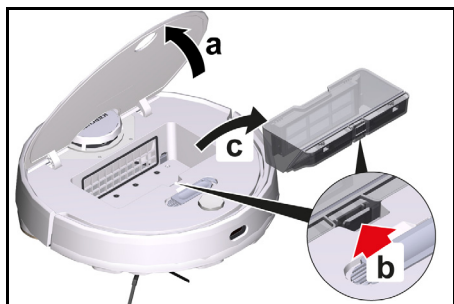
5. Appuyer sur la touche Marche/Arrêt. Le nettoyage se poursuit.

Nettoyage du bac à poussière

1. Appuyer sur n'importe quelle touche.

Le robot de nettoyage s'arrête.

2. Démontez le bac à poussière.

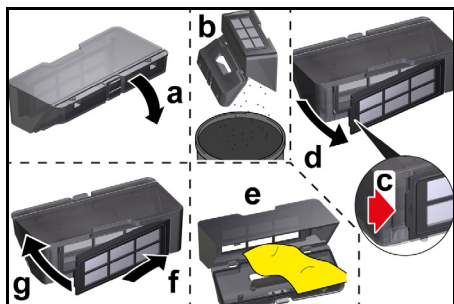


a Relever le cache en haut.

b Appuyer sur la pince.

c Retirer le bac à poussière.

3. Nettoyer le bac à poussière.



a Rabattre le clapet vers le bas.

b Vider le bac à poussière.

c Ouvrir le clapet de filtre.

d Enlever le clapet de filtre.

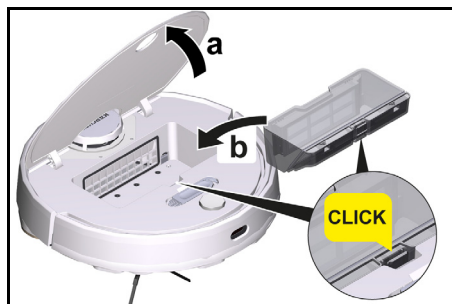
e Nettoyer le bac à poussière.

f Remettre en place le clapet de filtre.

g Fermer le clapet de filtre.

h Relever le clapet jusqu'à ce qu'il s'enclenche de manière audible.

4. Monter le bac à poussière.



a Pousser le bac à poussière en position jusqu'à ce qu'il s'enclenche de manière audible.

b Rabattre le cache en haut.

5. Appuyer sur la touche Marche/Arrêt. Le nettoyage se poursuit.

Nettoyage du filtre

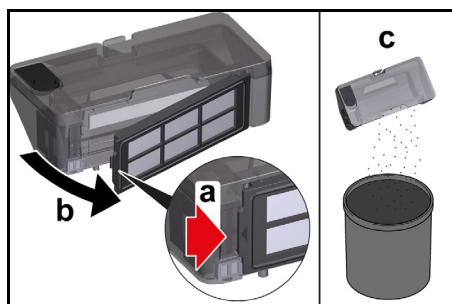
Nous recommandons de nettoyer régulièrement le filtre. Cela permet d'éviter qu'il ne s'obstrue.

1. Appuyer sur n'importe quelle touche.

Le robot de nettoyage s'arrête.

2. Démontez le bac à poussière 2 en 1 avec réservoir d'eau ou le bac à poussière, voir chapitre *Démontage du bac à poussière 2 en 1 avec réservoir d'eau* ou *Démontage du bac à poussière*.

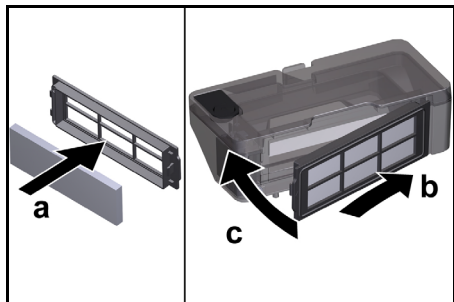
3. Démontez le filtre.



a Ouvrir le clapet de filtre.

b Enlever le clapet de filtre.

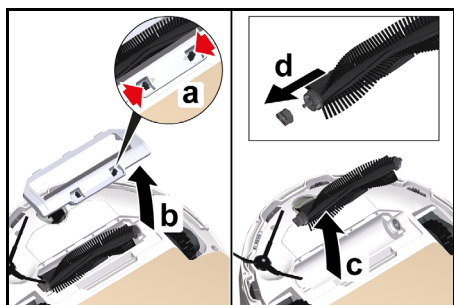
- c Vider le bac à poussière 2 en 1 avec réservoir d'eau ou le bac à poussière.
- 4. Nettoyer le filtre à l'eau courante à l'aide de l'outil de nettoyage fourni.
- 5. Laisser le filtre sécher complètement.
- 6. Monter le filtre.



- a Insérer le filtre.
 - b Remettre en place le clapet de filtre.
 - c Fermer le clapet de filtre.
7. Monter le bac à poussière 2 en 1 avec réservoir d'eau ou le bac à poussière, voir chapitre *Montage du bac à poussière 2 en 1 avec réservoir d'eau* ou *Montage du bac à poussière*.
 8. Appuyer sur la touche Marche/Arrêt. Le nettoyage se poursuit.

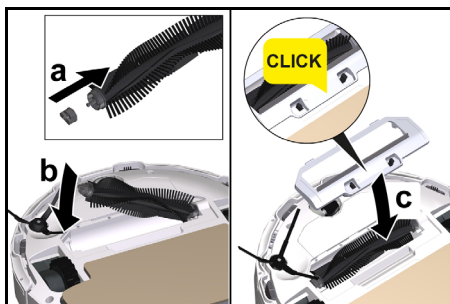
Nettoyage de la brosse

1. Démontez la brosse.



- a Comprimer les pinces.
- b Retirer le cache de brosse.
- c Retirer la brosse.

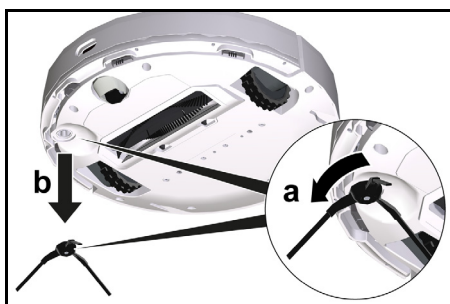
- d Retirer le palier de brosse.
2. Nettoyer la brosse et les paliers de brosse avec l'outil de nettoyage fourni.
 3. Monter la brosse.



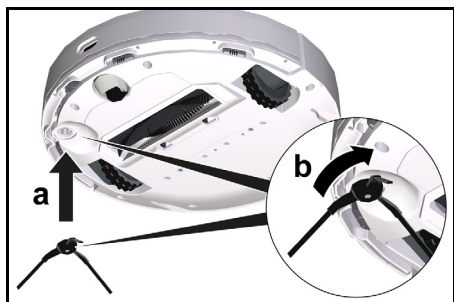
- a Mettre en place le palier de brosse.
- b Insérer la brosse.
- c Mettre en place le cache de brosse et le pousser vers le bas jusqu'à ce qu'il s'enclenche de manière audible.

Nettoyage de la brosse latérale

1. Démontez la brosse latérale.

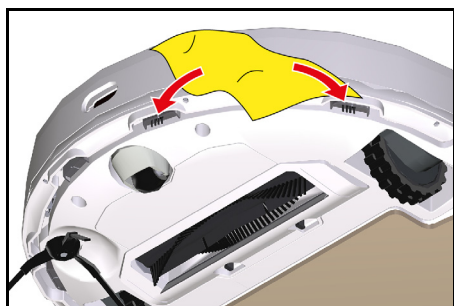


2. Nettoyer la brosse latérale.
3. Monter la brosse latérale.



Nettoyage des capteurs de basculement

Nettoyer les capteurs de basculement tous les mois.



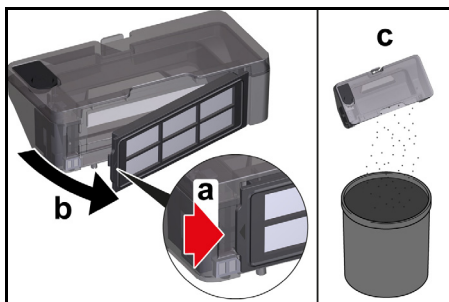
1. Essuyer les capteurs de basculement à l'aide d'un chiffon doux.

Remplacer

Remplacement du filtre

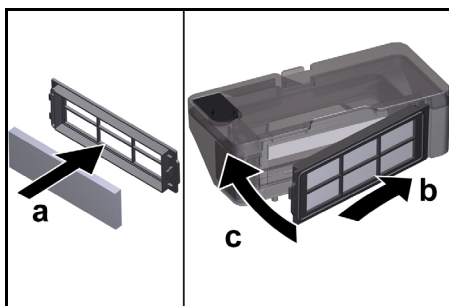
Nous recommandons de remplacer le filtre au bout de 3 à 6 mois.

- Appuyer sur n'importe quelle touche.
Le robot de nettoyage s'arrête.
- Démonter le bac à poussière 2 en 1 avec réservoir d'eau ou le bac à poussière, voir chapitre *Démontage du bac à poussière 2 en 1 avec réservoir d'eau* ou *Démontage du bac à poussière*.
- Démonter le filtre.



- Ouvrir le clapet de filtre.
- Enlever le clapet de filtre.
- Retirer le filtre.

4. Monter le filtre neuf.



- Insérer le filtre.
- Remettre en place le clapet de filtre.
- Fermer le clapet de filtre.

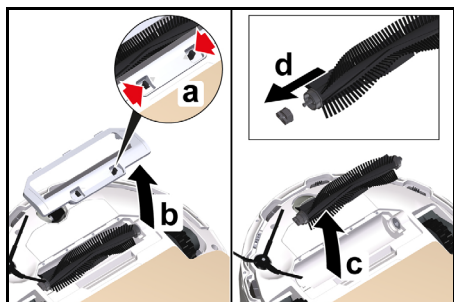
5. Monter le bac à poussière 2 en 1 avec réservoir d'eau ou le bac à poussière, voir chapitre *Montage du bac à poussière 2 en 1 avec réservoir d'eau* ou *Montage du bac à poussière*.

6. Appuyer sur la touche Marche/Arrêt. Le nettoyage se poursuit.

Remplacer la brosse

Nous recommandons de remplacer la brosse au bout de 6 à 12 mois.

- Démonter la brosse.



- a Comprimer les pinces.
- b Retirer le cache de brosse.
- c Retirer la brosse.
- d Retirer le palier de brosse.

2. Monter la brosse neuve.



- a Mettre en place le palier de brosse.
- b Insérer la brosse.
- c Mettre en place le cache de brosse et le pousser vers le bas jusqu'à ce qu'il s'enclenche de manière audible.

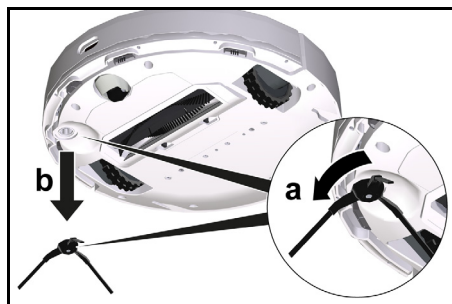
Remplacement de la brosse latérale

Nous recommandons de remplacer la brosse latérale au bout de 3 à 6 mois.

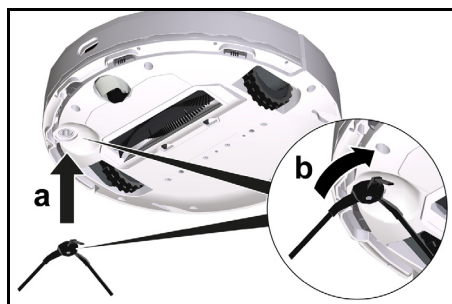
Remarque

Pour éviter tout dommage, ne pas poser le robot sur le capteur laser (Li-DAR).

1. Retourner le robot de nettoyage.
2. Démonter la brosse latérale.



3. Monter la brosse latérale neuve.



Remplacement de la batterie

La batterie a atteint la fin de sa durée de vie si le robot de nettoyage se rend constamment à la station pour se recharger après une brève opération de nettoyage.

1. Éteindre le robot de nettoyage, voir chapitre *Désactivation du robot de nettoyage*.
2. Envoyer le robot de nettoyage au service après-vente. Respecter les directives d'expédition des batteries lithium-ion, voir chapitre *Transport*.

Dépannage en cas de défaut

Les défauts ont souvent des causes simples que vous pouvez vous-même éliminer à l'aide de l'aperçu suivant. En cas de doute, ou en absence de men-

tion des défauts, veuillez vous adresser au service après-vente autorisé.

Erreur	Cause	Solution
La batterie ne se charge pas	Contacts de charge encrasés.	1. Essuyer les contacts de charge de la station de charge et du robot de nettoyage à l'aide d'un chiffon sec.
	Température ambiante inférieure à 32 °F (0 °C) ou supérieure à 95 °F (35 °C).	1. Utiliser le robot de nettoyage à des températures supérieures à 32 °F (0 °C) et inférieures à 95 °F (35 °C).
Le robot de nettoyage ne retourne pas à la station de charge	La batterie est déchargée.	1. Placer manuellement le robot de nettoyage sur la station de charge et le laisser se charger complètement.
	Le robot de nettoyage est trop éloigné de la station de charge.	1. Rapprocher le robot de nettoyage de la station de charge. 2. Placer manuellement le robot de nettoyage sur la station de charge.
	Trop peu d'espace autour de la station de charge.	1. S'assurer qu'il y a suffisamment d'espace autour de la station de charge, voir chapitre <i>Installation de la station de charge</i> .
	Il y a trop d'obstacles autour de la station de charge.	1. Installer la station de charge dans une zone plus dégagée, voir chapitre .
	Le robot de nettoyage crée une nouvelle représentation de son environnement lorsqu'il a été déplacé sur une grande distance.	1. Placer manuellement le robot de nettoyage sur la station de charge.
	Le robot de nettoyage n'a pas été démarré depuis la station de charge. Dans ce cas, il ne fait que revenir à l'endroit d'où il a été démarré.	1. Placer manuellement le robot de nettoyage sur la station de charge.
Le robot de nettoyage émet des bruits inhabituels	Un corps étranger peut s'être coincé dans la brosse, la brosse latérale ou une roue.	1. Éteindre le robot de nettoyage. 2. Retirer le corps étranger.

Erreur	Cause	Solution
Le robot de nettoyage ne poursuit pas le nettoyage	Le robot de nettoyage se trouve en mode « Ne pas déranger ».	1. S'assurer que le robot de nettoyage ne se trouve pas en mode « Ne pas déranger ».
	Le robot de nettoyage est rechargé manuellement ou a été placé sur la station de charge.	1. Attendre que le robot de nettoyage soit complètement chargé.

Erreur	Cause	Solution
Le robot de nettoyage ne démarre pas	Température ambiante inférieure à 32 °F (0 °C) ou supérieure à 95 °F (35 °C).	1. Utiliser le robot de nettoyage à des températures supérieures à 32 °F (0 °C) et inférieures à 95 °F (35 °C).
	L'état de charge est trop faible.	1. Charger le robot de nettoyage.
	Le capteur de distance laser (LiDAR) est bloqué.	1. Nettoyer le capteur de distance laser à l'aide d'un chiffon sec. 2. Retirer les obstacles qui bloquent le capteur de distance laser. 3. Changer le robot de nettoyage d'emplacement et le démarrer.
	Le capteur de collision est encrassé ou trop proche de la cloison virtuelle.	1. Retirer les corps étrangers en tapotant délicatement sur le capteur de collision. 2. Changer le robot de nettoyage d'emplacement et le démarrer.
	Les capteurs de basculement sont encrassés.	1. Nettoyer les capteurs de basculement à l'aide d'un chiffon sec.
	Le bac à poussière 2 en 1 avec réservoir d'eau ou le bac à poussière n'est pas monté ou est monté de manière incorrecte.	1. S'assurer que le bac à poussière 2 en 1 avec réservoir d'eau ou le bac à poussière est monté et correctement enclenché, voir chapitre <i>Montage du bac à poussière 2 en 1 avec réservoir d'eau</i> ou <i>Montage du bac à poussière</i>
	Filtre non monté ou monté de manière incorrecte.	1. S'assurer que le filtre est correctement monté.
	Filtre encrassé.	1. Nettoyer le filtre, voir chapitre <i>Nettoyage du filtre</i> . 2. Si l'erreur persiste, remplacer le filtre, voir chapitre <i>Remplacement du filtre</i> .
Lingette ou support de lingette non monté(e) ou incorrectement monté(e).	1. S'assurer que le support de lingette et la lingette sont correctement montés, voir chapitre <i>Montage du support de lingette avec la lingette</i> .	

Erreur	Cause	Solution
Le robot de nettoyage ne nettoie pas efficacement ou laisse de la poussière	Le bac à poussière 2 en 1 avec réservoir d'eau ou le bac à poussière est plein.	1. Vider le bac à poussière 2 en 1 avec réservoir d'eau ou le bac à poussière, voir chapitre <i>Vider le bac à poussière 2 en 1 avec réservoir d'eau</i> ou <i>Vider le bac à poussière</i>
	Le filtre est obstrué.	1. Nettoyer le filtre, voir chapitre <i>Nettoyage du filtre</i>
	Un corps étranger s'est coincé dans la brosse	1. Nettoyer la brosse, voir chapitre <i>Nettoyage de la brosse</i> . 2. Nettoyer la brosse latérale, voir chapitre <i>Nettoyage de la brosse latérale</i> .
Le robot de nettoyage ne peut pas se connecter au réseau WLAN/ Le robot de nettoyage se met hors ligne	Le robot de nettoyage n'est pas connecté au réseau ou ne se trouve pas à portée du signal WLAN.	1. S'assurer que le robot de nettoyage est connecté au réseau et qu'il se trouve à portée du signal WLAN. 2. S'assurer que le mot de passe WLAN est correct. 3. Réinitialiser le réseau WLAN et reconnecter l'appareil (les réseaux WLAN de 5 GHz ne sont pas pris en charge).
	Le signal WLAN est trop faible.	1. S'assurer que le robot de nettoyage se trouve à portée du signal WLAN.

Élimination



WARNING

Cet appareil contient des batteries lithium-ions. Le retrait et la mise au rebut conformes des batteries lithium-ions doit se faire conformément aux prescriptions nationales et fédérales. Veuillez observer les informations RBRC™ SEAL.



LE SCEAU RBRC™

Le sceau RBRC™ (Société de recyclage des piles rechargeables) sur la batterie lithium-ions (ou bloc de batterie) indique que les coûts du recyclage

de la batterie (ou du bloc de batterie) en fin de phase d'utilisation ont été payés par KÄRCHER. En collaboration avec KÄRCHER ainsi qu'avec d'autres fabricants de batteries, RBRC™ a dressé un programme aux États-Unis visant à faciliter la collecte de batteries lithium-ions usagées. Apportez votre contribution à la protection de notre environnement et au respect des ressources naturelles en apportant la batterie usée à un centre de service KÄRCHER ou à votre entreprise de recyclage locale. RBRC™ Est une marque déposée de Rechargeable Battery Recycling Corporation.

- Avant la mise au rebut, retirer la batterie de l'appareil.
- Ne pas jeter la batterie dans le feu ou dans l'eau.
- Le recyclage est possible, les appareils KÄRCHER étant fabriqués à

base de matériaux recyclables de qualité supérieure.

- Le recyclage ou la mise au rebut de la batterie doit se faire conformément à la législation et aux prescriptions locales.

Índice de contenidos

MANUAL DE INSTRUCCIONES DEL ROBOT MOPA Y ASPIRADOR	58	Primera puesta en marcha.....	69
INSTRUCCIONES DE SEGURIDAD IMPORTANTES.....	58	Puesta en funcionamiento.....	71
Servicio al cliente	64	Funcionamiento.....	73
Accesorios y repuestos.....	64	Transporte.....	78
Datos técnicos	64	Almacenamiento	78
Protección del medioambiente.....	66	Cuidado y mantenimiento	79
Descripción del equipo.....	67	Ayuda en caso de fallos	83
Descripción del funcionamiento.....	68	Eliminación de residuos	86

MANUAL DE INSTRUCCIONES DEL ROBOT MOPA Y ASPIRADOR

INSTRUCCIONES DE SEGURIDAD IMPORTANTES

Al utilizar este producto, tome siempre las precauciones básicas, incluidas las siguientes:

LEA TODAS LAS INSTRUCCIONES ANTES DE UTILIZAR ESTA MÁQUINA

Este equipo está destinado exclusivamente al uso privado en el hogar.

Además de los avisos incluidos en el manual de instrucciones, deben respetarse las normativas de seguridad y para la prevención de accidentes del legislador correspondiente.

Lea todas las instrucciones de la pegatina de advertencia del equipo.

El radar láser del equipo cumple con la norma IEC 60825-1:2014 para la segu-

ridad de los productos de láser de clase 1 y no produce radiación láser peligrosa para el cuerpo humano.

PELIGRO

Leer todas las instrucciones. Si no se respetan las instrucciones, existe un riesgo de descargas eléctricas, de incendio y/o de graves heridas.

Para reducir el riesgo de fuegos, descarga eléctrica o lesiones:

PELIGRO

- No utilice una batería dañada o modificada ni un equipo dañado o modificado. Las baterías dañadas o modificadas pueden causar eventos impredecibles que podrían tener como resultado incendios, explosiones o lesiones personales.
- Riesgo de asfixia. Mantenga los embalajes fuera del alcance de los niños.
- Queda prohibido su uso en entornos explosivos.

- No use el equipo en espacios donde el aire contenga gases inflamables procedentes de la gasolina, el aceite de calefacción, el disolvente, el petróleo o el alcohol (riesgo de explosión).
- No utilice el equipo en espacios con fuego o brasas en una chimenea abierta sin supervisión.
- No utilice el equipo en espacios con velas encendidas sin supervisión.
- Solo conecte el equipo a corriente alterna. La tensión indicada en la placa de características debe coincidir con la tensión de red.
- Por razones de seguridad, recomendamos utilizar el equipo únicamente mediante un interruptor de corriente de defecto (máximo 30 mA).
- Nunca toque los conectores de red y enchufes con las manos húmedas.
- No exponga un conjunto de baterías o equipo al fuego o a una temperatura excesiva. Exponerlos al fuego o a temperaturas por encima de 265 °F (130 °C) puede provocar una explosión.
- No absorba nada que queme o suelte humo, como cigarrillos, cerillas o cenizas calientes.

ADVERTENCIA

- Las personas con capacidades físicas, sensoriales o psíquicas limitadas o que carezcan de experiencia y conocimientos sobre el equipo solo pueden utilizar el equipo bajo supervisión correcta o si han recibido formación sobre el uso seguro del equipo por parte de una persona responsable de su seguridad y han comprendido los peligros existentes.
- Los niños mayores de 8 años pueden utilizar el equipo si han recibido formación sobre su uso por parte de

una persona responsable de su seguridad o si están bajo supervisión de un adulto y comprenden los peligros existentes correctamente.

- Se debe supervisar a los niños para asegurarse de que no jueguen con el aparato.
- Los niños solo pueden realizar la limpieza y el mantenimiento bajo supervisión.
- El equipo contiene componentes eléctricos, por lo que no debe limpiar el equipo con agua corriente.
- Cuando no se esté usando la batería, manténgala alejada de otros objetos metálicos como clips, monedas, llaves, clavos, tornillos u otros objetos metálicos pequeños que puedan establecer conexión entre puntos. Un cortocircuito en los bornes de la batería puede provocar quemaduras o un incendio.
- Apague el dispositivo de inmediato y desenchufe el cable de alimentación antes de realizar todo trabajo de servicio y mantenimiento.
- No abra la batería. Solo personal calificado debe realizar las reparaciones.
- El robot de limpieza RCV 3 solo debe cargarse en la unidad de carga de una estación de carga con la referencia 9.773-073.0.
- Conecte el equipo únicamente a una conexión eléctrica instalada por un electricista formado conforme a la norma IEC 60364-1.
- Compruebe la correspondencia de la tensión de red con la tensión indicada en la placa de características del equipo utilizado.
- Peligro de cortocircuito. Mantenga los objetos conductores (por ejemplo, destornilladores o similares) lejos de los contactos de carga.

- Peligro de cortocircuito. Limpie únicamente en seco los contactos de carga de la estación de carga.
- Cargue la batería únicamente con el cargador original suministrado o con un cargador autorizado por KÄRCHER.
- Peligro de explosión. No cargue una batería no recargable.
- Para equipos RCV 3: Solo se puede cargar el modelo de robot de limpieza "RCV 3".
- No tire ni sujete el equipo por el cable de red. No utilice el cable de red como asa de transporte. No cierre las puertas sobre el cable de red y no tire del cable de red alrededor de bordes o esquinas afilados. No pase el equipo por encima del cable de red. Mantenga el cable de red alejado de superficies calientes.
- No tire del cable de red para desenchufarlo. Tire del conector únicamente para desconectar el cable de red del enchufe.
- Utilice el equipo únicamente con las baterías especialmente previstas para ello. El uso de otras baterías puede producir peligro de lesiones y de incendio.
- Un uso inadecuado puede provocar fugas de líquido de la batería. No lo toque. Si lo toca accidentalmente, enjuague la zona afectada con agua. Si el líquido entra en contacto con los ojos, solicite atención médica inmediatamente. Las fugas de líquido de la batería pueden causar irritación en la piel o quemaduras.
- Siga todas las instrucciones de carga y no cargue el dispositivo fuera del rango de temperaturas especificado en las presentes instrucciones. Una carga no adecuada o con temperaturas fuera del rango especificado puede

de dañar la batería y aumentar el riesgo de incendio.

- Para la carga, utilice únicamente la estación de carga indicada por el fabricante. Una estación de carga adecuada para un tipo de batería específico puede suponer un peligro de incendio si se usa con otro tipo de batería.
- Evite una conexión involuntaria. Asegúrese de que el interruptor de conexión/desconexión se encuentra en la posición off antes de la carga y de levantar o transportar el equipo. Llevar el equipo con el dedo en el interruptor o cargarlo con el interruptor encendido puede provocar accidentes.
- Revise si el cable de red presenta daños antes de cada uso. No use un cable de red dañado. Si está dañado, sustitúyalo por un repuesto autorizado. Puede obtener un nuevo cable de red a través de KÄRCHER o de uno de nuestros distribuidores autorizados.

PRECAUCIÓN

- No acerque el pelo, la ropa suelta, los dedos o partes del cuerpo a los orificios y partes móviles del equipo.
- Solo el servicio de atención al cliente autorizado puede realizar las tareas de reparación y otras tareas en los componentes eléctricos.
- El servicio de postventa autorizado debe comprobar un equipo que se haya caído, se haya dañado o se haya caído al agua.
- Apague el equipo antes de cada limpieza o mantenimiento y desenchufe el conector de red.
- Peligro de lesiones en caso de que piezas móviles del equipo atrapen ropa holgada, cabello o joyas. Mantenga ropa y joyas alejadas de las

piezas móviles. Recójase el pelo largo hacia atrás.

- Peligro de lesiones. No meta los dedos o alguna herramienta en el cilindro de cepillos del equipo en rotación durante su funcionamiento.
- Tenga en cuenta el riesgo de tropiezo debido al movimiento del robot de limpieza.
- Riesgo de accidentes y lesiones. Tenga en cuenta el peso del equipo al transportarlo y almacenarlo, véase capítulo *Datos técnicos* del manual de instrucciones.
- Los dispositivos de seguridad velan por su seguridad. Nunca modifique ni manipule los dispositivos de seguridad.

CUIDADO

- No use agentes abrasivos, ni limpiadores de vidrio o multiuso para la limpieza.
- No utilice el equipo a temperaturas inferiores a 32 °F (0 °C).
- Utilice el equipo solo en interiores.
- No utilice el equipo sobre superficies mojadas.
- No utilice el equipo en espacios que estén asegurados con un sistema de alarma o un detector de movimientos.
- Proteja el dispositivo contra condiciones climáticas extremas, humedad y calor.
- Utilice el equipo únicamente con temperaturas entre 32 °F (0 °C) y 95 °F (35 °C).
- Daño del equipo. No suba al equipo y no coloque niños, objetos o animales en él.
- Los objetos, por ejemplo, en las mesas o en los muebles pequeños, pueden caerse si se golpea el equipo.

- El equipo puede quedar atrapado entre los cables eléctricos, manteles, cordones, etc. colgados y derribar objetos.
- Recoja todos los cables del suelo antes de utilizar el equipo para evitar movimientos de arrastre durante la limpieza.
- Recoja los objetos frágiles o sueltos del suelo, como jarrones, para evitar que el equipo choque con ellos y cause daños.
- No utilice el equipo en una zona que esté por encima del suelo, como por ejemplo, un sofá.
- Cierre todas las zonas en las que exista algún peligro de caída a distinto nivel. Por ejemplo, escaleras o galerías sin limitación.
- No utilice el equipo en suelos con líquidos o sustancias pegajosas.
- No utilice el equipo para aspirar alfombras de pelo alto.
- Daños en el radar láser (LiDAR). No coloque el equipo boca abajo (la carcasa del radar láser (LiDAR) nunca debe tocar el suelo o superficies duras).
- No transporte el equipo por la cubierta del radar láser (LiDAR).
- No retire objetos afilados o grandes con el equipo, como vidrios rotos, guijarros o piezas de juguetes.
- No rocíe ningún líquido en el equipo y asegúrese de que el contenedor de polvo esté seco antes de utilizarlo.
- Guarde el equipo completamente cargado y apagado en un lugar fresco y seco.
- Use la estación de carga solo en interiores.
- No coloque la estación de carga cerca de fuentes de calor, por ejemplo, calefactores.

- Guarde la estación de carga solo en interiores, en un lugar fresco y seco.
- Cargue el robot de limpieza al menos una vez al mes para evitar una descarga profunda de la batería.
- Desconecte la estación de carga antes de realizar cualquier trabajo de conservación y mantenimiento.
- Desconecte todos los elementos de control antes de desenchufar el conector.
- No introduzca objetos en las aberturas. No utilice el equipo si las aberturas están obstruidas. Asegúrese de mantenerlas libres de polvo, pelusas, pelos y cualquier cosa que pueda obstruir el flujo de aire.
- No utilizar sin un filtro correctamente colocado o una bolsa de polvo.

Nota

- No intente reparar o modificar el equipo o la batería (si procede) de forma distinta a la especificada en las instrucciones para el usuario.
 - Las alfombras negras pueden influir negativamente en el comportamiento al volante.
 - Este equipo ha sido probado y cumple con los valores límite para un equipo digital de clase B, de acuerdo con la sección 15 de las normas de la FCC.
 - Estos valores límite están diseñados para ofrecer una protección adecuada contra interferencias perjudiciales en áreas residenciales.
 - Este equipamiento genera, usa y puede irradiar corriente de alta frecuencia. Si no se instala y utiliza de acuerdo con las instrucciones, el equipo puede causar interferencias perjudiciales en la radiocomunicación.
- Sin embargo, no existe garantía de que no se vayan a producir interferencias en determinadas aplicaciones.
 - Si el equipo causa una interferencia perjudicial en la recepción de radio o televisión, lo cual se puede determinar encendiendo y apagando el equipo, le recomendamos que corrija la interferencia mediante una o varias de las siguientes medidas:
 - Cambie la orientación o ubicación de la antena receptora.
 - Aumente la separación que existe entre el equipo y el receptor.
 - Conecte el equipo a una toma de corriente de un circuito diferente al que está conectado el receptor.
 - Póngase en contacto con un distribuidor de una tienda especializada o con un técnico de radio o televisión con experiencia.
 - El equipo no debe instalarse ni utilizarse junto con otra antena receptora u otro transmisor.
 - Para cumplir la Directiva de la FCC, el equipo debe instalarse a una distancia mínima de 20 cm de las personas que se encuentren cerca.
 - Este equipo/aparato cumple con el Apartado 15 de las reglas de la FCC y la(s) norma(s) RSS exenta(s) de licencia de Industry Canada. El funcionamiento está sujeto a estas dos condiciones:
 - 1 Este equipo/aparato no puede causar interferencias perjudiciales y
 - 2 Este equipo/aparato debe aceptar cualquier interferencia recibida, incluidas las interferencias que puedan causar un funcionamiento no deseado.

Aviso

Los cambios o modificaciones realizados en este equipo que no hayan

sido aprobados expresamente por Kärcher pueden anular la autorización de la FCC para manejar este equipo.

- Este equipo digital de Clase B cumple la norma canadiense ICES-003.

GUARDAR ESTAS INSTRUCCIONES

Niveles de peligro

⚠ PELIGRO

- Aviso de un peligro inminente que produce lesiones corporales graves o la muerte.

⚠ ADVERTENCIA

- Aviso de una posible situación peligrosa que puede producir lesiones corporales graves o la muerte.

⚠ PRECAUCIÓN

- Aviso de una posible situación peligrosa que puede producir lesiones corporales leves.

CUIDADO

- Aviso de una posible situación peligrosa que puede producir daños materiales.

Responsabilidad del usuario/ propietario

Antes de utilizar el equipo, debe leer y entender el manual de instrucciones y las instrucciones de seguridad.

Asegúrese de que los operarios que no hablen inglés con fluidez dispongan del manual de instrucciones y las instrucciones de seguridad en su idioma materno y de que lo hayan entendido. Asegúrese de que el manual de instrucciones y las instrucciones de seguridad estén siempre disponibles para consultas posteriores.

Uso previsto

El equipo consta de dos unidades, una estación de carga y un robot de limpieza alimentado por batería.

- La unidad está destinada a la limpieza totalmente automática de recubrimientos textiles y duros de suelos en interiores. Puede utilizarse en todos los recubrimientos de suelo habituales para una limpieza de mantenimiento autónoma y continua.
- Este equipo se ha desarrollado para el uso en hogares y no ha sido concebido para el uso industrial.

Encontrará un código QR[®] para consultar el manual de instrucciones en línea en



Marcas registradas

El código QR[®] es una marca registrada de DENSO WAVE INCORPORATED.

Símbolos en el equipo



Antes de la puesta en funcionamiento, lea el manual de instrucciones y todas las instrucciones de seguridad. Proteja el equipo de la humedad. Almacene el equipo seco. No exponga el equipo a la lluvia. El equipo solo es adecuado para el uso en interiores.

Servicio al cliente

Registro

Debe registrar su dispositivo para poder recibir ayuda con cualquier pregunta o problema que tenga. Puede registrar su dispositivo en **www.karcher-register.com** si se encuentra en los EE. UU., **www.karcher.ca** si se encuentra en Canadá, o **www.karcher.com/mx** si se encuentra en México.

Garantía

Si tiene una reclamación de garantía, puede contactar al servicio de atención al cliente. Consulte la información de contacto que se indica a continuación para EE.UU., Canadá o México. DEBE proporcionar su comprobante de compra para presentar una reclamación de garantía por correo electrónico, teléfono o fax.

Servicio al cliente en EE. UU.

Puede comunicarse con nuestro departamento de Atención al Cliente por teléfono al **1-800-537-4129** o en la página web **www.karcher-help.com**.

Servicio al cliente en México

Puede comunicarse con nuestro departamento de Atención al Cliente por teléfono al **01-800-024-13-13** o en la página web **www.karcher.com/mx**.

Atención al cliente en Canadá

Puede comunicarse con nuestro departamento de Atención al Cliente por teléfono al **1-800-465-4980** o en la página web **www.karcher.com/ca/support**.

Cobertura de la entrega

La cobertura de la entrega del aparato se indica en el embalaje. Al desempaquetarlo, compruebe que el contenido esté completo. Si falta algún accesorio o si se produce algún daño durante el

transporte, notifique a nuestro departamento de Atención al Cliente tal como se ha indicado anteriormente por teléfono o en la página web.

Accesorios y repuestos

Utilice únicamente accesorios y repuestos originales, estos garantizan un servicio seguro y fiable del equipo. Encontrará información sobre los accesorios y repuestos en **www.karcher.com**.

Datos técnicos

Conexión eléctrica

Potencia nominal	W	33
Tensión nominal de la batería	V	14,8
Tipo de batería		Li-ION
Tensión nominal del cargador	V	100-240
Corriente nominal del cargador	A	0,6
Capacidad de acumuladores	mAh	3000
El tiempo de funcionamiento cuando la batería está completamente cargada	min	120
Conexiones inalámbricas		IEEE 802.11b/g/n 2,4 GHz
Frecuencia	MHz	2400-2483.5
Máx. intensidad de señal, WLAN	dBm	<20

Volúmenes de llenado de contenedor de polvo 2 en 1 con depósito de agua

Suciedad seca	oz	10,1
	(ml)	(300)

Líquido	oz	5,7
	(ml)	(170)

Volumen de llenado del depósito de polvo

Suciedad seca	oz	16,9
	(ml)	(500)

Peso y dimensiones del robot de limpieza

Peso	lbs	8,2
	(kg)	(3,7)

Longitud x anchura x altura	in	13,8
	(mm)	(350)
		x 13,8
		(350)
		x 3,7
		(94)

Peso y dimensiones de la estación de carga

Peso	lbs	0,6
	(kg)	(0,27)

Longitud x anchura x altura	in	3,1
	(mm)	(80) x
		5,9
		(150)
		x 4,1
		(102)

Nos reservamos el derecho a realizar modificaciones.

Protección del medioambiente



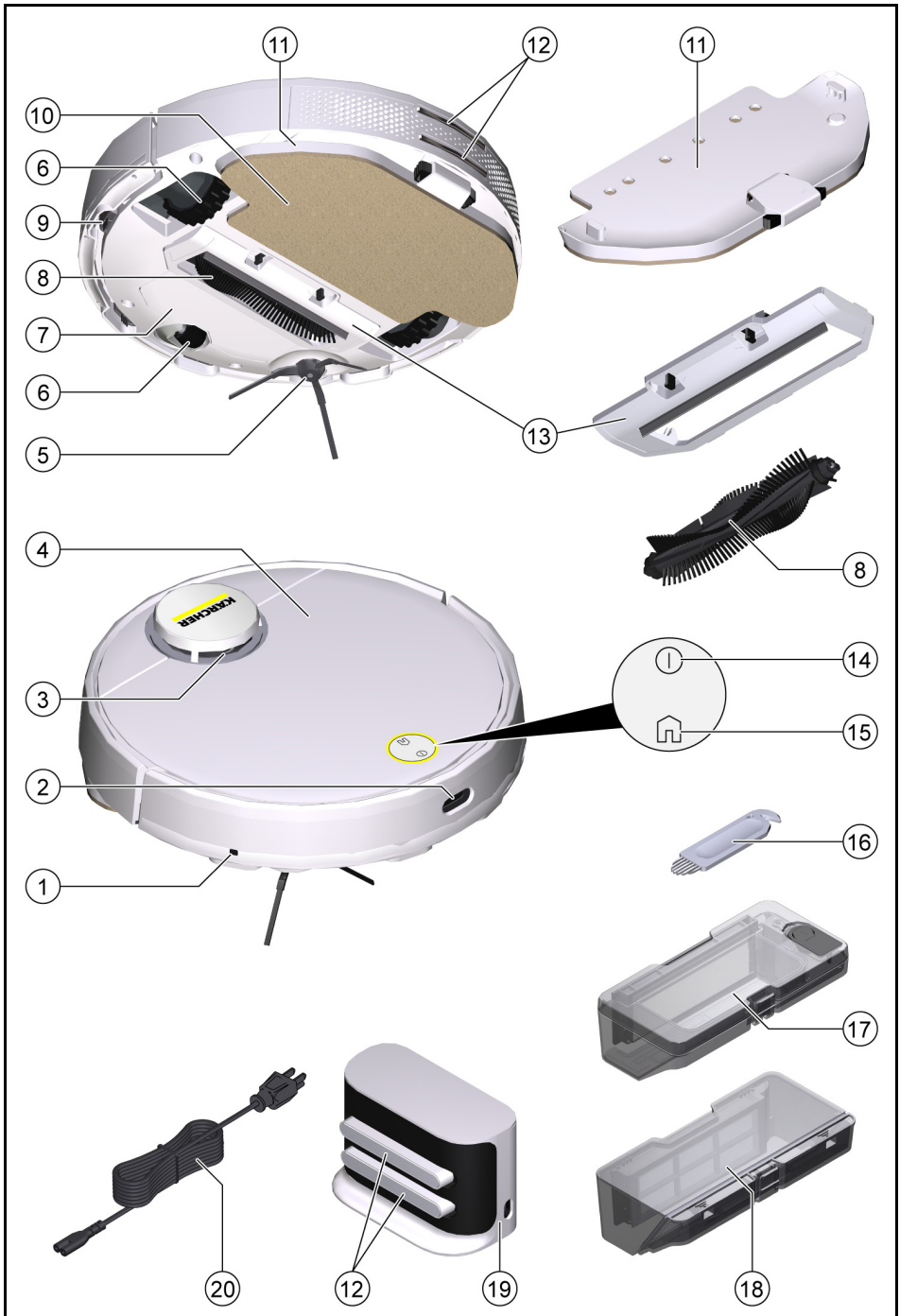
Los materiales de embalaje son reciclables. No tirar los embalajes a la basura doméstica sino al reciclaje. Los equipos usados contienen materiales reciclables valiosos que han de ser reciclados. Las baterías contienen sustancias abrasivas que no pueden verterse al medio ambiente. Eliminar los equipos usados y las baterías a través de los sistemas colectores apropiados.

Tener en cuenta las recomendaciones legales a la hora de manipular baterías de iones de litio. Eliminar las baterías gastadas y defectuosas conforme a la normativa aplicable.

Avisos sobre sustancias contenidas (REACH)

Encontrará información actualizada sobre las sustancias contenidas en:
www.kaercher.de/REACH

Descripción del equipo



- ① Sensor de colisión
- ② Sensor de infrarrojos
- ③ Sensor láser (LiDAR)
- ④ Cubierta superior
- ⑤ Cep.lateral
- ⑥ Rodillo de dirección
- ⑦ Compartimiento de la batería
- ⑧ Cepillo
- ⑨ Sensor de caída
- ⑩ Paño para fregar
- ⑪ Soporte para paño
- ⑫ Contactos de carga
- ⑬ Cubierta del cepillo
- ⑭ Tecla On/Off
- ⑮ Tecla «Volver a la estación de carga»
- ⑯ Herramienta de limpieza
- ⑰ Contenedor de polvo 2 en 1 con depósito de agua
- ⑱ Depósito de polvo
- ⑲ Estación de carga
- ⑳ Cable de alimentación

Descripción del funcionamiento

El equipo consta de una estación de carga y un robot de limpieza alimentado por batería.

El robot de limpieza móvil toma la energía necesaria de una batería integrada. Con una carga el robot de limpieza puede limpiar hasta 120 minutos. Si la carga de la batería disminuye, vuelve automáticamente a la estación de carga para recargarse.

El robot de limpieza se mueve de forma sistemática. Escanea la habitación mediante el sensor láser (LiDAR) y procede a la limpieza de la habitación por zonas. Evita los obstáculos que sean al menos tan altos como la torre LiDAR.

El diseño plano del robot de limpieza le permite limpiar debajo de muebles como camas, sofás y armarios.

El robot de limpieza dispone de sensores de caída que detectan escaleras y

escalones y pueden evitar posibles caídas, así como de sensores de colisión que detectan y evitan los obstáculos.

En la estación de carga, se carga la batería del robot de limpieza.

Si el robot de limpieza comienza el trabajo de limpieza desde la estación de carga, vuelve a la estación de carga si la carga de la batería es insuficiente.

En cuanto haya finalizado el proceso de carga, el robot de limpieza abandona la estación de carga de forma autónoma y continua con la tarea de limpieza. Una vez que el robot de limpieza haya finalizado las tareas de limpieza, vuelve a la estación de carga para cargarse.

Indicadores de estado

Indicador LED	Estado
Se ilumina en azul	Se desplaza de forma autónoma
Parpadea lentamente en azul	Conducción autónoma en pausa
Parpadea rápidamente en azul	Modo de conexión WLAN
Parpadea lentamente en verde	Robot de limpieza cargando
Se ilumina en verde	Robot de limpieza completamente cargado o conectado con éxito
Parpadea lentamente en rojo	Batería demasiado baja para arrancar
Parpadea rápidamente en rojo	Caso de error

Funciones

Modo de reposo

El robot de limpieza pasa automáticamente al modo de reposo tras 5 minutos de inactividad. Pulse cualquier tecla para despertarlo.

- El robot de limpieza no pasa al modo de reposo cuando está en la estación de carga.
- El robot de limpieza se apaga automáticamente si está en modo de reposo durante más de 6 horas

Modo de error

Si el robot de limpieza sufre algún error durante el funcionamiento, el indicador parpadea en rojo y suena una señal. Para encontrar la solución, véase el capítulo *Ayuda en caso de fallos*.

Si no se realiza ninguna acción en 5 minutos, el robot de limpieza pasa automáticamente al modo de reposo.

Modo «No molestar»

El modo «No molestar» está configurado por defecto. En el modo «No molestar», el robot de limpieza no reanuda una limpieza interrumpida, no realiza limpiezas programadas y no emite avisos sonoros.

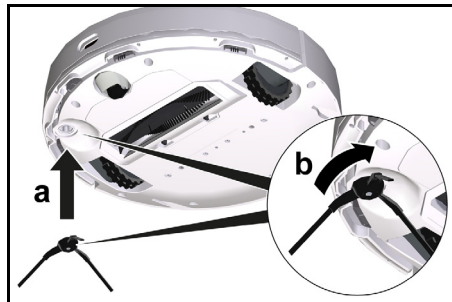
El modo «No molestar» se puede desactivar en la aplicación. La descarga de la aplicación se describe en el capítulo *Conexión del robot de limpieza con WLAN y la app*.

Modo de ahorro de energía

- Mantener pulsada la tecla "Volver a la estación de carga" durante 10 segundos para activar el modo de ahorro de energía.
- Mantener pulsada la tecla de on/off durante 1 segundo para desactivar el modo de ahorro de energía.

Primera puesta en marcha

Montaje del cepillo lateral



1. Dé la vuelta al robot de limpieza.

Nota

Para evitar daños, no coloque el robot sobre el sensor láser (LiDAR).

2. Inserte el cepillo lateral.

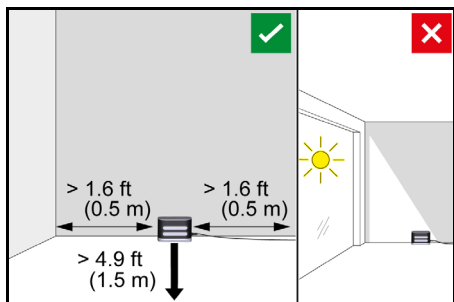
Emplazamiento de la estación de carga

⚠ ADVERTENCIA

El robot de limpieza RCV 3 solo debe cargarse en la unidad de carga de una estación de carga con la referencia 9.773-073.0.

- Seleccione la ubicación de manera que el robot de limpieza pueda llegar fácilmente a la estación de carga.
- Asegurarse de que exista una distancia de al menos 1,6 ft (0,5 m) a la izquierda y a la derecha de la estación de carga y una distancia de al menos 4,9 ft (1,5 m) delante de la estación de carga.
- La ubicación no debe estar expuesta a la luz solar directa.

1. Monte la estación de carga.

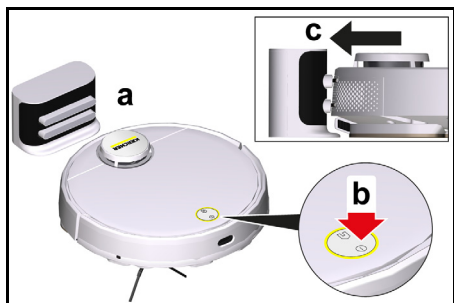


2. Enchufe el cable de alimentación en conector en el lateral de la estación de carga.



3. Enchufar el cable de alimentación.

Conexión del robot de limpieza con la estación de carga



1. Coloque el robot de limpieza en el suelo delante de la estación de carga.
2. Presione y mantenga presionado el interruptor On/Off durante 3 segundos.
El robot de limpieza se enciende.
3. En cuanto se encienda el indicador, coloque el robot de limpieza ma-

nualmente en la estación de carga y asegúrese de que los contactos de carga hayan establecido un buen contacto.

Tras la primera puesta en marcha, el robot de limpieza se desplaza automáticamente a la estación de carga.

Conexión del robot de limpieza con WLAN y la app

El robot de limpieza puede controlarse directamente mediante las teclas del equipo o a través de una app mediante un dispositivo móvil con capacidad WLAN. Para poder utilizar todas las funciones disponibles, se recomienda controlar el robot de limpieza a través de la app Kärcher Home Robots.

Antes de descargar la app, asegúrese de cumplir los siguientes requisitos:

- El dispositivo móvil está conectado a Internet.
- La red WLAN de 2,4 GHz del router está activada.
- Suficiente cobertura WLAN está garantizada.

Descargue la app Kärcher Home Robots de la Apple App Store® o de la Google Play™ Store.



- Google Play™ y Android™ son marcas o marcas registradas de Google Inc.
- Apple® y App Store® son marcas o marcas registradas de Apple Inc.

La app Kärcher Home Robots ofrece, entre otras, las siguientes funciones principales:

- Mapeo de las habitaciones y de varias plantas
- Configuración de horarios
- Definición de zonas prohibidas y paredes virtuales
- Avisos sobre los fallos o averías y el progreso de la limpieza
- Configuración de preferencias de limpieza (modos de aspiración)
- Definición de zonas de limpieza
- Activación/Desactivación del modo «No molestar»
- Preguntas frecuentes con ayuda detallada en caso de fallos
- Datos de contacto de los Centros de Servicio KÄRCHER

Conecte el robot de limpieza con la app Kärcher Home Robots y la WLAN:

1. Descargue la app KÄRCHER Home Robots de la Apple App Store o la Google Play Store.
2. Abra la app Kärcher Home Robots.
3. Cree una cuenta (si aún no se ha registrado).
4. Añada el robot de limpieza deseado.
5. Siga las instrucciones paso a paso de la app.

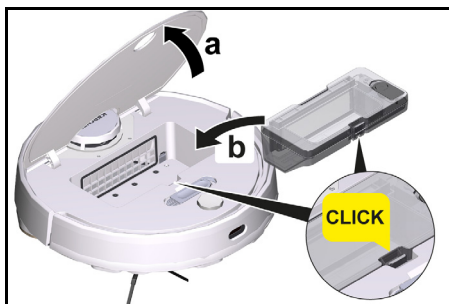
Puesta en funcionamiento

Montaje del contenedor de polvo 2 en 1 con depósito de agua

El contenedor de polvo 2 en 1 con depósito de agua puede contener una pequeña cantidad de agua residual debido al control de calidad. Eso es normal.

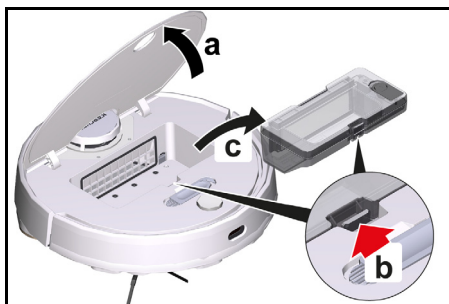
Utilice el contenedor de polvo 2 en 1 con depósito de agua cuando quiera limpiar tanto en seco como en húmedo.

Para la limpieza en seco, retire el paño para fregar y el soporte del paño, véase el capítulo *Desmontaje del soporte para paño con paño para fregar*.



1. Abra la cubierta superior.
2. Presione el contenedor de polvo 2 en 1 con depósito de agua hasta que encaje de forma audible.
3. Cierre la cubierta superior.

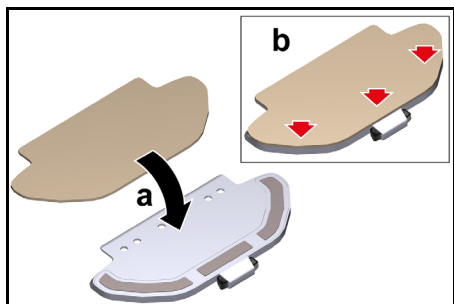
Desmontaje del contenedor de polvo 2 en 1 con depósito de agua



1. Abra la cubierta superior.
2. Presione la pinza.
3. Retire el contenedor de polvo 2 en 1 con depósito de agua.

Montaje del soporte para paño con paño para fregar

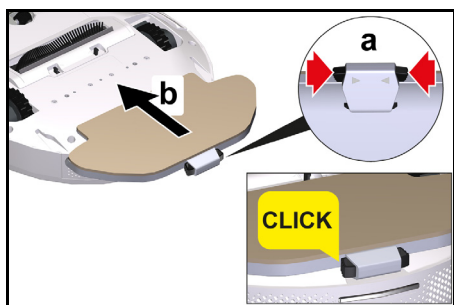
1. Fije el paño para fregar en el soporte para paño.



a Presione el paño para fregar sobre el soporte para paño.

b Presione la cinta de autocierre.

2. Monte el soporte para paño.



a Presione las pinzas.

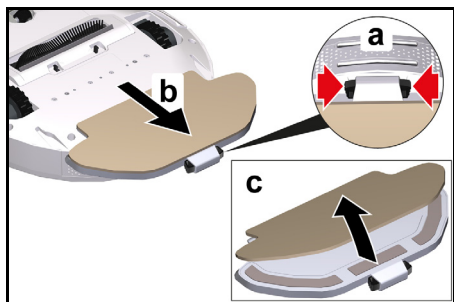
b Deslice el soporte para paño horizontalmente sobre el robot de limpieza hasta que encaje de forma audible.

Desmontaje del soporte para paño con paño para fregar

1. Pulse cualquier tecla.

El robot de limpieza se detiene.

2. Desmonte el soporte para paño.



a Presione las pinzas.

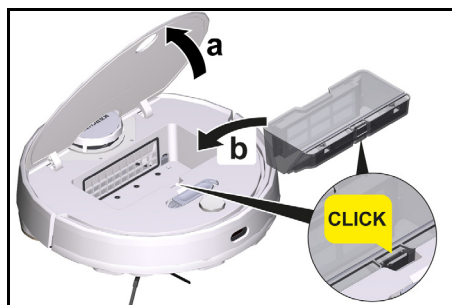
b Retire el soporte para paño.

c Extraiga el paño para fregar del soporte para paño.

Montaje del contenedor de polvo

Introduzca el contenedor de polvo si solo desea limpiar en seco.

Para la limpieza en seco, retire el paño para fregar y el soporte del paño, véase el capítulo *Desmontaje del soporte para paño con paño para fregar*.

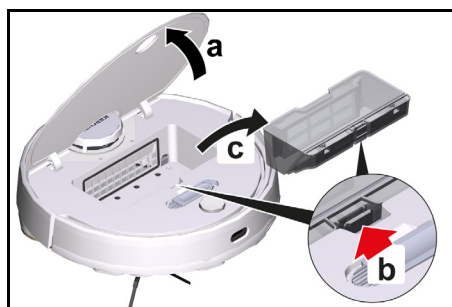


1. Abra la cubierta superior.

2. Presione el contenedor de polvo hasta que encaje de forma audible.

3. Cierre la cubierta superior.

Desmontaje del contenedor de polvo



1. Abra la cubierta superior.

2. Presione la pinza.

3. Retire el contenedor de polvo.

Restablecimiento de la conexión WLAN

Si cambia de router o cambia su contraseña WLAN, debe restablecer la conexión WLAN del robot de limpieza.

Nota

Solo se admiten redes WLAN de 2,4 GHz.

1. Encienda el robot de limpieza, véase el capítulo *Conexión del robot de limpieza*.
2. Pulse simultáneamente la tecla On/Off y la tecla «Volver a la estación de carga» durante 7 segundos hasta que escuche el mensaje de voz: «Restablecimiento de la conexión WLAN y entrada en el modo de configuración de red».
3. Conecte el robot de limpieza a la estación de carga, véase el capítulo *Conexión del robot de limpieza con la estación de carga*.

Restablecimiento de la configuración de fábrica

1. Mantenga pulsada la tecla «Volver a la estación de carga» durante 5 segundos hasta que suene una señal.
2. Siga manteniendo pulsada la tecla «Volver a la estación de carga» durante 5 segundos hasta que suene una señal.
Se han restablecido los ajustes de fábrica.

Definición de zonas de limpieza

El robot de limpieza solo limpia dentro de la zona seleccionada.

Las zonas de limpieza solo pueden definirse con la app. La descarga de la aplicación se describe en el capítulo *Conexión del robot de limpieza con WLAN y la app*.

- Siga las instrucciones paso a paso de la app.

Configuración de paredes virtuales

Las paredes virtuales y las zonas restringidas impiden que el robot de lim-

pieza entre en zonas que no deben limpiarse.

Las paredes virtuales solo pueden definirse con la app. La descarga de la aplicación se describe en el capítulo *Conexión del robot de limpieza con WLAN y la app*.

- Siga las instrucciones paso a paso de la app.

Activación de mapeo

El robot de limpieza parte de la estación de carga y actualiza automáticamente su mapa tras completar una tarea de limpieza y después de la carga.

El mapeo solo puede definirse con la app. La descarga de la aplicación se describe en el capítulo *Conexión del robot de limpieza con WLAN y la app*.

Nota

Para no perder el mapa, espere unos segundos después del primer mapeo hasta que el mapa se guarde.

- Siga las instrucciones paso a paso de la app.

Funcionamiento

CUIDADO

Daños por humedad

Retire el paño para fregar con el soporte para paño antes de la carga y cuando no se use, véase el capítulo *Desmontaje del soporte para paño con paño para fregar*.

Retire el contenedor de polvo 2 en 1 con depósito de agua antes de la carga y cuando no se use, véase el capítulo *Desmontaje del contenedor de polvo 2 en 1 con depósito de agua*.

Proteja las alfombras mediante paredes virtuales, véase el capítulo *Configuración de paredes virtuales*.

Conexión del robot de limpieza

Nota

Coloque el robot de limpieza directamente en la estación de carga si no puede encenderse debido a un nivel de carga insuficiente, véase el capítulo *Primera puesta en marcha*.

1. Mantenga pulsada la tecla On/Off cuando el robot de limpieza esté en stand-by y fuera de la estación de carga.
La luz de señalización parpadea durante aprox. los 15 s que tarda el robot de limpieza en arrancar y después se ilumina de forma constante.
El robot de limpieza emite una señal acústica cuando la puesta en marcha está completa.
2. Coloque directamente el robot de limpieza en la estación de carga.
3. Pulse la tecla On/Off.
En la primera puesta en marcha, el robot de limpieza comienza con el mapeo.
En servicio, el robot de limpieza comienza la limpieza.

Ajuste de los modos de limpieza

Los modos de limpieza solo pueden ajustarse con la app. La descarga de la aplicación se describe en el capítulo *Conexión del robot de limpieza con WLAN y la app*.

Están disponibles los siguientes modos de limpieza:

- Limpieza en seco
- Limpieza combinada
- Limpieza en húmedo

La potencia de aspiración y la cantidad de agua pueden ajustarse en cada uno de los modos de limpieza.

Potencia de aspiración:

- Silenciosa
- Estándar

- Media
- Turbo

Cantidad de agua:

- Baja
- Media
- Alta

Desconexión del robot de limpieza

Nota

El robot de limpieza no se puede apagar cuando está en la estación de carga.

Nota

Cargue completamente el robot de limpieza antes de cualquier interrupción de trabajo más prolongada.

CUIDADO

Daños por humedad

Retire el paño para fregar con el soporte para paño, véase el capítulo *Desmontaje del soporte para paño con paño para fregar*.

Retire el contenedor de polvo 2 en 1 con depósito de agua, véase el capítulo *Desmontaje del contenedor de polvo 2 en 1 con depósito de agua*.

1. Mantenga pulsada la tecla On/Off cuando el robot de limpieza esté en stand-by y fuera de la estación de carga.
El robot de limpieza se apaga.

Interrupción de la limpieza

1. Pulse cualquier tecla durante la limpieza.
El robot de limpieza se detiene.
2. Pulse la tecla On/Off.
La limpieza se reanuda.
3. Pulse la tecla «Volver a la estación de carga».
La limpieza se cancela y el robot de limpieza vuelve a la estación de carga.

Envío manual del robot de limpieza para su carga

1. Si el robot de limpieza está en movimiento, pulse cualquier tecla.

El robot de limpieza se detiene.

2. Pulse la tecla «Volver a la estación de carga».

El robot de limpieza se desplaza a la estación de carga para cargarse.

El robot de limpieza vuelve automáticamente a la estación de carga para cargarse cuando ha terminado una tarea de limpieza o cuando se queda sin energía durante una operación de limpieza.

Limpeza en seco

1. En caso necesario, vacíe el recipiente de polvo (véase el capítulo *Vaciado del contenedor de polvo 2 en 1 con depósito de agua.*).

2. Introduzca el paño seco en el soporte para paños, véase el capítulo *Montaje del soporte para paño con paño para fregar.*

3. Pulse la tecla On/Off.

El robot de limpieza comienza la limpieza.

Limpeza en húmedo

Nota

Después de vaciar el depósito de agua, pueden quedar gotas en las mangueras. Si el robot de limpieza se pone en marcha con el depósito de agua vacío, estas gotas pueden descargarse.

CUIDADO

Daños en el contenedor de polvo 2 en 1 debido a la corrosión y a las sustancias químicas

No introduzca detergentes, desinfectantes u otros productos de limpieza en el contenedor de polvo 2 en 1.

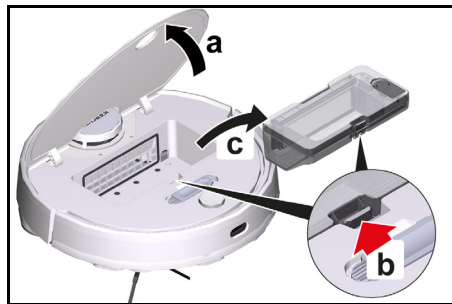
No llene el contenedor de polvo 2 en 1 con agua caliente.

No sumerja el contenedor de polvo 2 en 1 en agua.

1. Pulse cualquier tecla.

El robot de limpieza se detiene.

2. Extraiga el contenedor de polvo 2 en 1 con depósito de agua.

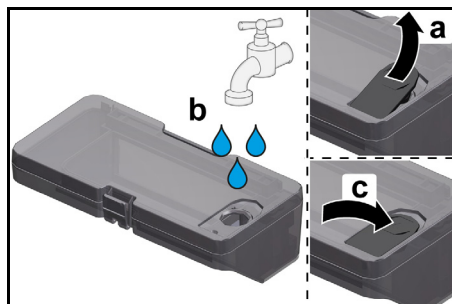


a Abra la cubierta superior.

b Presione la pinza.

c Retire el contenedor de polvo 2 en 1 con depósito de agua.

3. Rellenar de agua.

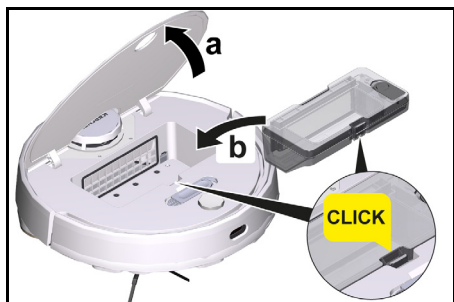


a Tire hacia arriba de la lengüeta de goma.

b Rellene el agua.

c Presione la lengüeta de goma hacia abajo.

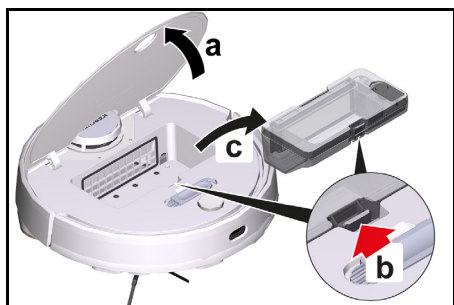
4. Inserte el contenedor de polvo 2 en 1 con depósito de agua.



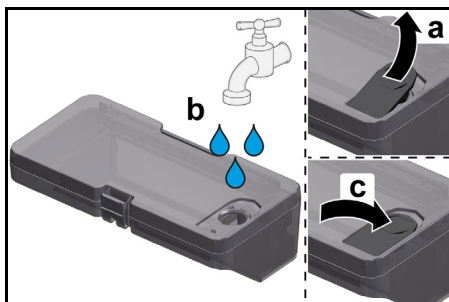
- a Presione el contenedor de polvo 2 en 1 con depósito de agua hasta que encaje de forma audible.
 - b Cierre la cubierta superior.
5. Humedezca el paño para fregar con agua corriente y escúrralo para eliminar el exceso de agua.
 6. Inserte el paño para fregar, véase el capítulo *Desmontaje del soporte para paño con paño para fregar*.
 7. Pulse la tecla On/Off.
El robot de limpieza comienza la limpieza.

Rellenado de agua

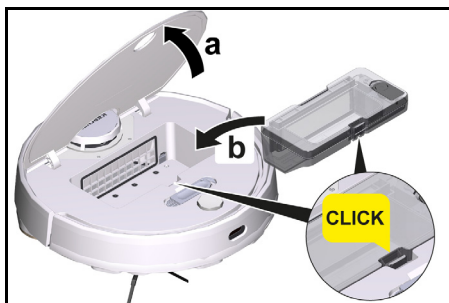
1. Pulse cualquier tecla.
El robot de limpieza se detiene.
2. Extraiga el contenedor de polvo 2 en 1 con depósito de agua.



- a Abra la cubierta superior.
 - b Presione la pinza.
 - c Retire el contenedor de polvo 2 en 1 con depósito de agua.
3. Rellenar de agua.



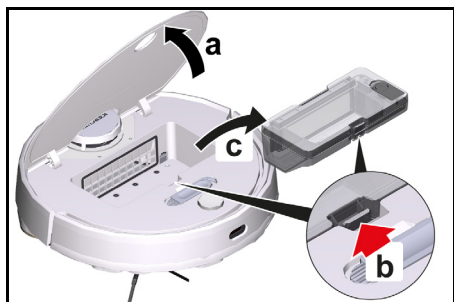
- a Tire hacia arriba de la lengüeta de goma.
 - b Rellene el agua.
 - c Presione la lengüeta de goma hacia abajo.
4. Inserte el contenedor de polvo 2 en 1 con depósito de agua.



- a Presione el contenedor de polvo 2 en 1 con depósito de agua hasta que encaje de forma audible.
 - b Cierre la cubierta superior.
5. Pulse la tecla On/Off.
La limpieza se reanuda.

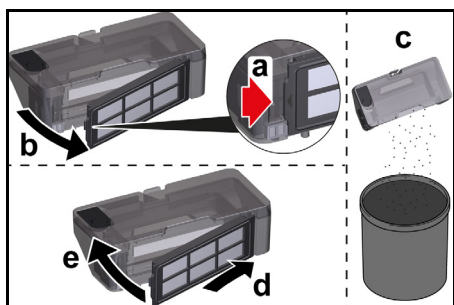
Vaciado del contenedor de polvo 2 en 1 con depósito de agua.

1. Pulse cualquier tecla.
El robot de limpieza se detiene.
2. Extraiga el contenedor de polvo 2 en 1 con depósito de agua.



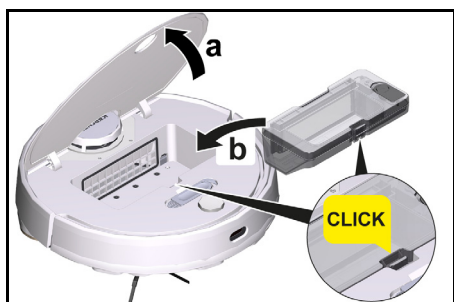
- a Abra la cubierta superior.
- b Presione la pinza.
- c Retire el contenedor de polvo 2 en 1 con depósito de agua.

3. Vacíe el contenedor de polvo 2 en 1 con depósito de agua.



- a Abra la tapa del filtro.
- b Retire la tapa del filtro.
- c Vacíe el contenedor de polvo 2 en 1 con depósito de agua.
- d Introduzca la tapa del filtro.
- e Cierre la tapa del filtro.

4. Inserte el contenedor de polvo 2 en 1 con depósito de agua.



a Presione el contenedor de polvo 2 en 1 con depósito de agua hasta que encaje de forma audible.

b Cierre la cubierta superior.

5. Pulse la tecla On/Off.

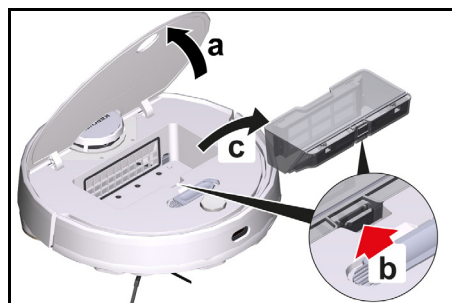
La limpieza se reanuda.

Vaciado del contenedor de polvo

1. Pulse cualquier tecla.

El robot de limpieza se detiene.

2. Desmonte el contenedor de polvo.

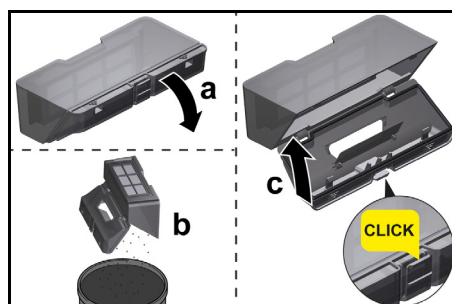


a Abra la cubierta superior.

b Presione la pinza.

c Retire el contenedor de polvo.

3. Vaciar el depósito de polvo.

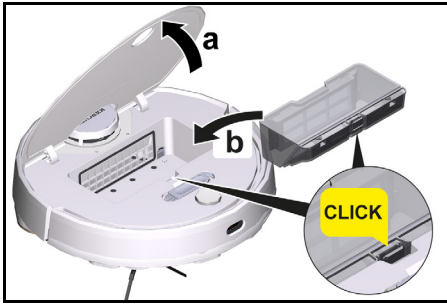


a Pliegue la tapa hacia abajo.

b Vaciar el depósito de polvo.

c Pliegue la tapa hacia arriba hasta que encaje de forma audible.

4. Inserte el contenedor de polvo.

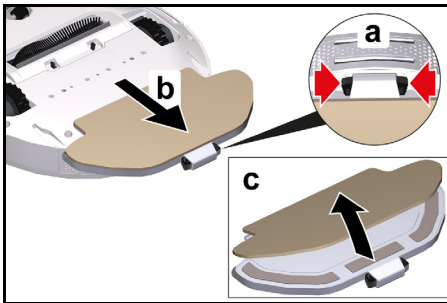


- a Presione el contenedor de polvo hasta que encaje de forma audible.
 - b Cierre la cubierta superior.
5. Pulse la tecla On/Off.
La limpieza se reanuda.

Limpeza del paño para fregar

El paño para fregar puede limpiarse durante un proceso de limpieza.

1. Pulse cualquier tecla.
El robot de limpieza se detiene.
2. Desmonte el soporte para paño.



- a Presione las pinzas.
 - b Retire el soporte para paño.
 - c Extraiga el paño para fregar del soporte para paño.
3. Limpie el paño para fregar.
 4. Inserte el paño para fregar, véase el capítulo *Montaje del soporte para paño con paño para fregar*.
 5. Pulse la tecla On/Off.
La limpieza se reanuda.

Transporte

En la medida de lo posible, solo transporte o devuelva el equipo en su embalaje original. Si el embalaje original no está disponible, póngase en contacto con nuestro servicio de asistencia técnica.

Instrucciones de seguridad relativas al transporte

La batería de iones de litio está sujeta a los requerimientos relativos al transporte de mercancías peligrosas. Si una batería no presenta daños y funciona correctamente, el usuario puede transportarla en el área de circulación pública sin otras restricciones.

En caso de envío por terceros (empresa de transporte), tenga en cuenta los requerimientos relativos al embalaje y el marcado.

Tenga en cuenta las normativas nacionales.

Almacenamiento

CUIDADO

Daños en el robot de limpieza debido a un almacenamiento incorrecto

No almacene el robot de limpieza boca abajo. La carcasa del radar láser (LiDAR) nunca debe entrar en contacto con el suelo o con otros objetos.

No coloque ningún objeto sobre el robot de limpieza.

Guarde el robot de limpieza completamente cargado y apagado en un lugar fresco y seco.

Nota

Para evitar una descarga completa de la batería, recargue completamente el robot de limpieza después de 5 meses como máximo.

1. Limpie el robot de limpieza, véase el capítulo *Limpieza*.

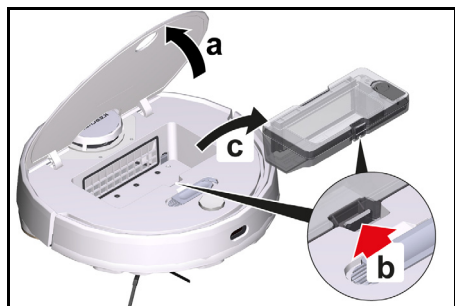
2. Cargue completamente el robot de limpieza, véase el capítulo *Envío manual del robot de limpieza para su carga*.
3. Desenchufe el cargador del tomacorriente y de la estación.
4. Desconecte el robot de limpieza, véase el capítulo *Desconexión del robot de limpieza*.
5. Guarde el robot de limpieza en un lugar fresco y seco.

Cuidado y mantenimiento

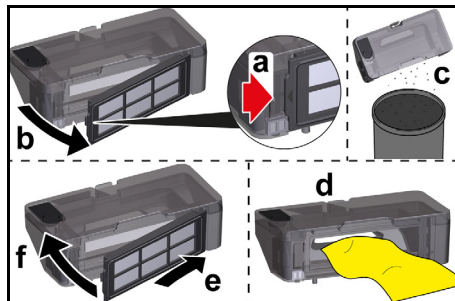
Limpeza

Limpeza del contenedor de polvo 2 en 1

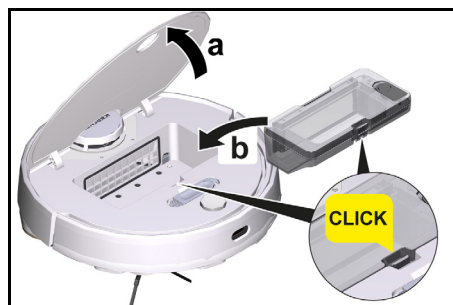
1. Pulse cualquier tecla.
El robot de limpieza se detiene.
2. Desmonte el contenedor de polvo 2 en 1.



- a Abra la cubierta superior.
 - b Presione la pinza.
 - c Retire el contenedor de polvo 2 en 1.
3. Limpie el contenedor de polvo 2 en 1 con depósito de agua.



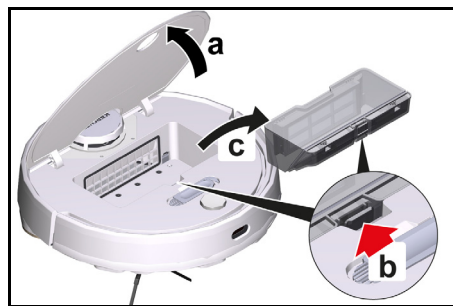
- a Abra la tapa del filtro.
 - b Retire la tapa del filtro.
 - c Vacíe el contenedor de polvo 2 en 1 con depósito de agua.
 - d Limpie el contenedor de polvo 2 en 1 con depósito de agua.
 - e Introduzca la tapa del filtro.
 - f Cierre la tapa del filtro.
4. Monte el contenedor de polvo 2 en 1.



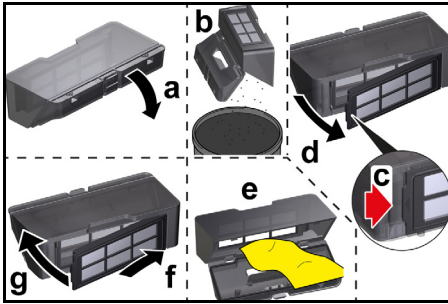
- a Presione el contenedor de polvo 2 en 1 hasta que encaje de forma audible.
 - b Cierre la cubierta superior.
5. Pulse la tecla On/Off.
La limpieza se reanuda.

Limpeza del contenedor de polvo

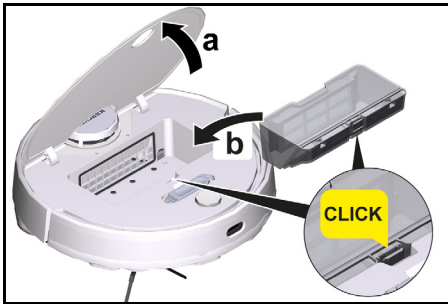
1. Pulse cualquier tecla.
El robot de limpieza se detiene.
2. Desmonte el contenedor de polvo.



- a Abra la cubierta superior.
 - b Presione la pinza.
 - c Retire el contenedor de polvo.
3. Limpie el contenedor de polvo.



- a Pliegue la tapa hacia abajo.
 - b Vaciar el depósito de polvo.
 - c Abra la tapa del filtro.
 - d Retire la tapa del filtro.
 - e Limpie el contenedor de polvo.
 - f Introduzca la tapa del filtro.
 - g Cierre la tapa del filtro.
 - h Pliegue la tapa hacia arriba hasta que encaje de forma audible.
4. Inserte el contenedor de polvo.



- a Presione el contenedor de polvo hasta que encaje de forma audible.
 - b Cierre la cubierta superior.
5. Pulse la tecla On/Off.
La limpieza se reanuda.

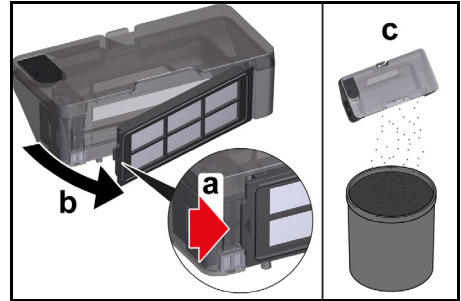
Limpeza del filtro

Recomendamos limpiar el filtro regularmente. Así evitará que se obstruya.

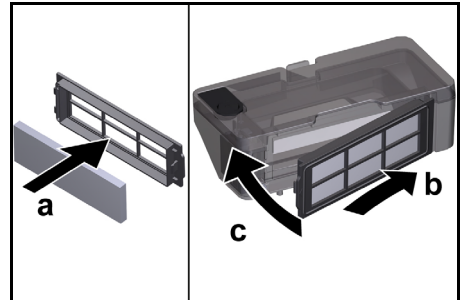
1. Pulse cualquier tecla.
El robot de limpieza se detiene.
2. Retire el contenedor de polvo 2 en 1 con depósito de agua o el contenedor de polvo, véase el capítulo *Desmontaje del contenedor de polvo 2*

en 1 con depósito de agua o *Desmontaje del contenedor de polvo.*

3. Desmonte el filtro.



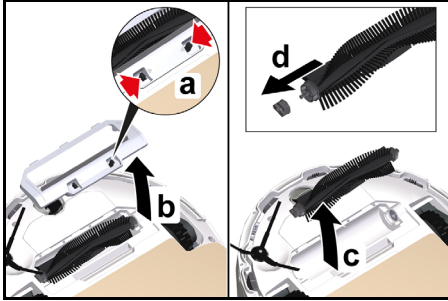
- a Abra la tapa del filtro.
 - b Retire la tapa del filtro.
 - c Vacíe el contenedor de polvo 2 en 1 con depósito de agua o el contenedor de polvo.
4. Limpie el filtro bajo el agua corriente con la herramienta de limpieza suministrada.
5. Deje secar el filtro completamente.
6. Monte el filtro.



- a Colocar el filtro.
 - b Introduzca la tapa del filtro.
 - c Cierre la tapa del filtro.
7. Monte el contenedor de polvo 2 en 1 con depósito de agua o el contenedor de polvo, véase el capítulo *Montaje del contenedor de polvo 2 en 1 con depósito de agua* o *Montaje del contenedor de polvo.*
8. Pulse la tecla On/Off.
La limpieza se reanuda.

Limpeza del cepillo

1. Desmonte el cepillo.



- a Presione las pinzas.
- b Retire la cubierta del cepillo.
- c Retire el cepillo.
- d Retire el cojinete del cepillo.

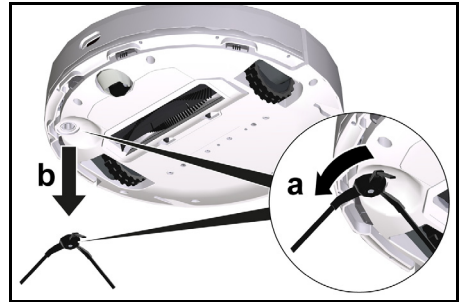
2. Limpie el cepillo y los cojinetes del cepillo con la herramienta de limpieza suministrada.
3. Monte el cepillo.



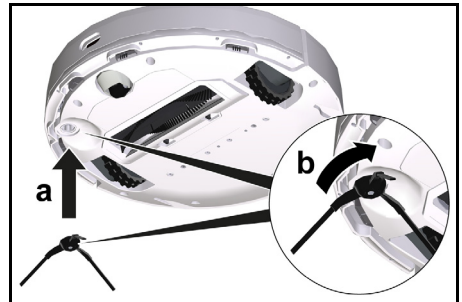
- a Coloque el cojinete del cepillo.
- b Inserte el cepillo.
- c Coloque la cubierta del cepillo y presiónela hacia abajo hasta que encaje de forma audible.

Limpeza del cepillo lateral

1. Desmonte el cepillo lateral.

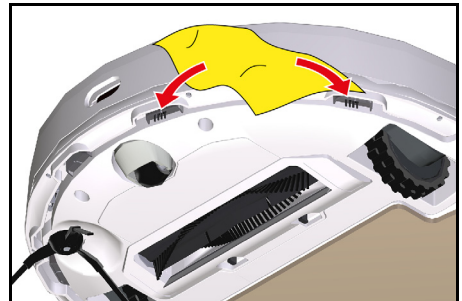


2. Limpie el cepillo lateral.
3. Monte el cepillo lateral.



Limpeza de los sensores de caída

Limpie los sensores de caída mensualmente.



1. Limpiar los sensores de caída con un paño suave.

Sustitución

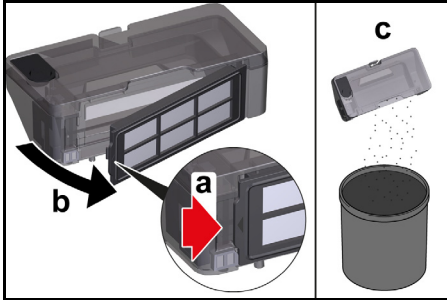
Sustitución de filtro

Recomendamos sustituir el filtro después de 3 a 6 meses.

1. Pulse cualquier tecla.
El robot de limpieza se detiene.
2. Retire el contenedor de polvo 2 en 1 con depósito de agua o el contene-

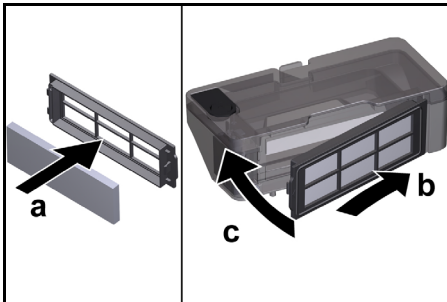
dor de polvo, véase el capítulo *Desmontaje del contenedor de polvo 2 en 1 con depósito de agua* o *Desmontaje del contenedor de polvo*.

3. Desmonte el filtro.



- a Abra la tapa del filtro.
- b Retire la tapa del filtro.
- c Retire el filtro.

4. Monte el nuevo filtro.



- a Colocar el filtro.
- b Introduzca la tapa del filtro.
- c Cierre la tapa del filtro.

5. Monte el contenedor de polvo 2 en 1 con depósito de agua o el contenedor de polvo, véase el capítulo *Montaje del contenedor de polvo 2 en 1 con depósito de agua* o *Montaje del contenedor de polvo*.

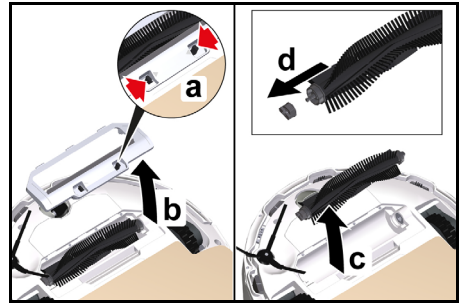
6. Pulse la tecla On/Off.

La limpieza se reanuda.

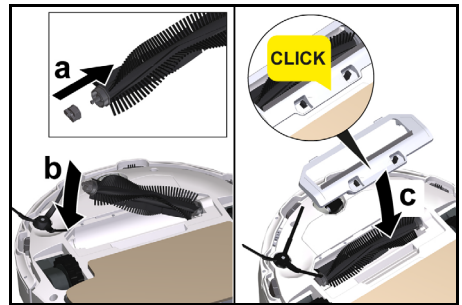
Sustitución del cepillo

Recomendamos sustituir el cepillo después de 6 a 12 meses.

1. Desmonte el cepillo.



- a Presione las pinzas.
 - b Retire la cubierta del cepillo.
 - c Retire el cepillo.
 - d Retire el cojinete del cepillo.
2. Monte el nuevo cepillo.



- a Coloque el cojinete del cepillo.
- b Inserte el cepillo.
- c Coloque la cubierta del cepillo y presiónela hacia abajo hasta que encaje de forma audible.

Sustitución del cepillo lateral

Recomendamos sustituir el cepillo lateral después de 3 a 6 meses.

Nota

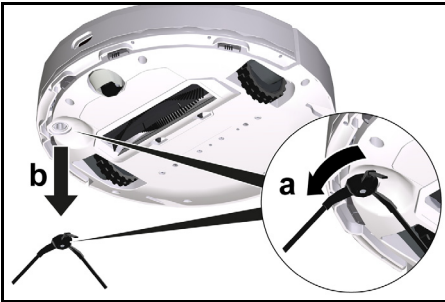
Para evitar daños, no coloque el robot sobre el sensor láser (LiDAR).

1. Dé la vuelta al robot de limpieza.
2. Desmonte el cepillo lateral.

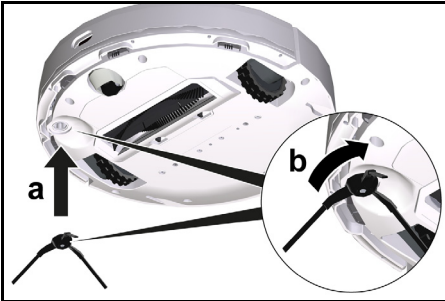
Sustitución de la batería

La batería ha llegado al final de su vida útil si el robot de limpieza se dirige constantemente a la estación de carga después de una breve operación de limpieza.

1. Desconecte el robot de limpieza, véase el capítulo *Desconexión del robot de limpieza*.
2. Envíe el robot de limpieza al servicio de postventa. Respete la normativa para el envío de baterías de iones de litio, véase el capítulo *Transporte*.



3. Monte el nuevo cepillo lateral.



Ayuda en caso de fallos

A menudo, las causas de los fallos son simples y pueden solucionarse con ayuda del siguiente resumen. En caso

de duda o fallos no mencionados aquí, contactar con el servicio de posventa.

Fallo	Causa	Solución
La batería no se carga	Contactos de carga sucios.	1. Limpie los contactos de carga tanto de la estación de carga como del robot de limpieza con un paño seco.
	Temperatura ambiente inferior a 32 °F (0 °C) o superior a 95 °F (35 °C).	1. Utilizar el equipo a temperaturas superiores a 32 °F (0 °C) e inferiores a 95 °F (35 °C).

Fallo	Causa	Solución
El robot de limpieza no vuelve a la estación de carga	La batería está descargada.	1. Coloque manualmente el robot de limpieza en la estación de carga y deje que se cargue completamente.
	El robot de limpieza está demasiado lejos de la estación de carga.	1. Acerque el robot de limpieza a la estación de carga. 2. Coloque manualmente el robot de limpieza en la estación de carga.
	No hay suficiente espacio alrededor de la estación de carga.	1. Asegurarse de que hay suficiente espacio alrededor de la estación de carga, véase el capítulo <i>Emplazamiento de la estación de carga</i> .
	Hay demasiados obstáculos alrededor de la estación de carga.	1. Colocar la estación de carga en una zona más despejada, véase el capítulo .
	El robot de limpieza vuelve a mapear su entorno cuando se ha desplazado a una distancia más prolongada.	1. Coloque manualmente el robot de limpieza en la estación de carga.
	El robot de limpieza no se puso en marcha desde la estación de carga. En este caso, solo vuelve al lugar del que partió.	1. Coloque manualmente el robot de limpieza en la estación de carga.
El robot de limpieza emite ruidos inusuales	Un objeto extraño pudo haber quedado atrapado en el cepillo, en el cepillo lateral o en una rueda.	1. Desconectar el robot de limpieza. 2. Retire los objetos extraños.
El robot de limpieza no sigue limpiando	El robot de limpieza está en modo «No molestar».	1. Asegúrese de que el robot de limpieza no está en modo «No molestar».
	El robot de limpieza se carga manualmente o se ha colocado en la estación de carga.	1. Espere hasta que el robot de limpieza esté completamente cargado.

Fallo	Causa	Solución
El robot de limpieza no arranca	La temperatura ambiente es inferior a 32 °F (0 °C) o superior a 95 °F (35 °C).	1. Utilizar el equipo a temperaturas superiores a 32 °F (0 °C) e inferiores a 95 °F (35 °C).
	El estado de carga es demasiado bajo.	1. Cargue el robot de limpieza.
	El sensor láser de distancia (LiDAR) está bloqueado.	1. Limpie el sensor láser de distancia con un paño seco. 2. Retirar los obstáculos que bloquean el sensor láser de distancia. 3. Mueva el robot de limpieza a otro lugar y póngalo en marcha.
	El sensor de colisión está sucio o demasiado cerca de la pared virtual.	1. Retire los objetos extraños sacudiendo con cuidado el sensor de colisión. 2. Mueva el robot de limpieza a otro lugar y póngalo en marcha.
	Los sensores de caída están sucios.	1. Limpie los sensores de caída con un paño seco.
	El contenedor de polvo 2 en 1 con depósito de agua o el contenedor de polvo no está montado o está montado de forma incorrecta.	1. Asegúrese de que el contenedor de polvo 2 en 1 con depósito de agua o el contenedor de polvo está montado y correctamente acoplado, véase el capítulo <i>Montaje del contenedor de polvo 2 en 1 con depósito de agua</i> o <i>Montaje del contenedor de polvo</i>
	Filtro no montado o montado incorrectamente.	1. Asegúrese de que el filtro está correctamente montado.
	Filtro sucio.	1. Limpie el filtro, véase el capítulo <i>Limpieza del filtro</i> . 2. Si el error persiste, sustituya el filtro, véase el capítulo <i>Sustitución de filtro</i> .
Paño para fregar o soporte para paño no montado o montado incorrectamente.	1. Asegúrese de que el soporte para paño y el paño para fregar están montados correctamente, véase el capítulo <i>Montaje del soporte para paño con paño para fregar</i> .	

Fallo	Causa	Solución
El robot de limpieza no limpia eficazmente o deja polvo	El contenedor de polvo 2 en 1 con depósito de agua o el contenedor de polvo está lleno.	1. Vaciar el contenedor de polvo 2 en 1 con depósito de agua o el contenedor de polvo, véase el capítulo <i>Vaciado del contenedor de polvo 2 en 1 con depósito de agua.</i> o <i>Vaciado del contenedor de polvo</i>
	El filtro está obstruido.	1. Limpie el filtro, véase el capítulo <i>Limpieza del filtro</i>
	Un objeto extraño ha quedado atrapado en el cepillo	1. Limpie el cepillo, véase el capítulo <i>Limpieza del cepillo.</i> 2. Limpie el cepillo lateral, véase el capítulo <i>Limpieza del cepillo lateral.</i>
El robot de limpieza no puede conectarse a la red WLAN/El robot de limpieza se desconecta de la red	El robot de limpieza no está conectado a la red o no está dentro del alcance de la señal WLAN.	1. Asegúrese de que el robot de limpieza está conectado a la red y se encuentra dentro del alcance de la señal WLAN. 2. Asegúrese de que la contraseña WLAN es correcta. 3. Reinicie la red WLAN y conéctese de nuevo (las redes WLAN de 5 GHz no son compatibles).
	La señal WLAN es demasiado débil.	1. Asegúrese de que el robot de limpieza está dentro del alcance de la señal WLAN.

Eliminación de residuos



ADVERTENCIA

Este equipo contiene baterías de iones de litio. El desmontaje y la eliminación correctos de las baterías de iones de litio deben realizarse de acuerdo con las normativas nacionales y federales.

Preste atención a la siguiente información™ del SELLO RBRC.



El sello RBRC™ (Rechargeable Battery Recycling Corporation) en la batería (o paquete de baterías) de iones de litio indica que el coste de reciclaje de la batería (o paquete de baterías) al final de su vida útil ya ha sido pagado por KÄRCHER. En cooperación con KÄRCHER y otros fabricantes de baterías, RBRC ha establecido programas™ en EE.UU. para facilitar la recogida de baterías de iones de litio usadas. Ayude a proteger nuestro medio ambiente y a conservar los recursos naturales llevando la batería usada a un centro de servicio autorizado de KÄRCHER o a su empresa

de reciclaje local. RBRC™ es una marca registrada de Rechargeable Battery Recycling Corporation.

- Retirar la batería del equipo antes de desecharla.
- No arrojar la batería al fuego o al agua.
- El reciclaje es posible porque los equipos KÄRCHER están fabricados con materiales reciclables de alta calidad.
- La batería debe reciclarse o desecharse de acuerdo con las leyes y normativas locales.



THANK YOU!

MERCI! ¡GRACIAS!



Register your product and benefit from many advantages.

Enregistrer votre produit et bénéficier de nombreux avantages.

Registre su producto y aproveche de muchas ventajas.

www.kaercher.com/welcome



Rate your product and tell us your opinion.

Évaluer votre produit et donner votre opinion.

Reseñe su producto y díganos su opinión.

Kärcher North America Inc.,
6398 N. Kärcher Way
Aurora, CO 80019
Tel: 1-800-537-4129

Kärcher Canada Inc.,
275 Pendant Drive, Mississauga,
Ontario L5T 2S9
Tel: +1-800-465-4980

Kärcher México S.A. de C.V.,
Circuito Poetas 68.
Col Ciudad Satélite, Naucalpan de Juárez,
Estado de México C.P. 53100, México
Tel: +52-55-2629-4900

www.kaercher.com/service

