

# KÄRCHER

## SE 3-18 Compact

English	2
Français	19
Español	37



**Register  
your product**  
[www.kaercher.com/welcome](http://www.kaercher.com/welcome)



59513450 (07/24)

## Contents

SPRAY EXTRACTION OPERATOR MANUAL .....	2	Symbols on the device .....	7
IMPORTANT SAFETY INSTRUCTIONS .....	2	Device description .....	8
Customer Service .....	5	Charging the battery pack .....	9
Technical data .....	6	Initial startup .....	9
General notes .....	6	Operation .....	11
Accessories and spare parts .....	6	Transport .....	17
Scope of delivery .....	7	Care and service .....	18
Warranty .....	7	Troubleshooting guide .....	18

## SPRAY EXTRACTION OPERATOR MANUAL

### IMPORTANT SAFETY INSTRUCTIONS

When using this product basic precautions should always be followed, including the following:

### READ ALL INSTRUCTIONS BEFORE USING THIS MACHINE

Also read the safety instructions enclosed with the battery pack and the enclosed original instructions for the battery pack / charger.

This device is exclusively intended for private household use.

### DANGER

- Read all safety warnings and all instructions. Failure to follow the warnings and instructions may result in electric shock, fire and/or serious injury.
- To reduce the risk of fire, electric shock, or injury:
- FOLLOW ALL CHARGING INSTRUCTIONS and do not charge

the battery pack or appliance outside of the temperature range specified in the instructions. Charging improperly or at temperatures outside of the specified range may damage the battery and increase the risk of fire.

- WHEN BATTERY PACK IS NOT IN USE, keep it away from other metal objects, like paper clips, coins, keys, nails, screws or other small metal objects, that can make a connection from one terminal to another. Shorting the battery terminals together may cause burns or a fire.
- When not in use and before care and maintenance work switch off the device and remove the battery pack.
- Do not incinerate the appliance even if it is severely damaged. The batteries can explode in fire.
- Do not use a battery pack or appliance that is damaged or modified. Damaged or modified batteries may exhibit unpredictable behavior resulting in fire, explosion or risk of injury.
- Never immerse the device in water or other liquids.
- Never use the device in pools containing water.

- The device may not be operated in explosive atmospheres.
- Do not vacuum any inflammable or ignitable liquids, e.g. gasoline. Do not use the device in an environment containing inflammable or ignitable liquids.
- Do not vacuum burning or glowing objects, e.g. cigarettes, matches or hot ash
- Do not vacuum poisonous substances, e.g. chlorine bleach, ammonia, drain cleaner.

## **⚠ WARNING**

- The device contains electrical components - do not clean the device under running water.
- The device is not a toy. Exercise special care when using the device in the presence of children.
- Use only as described in this manual.
- Use only accessories recommended by the manufacturer.
- Turn off the device before connecting the accessories.
- Repairs must only be performed by an authorized service agent in accordance with national and local safety regulations. Unauthorized repairs could cause injury or machine damage.
- Do not modify or attempt to repair the appliance or the battery pack (as applicable) except as indicated in the instructions for use and care.
- Do not handle battery charger or appliance with wet hands.
- Exercise caution when using the device on stairs.
- Never fill solvents, solvent-containing liquids or undiluted acids (e.g. detergents, petrol, paint thinner, and acetone) into the water reservoir as

these substances corrode the materials used in the device.

- Never insert objects into the device openings. Do not use the device if the device openings are blocked.
- Short circuit hazard! Do not insert conductive objects (such as screwdrivers or similar) into the charger plug.
- Under abusive conditions, liquid may be ejected from the battery; avoid contact. If contact accidentally occurs, flush with water. If liquid contacts eyes, additionally seek medical help. Liquid ejected from the battery may cause irritation or burns.
- In case of visual damage, replace the charger with original manufacturer suggested parts.
- You may recharge the battery using only the original charger provided with the appliance or a charger approved by KÄRCHER.
- Store and use the charger in dry rooms only.
- Do not expose a battery pack or appliance to fire or excessive temperatures. Exposure to fire or temperatures above 265°F (130°C) may cause explosion.
- Store and operate the device at temperatures from 41 - 104°F (5 - 40 °C).
- Create stability for the device prior to any work on or with the device to prevent accidents or damage.
- Keep hair, loose clothing, fingers, and all parts of the body away from openings and moving parts.
- Store the device in a suitable location after use to avoid tripping accidents.
- To Reduce the Risk of Fire and Electric Shock due to internal component damage, use only KÄRCHER clean-

ing fluid intended for use with this appliance. See Chapter Cleaning and care agents.

#### PROP 65 WARNING



This product may contain one or more chemicals known to the state of California to cause cancer and birth defects or other reproductive harm.

Wash hands after handling.

### CAUTION

Do not use the device if it has been dropped beforehand, is visibly damaged or if it is leaking.

### ATTENTION

- Protect the device from extreme weather conditions, moisture and heat.
- Never vacuum substances such as plaster, cement, etc., as they can harden when in contact with water and endanger the function of the device.
- Do not expose to rain. Store indoors.
- The air vents on the device must not be blocked up.
- Do not add acetic acids, descaling agents, essential oils or similar substances to the fresh water tank. Also ensure that the substances are not drawn in.
- Store the device indoors in a cool, dry place.
- Only carry the device by the carrying handle.
- The device must not be used for the intake of sharp or large objects (e.g. shards, pebbles, toy parts).
- Do not overfill the tank. Do not exceed the maximum filling level.

- Only switch on the device when the fresh water tank and waste water tank are fitted.

## SAVE THESE INSTRUCTIONS

#### Hazard levels

### DANGER

- Indication of an imminent threat of danger that will lead to severe injuries or even death.

### WARNING

- Indication of a potentially dangerous situation that may lead to severe injuries or even death.

### CAUTION

- Indication of a potentially dangerous situation that may lead to minor injuries.

### ATTENTION

- Indication of a potentially dangerous situation that may lead to damage to property.

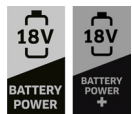
#### Intended use

Only use the device in private households.

The device is intended for use as a spray extraction cleaner for cleaning car interiors and indoor upholstery textiles in accordance with the descriptions given in these operating instructions and the safety instructions. Operation of the device requires a battery pack of the KÄRCHER Battery Power (+) platform with 18 V nominal voltage and a suitable KÄRCHER charger with 18 V nominal voltage. Battery packs/chargers that are not included in the scope of delivery or are additionally required are available as accessories.

## Rechargeable battery packs and chargers

Only use the device with battery packs and chargers from the KÄRCHER 18 V Battery Power (+) system.



Suitable battery packs and chargers are marked with the KÄRCHER 18 V Battery Power (+) System symbol.

Suitable battery packs bear the designation "Battery Power 18/25 DW" and "Battery Power 18/50 DW". Suitable chargers bear the designation "BC 18 V 2.5 A".

## Owner/User Responsibility

The owner and/or user must have an understanding of the manufacturer's operating instructions and warnings before using this device. Warning information should be emphasized and understood.

If the operator is not fluent in English, the manufacturer's instructions and warnings shall be read to and discussed with the operator in the operator's native language by the purchaser/owner, making sure that the operator comprehends its contents. Owner and/or user must study and maintain for future reference the manufacturer's instructions.

## Customer Service

### Registration

Your device must be registered in order to help with any questions or issues that you have. You can register your device at [www.karcher-register.com](http://www.karcher-register.com) if located in the U.S.A., [www.karcher.com/ca](http://www.karcher.com/ca) if located in Canada, or [www.karcher.com/mx](http://www.karcher.com/mx) if located in Mexico.

## Warranty

In the case of a warranty claim, you can contact customer support. Please see the contact information listed below for either the USA, Canada or Mexico. You MUST provide your proof of purchase in order to file a warranty claim either via e-mail, phone or fax.

### USA Customer Service

You can contact our Customer Service department by phone at **1-800-537-4129** or via the website at [www.karcher-help.com](http://www.karcher-help.com).

### Mexico Customer Service

You can contact our Customer Service department by phone at **01-800-024-1313** or via the website at [www.karcher.com/mx](http://www.karcher.com/mx).

### Canada Customer Service

You can contact our Customer Service department by phone at **1-800-465-4980** or via the website at [www.karcher.com/ca/support](http://www.karcher.com/ca/support).

### Scope of delivery

The scope of delivery for the appliance is shown on the packaging. During unpacking, check the contents for completeness. If any accessories are missing or in the event of any shipping damage, please notify our Customer Service department as stated above either by phone or via the website.

## Technical data

### Electrical connection

Nominal power of device	W	200
-------------------------	---	-----

Battery pack nominal voltage	V	18 DC
------------------------------	---	-------

Operating time with full battery charge in normal operation (18 V, 2.5 Ah)	Minutes	1224
--	---------	------

Surface coverage (18 V, 2.5 Ah)	m <sup>2</sup>	70 (6,5)
---------------------------------	----------------	-------------

### Filling quantity

Fresh water tank volume	oz (l)	57.5 (1.7)
-------------------------	--------	---------------

Waste water tank volume	oz (l)	98 (2.9)
-------------------------	--------	-------------

Max. cleaning solution temperature (T in max.)	°F (°C)	122 (50)
--	------------	-------------

### Dimensions and weights

Weight	lbs (kg)	8.6 (3.9)
--------	-------------	--------------

Length	in (mm)	15.75 (400)
--------	------------	----------------

Width	in (mm)	8.27 (210)
-------	------------	---------------

Height	in (mm)	9.65 (245)
--------	------------	---------------

Charging temperature	°F (°C)	-4 - 104 (-20 - 40)
----------------------	------------	------------------------

Operating temperature	°F (°C)	39,2-104 (4 - 40)
-----------------------	------------	----------------------

Storage temperature	°F (°C)	-4 - 140 (-20 - 60)
---------------------	------------	------------------------

1.081-501.0

Subject to technical changes without notice.

## General notes



Before using the device for the first time, read the original instructions that are supplied with the device, battery pack and charger. Proceed accordingly.

Keep the booklets for future reference or for future owners.

- Failure to follow the operating instructions can result in damage to the device and danger to the operator or other persons.
- Notify the dealer immediately in the case of shipping damage.
- Depending on the device variant, the battery pack and charger are included in the scope of delivery.
- When unpacking, check the package contents for missing accessories or signs of damage.

You can find a code for calling up an application video in:



## Accessories and spare parts

Only use original accessories and original spare parts. They ensure that the appliance will run fault-free and safely. Information on accessories and spare parts can be found at [www.karcher.com](http://www.karcher.com).

## Scope of delivery

The scope of delivery for the appliance is shown on the packaging. During unpacking, check the contents for completeness. If any accessories are missing or in the event of any shipping damage, please notify your dealer.

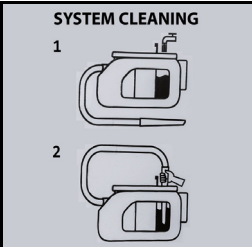
## Warranty

The warranty conditions issued by our relevant sales company apply in all countries. We shall remedy possible malfunctions on your appliance within the warranty period free of cost, provided that a material or manufacturing flaw is the cause. In a warranty case, please contact your dealer (with the purchase receipt) or the next authorised customer service site.





(See overleaf for the address)

Further warranty information (if available) can be found in the service area of your local Kärcher website under "Downloads".

## Symbols on the device

 <p>SYSTEM CLEANING</p> <p>1</p> <p>2</p>	<ul style="list-style-type: none"><li>• Symbols for system cleaning after use are present on the inside of the fresh water tank:</li></ul> <ol style="list-style-type: none"><li>1 Fill the fresh water tank with tap water.</li><li>2 Insert the crevice nozzle completely into the tank opening and switch the device on.</li></ol> <p>See also chapter <i>Finishing operation</i></p>
---	--

## Symbols on Type plate:

<b>18 V</b> 	Use a KÄRCHER battery with 18 volts DC voltage (DC = direct current) for this device.
	The battery requirements are 18/25 DW or higher (18/50 DW).
 	<b>WARNING</b> - To reduce the risk of personal injury, fire, or explosion: Read the instruction manual.

## Device description

The device is equipped with different equipment depending on the model selected. The specific equipment is described on the device packaging.



- ① Spray / suction hose connection
  - ② Power switch (I (On) / O (Off))
  - ③ Waste water tank with lid
  - ④ Fresh water tank with lid
  - ⑤ Tank cap
  - ⑥ Carrying handle
  - ⑦ Holder for accessories
  - ⑧ Storage for sponge, brush, detergent bag
  - ⑨ Battery pack mount
  - ⑩ \*Rechargeable battery pack
  - ⑪ Spray/suction hose with rotating handle
  - ⑫ Upholstery nozzle for spray extraction
  - ⑬ Crevice nozzle for spray extraction
  - ⑭ KÄRCHER SE detergent (100 ml)
  - ⑮ \*Charger
- \* optional

## Charging the battery pack

1. Charge the battery pack (see operating instructions and safety instructions for the battery pack and charger).

## Initial startup

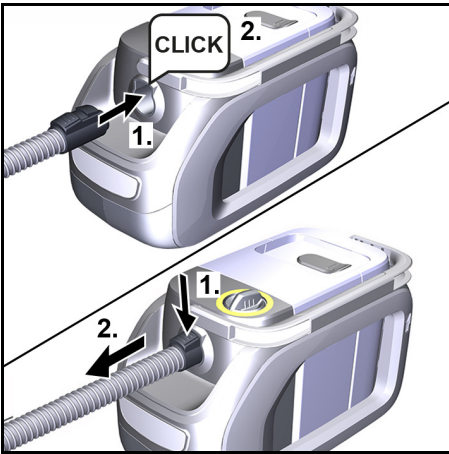
### Pre-cleaning

## Note

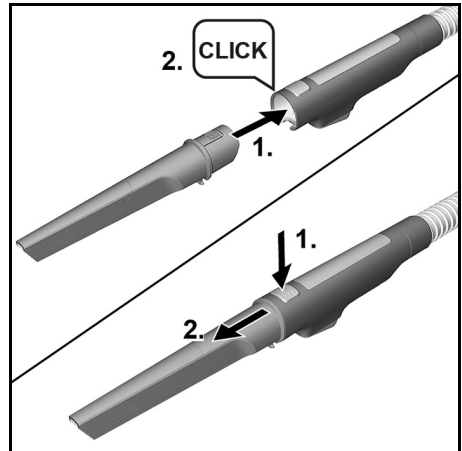
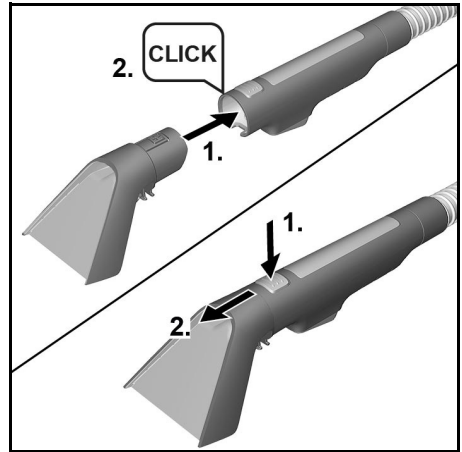
As the device does not have a dry vacuum function, if necessary remove coarse-grained dirt (e.g. crumbs) with a commercially available vacuum cleaner before cleaning the textiles.

### Connecting accessories

1. Press the spray/suction hose into the spray/suction hose connection on the device until it latches into place.
- For removal, press the latch and pull the spray/suction hose out.



2. Connect the upholstery nozzle or crevice nozzle to the handle, depending on the application case.
- To separate the upholstery nozzle and crevice nozzle, press the catch on the handle and pull the spray/suction hose off.



### Filling the fresh water tank

## ATTENTION

Only switch on the device when the fresh water tank and waste water tank are installed.

## ATTENTION

The waste water tank must be firmly seated in the device.

## ATTENTION

The use of unsuitable detergents can damage the device and result in the exclusion of warranty services.

# Note

If necessary, use KÄRCHER SE detergent for cleaning upholstery.

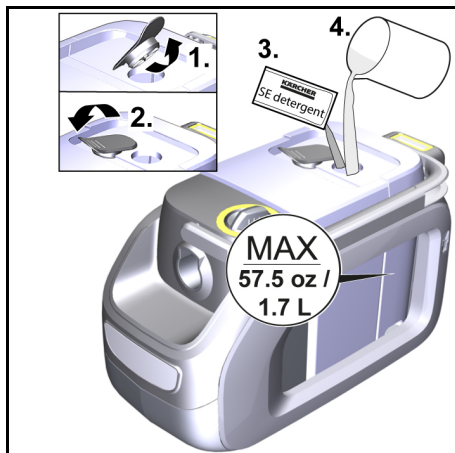
- Observe the manufacturer's dosing quantity recommendations when dosing with detergent.
- A dosage of approx. 100 ml of detergent is recommended per tank filling.
- Pour in the detergent and then fill up to "Max" with water.
- The total filling quantity is a maximum of 1.7 liters.

# Note

The fresh water tank can be removed at any time for filling or be filled directly on the device.

## Filling the water reservoir directly on the device

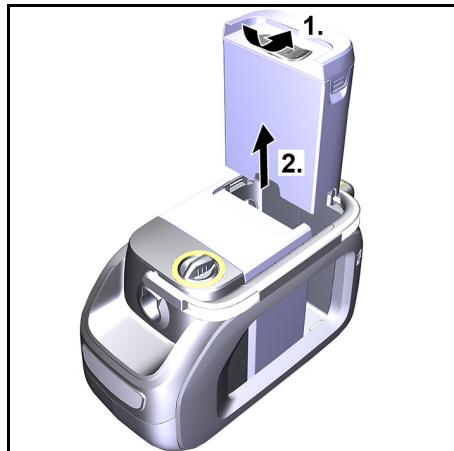
- 1 Pull the tank cap upwards and turn sideways. Dose the detergent according to the specifications and then fill the tank with water up to the "MAX" mark.



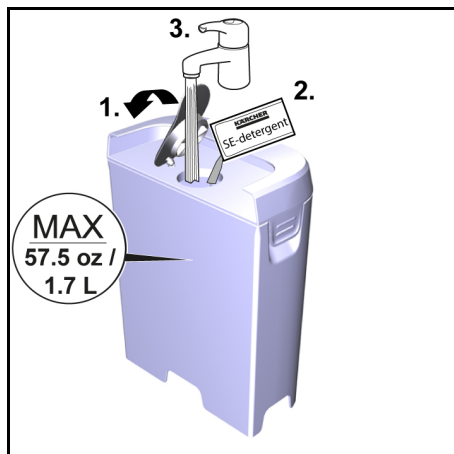
- 2 Close the tank cap.

## Removing the water tank for filling

- 1 Pull out the water tank vertically upwards by the recessed grip.

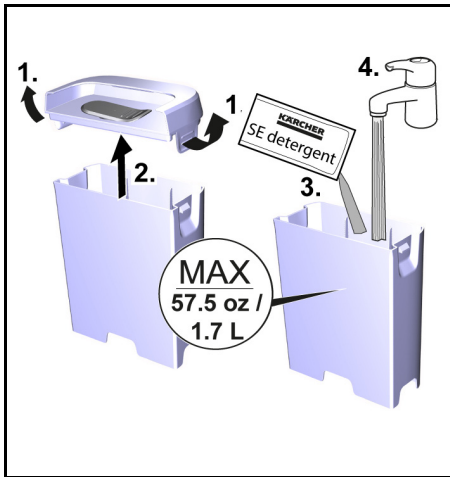


- 2 Pull the tank cap upwards, turn it sideways and fill the water tank with detergent and tap water up to the "MAX" mark.



or

Unlock the tank lid, remove it and fill with detergent and tap water up to the "MAX" mark.



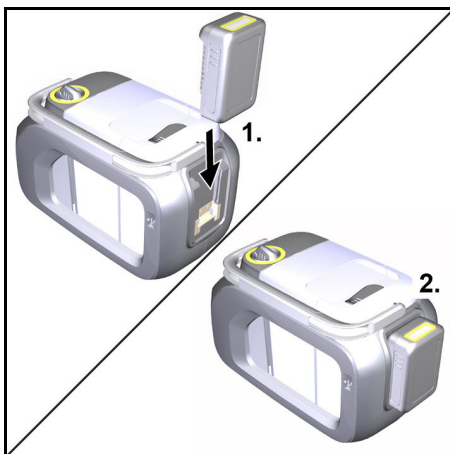
- 3 Close the tank cap or fit the tank lid making sure that it is firmly seated.
- 4 Fit the water tank down to the bottom of the device.

### Inserting the battery pack

- Push the battery pack into the battery pack mount from above until the battery pack latches into place.

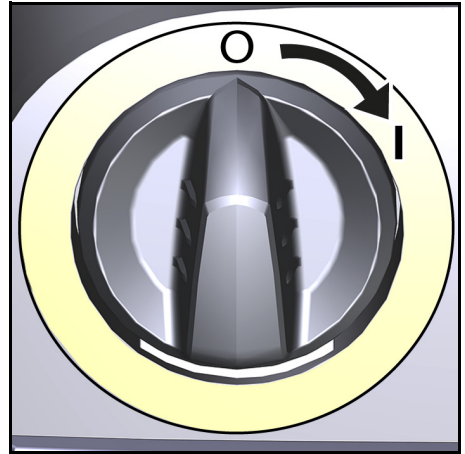
## ATTENTION

Only use battery packs from the KÄRCHER Battery Power (+) platform with 18 V nominal voltage.



### Switching the device on

1. Turn the power switch to position I (On).



The suction motor and pump start.

## Operation

### Cleaning upholstery

## Note

Warm water (maximum 50 °C) increases the cleaning effect.

## Note

Only use the SE detergent from KÄRCHER for cleaning.

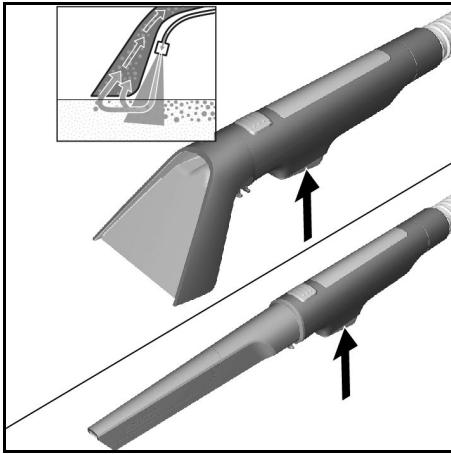
## ATTENTION

### Danger from cleaning solution

Risk of damage

Before using the device, check the object to be cleaned for color fastness and water resistance in an inconspicuous place.

1. Fill the fresh water tank with detergent and water, see chapter *Filling the fresh water tank*.
2. Fit the battery pack, see chapter *Inserting the battery pack*.
3. Switch the device on, see chapter *Switching the device on*.
4. Press the lever on the handle to spray the cleaning solution.



5. Pull the upholstery nozzle backwards over the surface to be cleaned in overlapping paths, do not push.

## Note

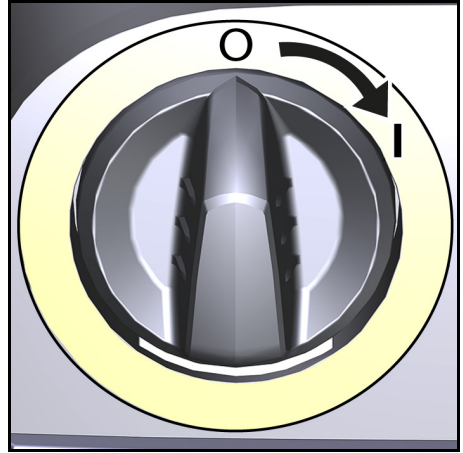
When the waste water tank is full, a float switch closes the suction opening and the device runs at a higher speed.

6. Switch off the device immediately and empty the waste water tank, see chapter *Emptying the waste water tank*.

## Cleaning methods

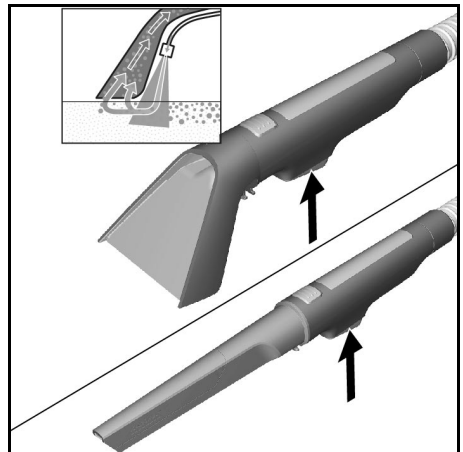
### Light / Normal soiling

1. Turn the power switch to position I (On).



The suction motor and pump start.

2. Press the lever for spraying. Cleaning solution is sprayed.

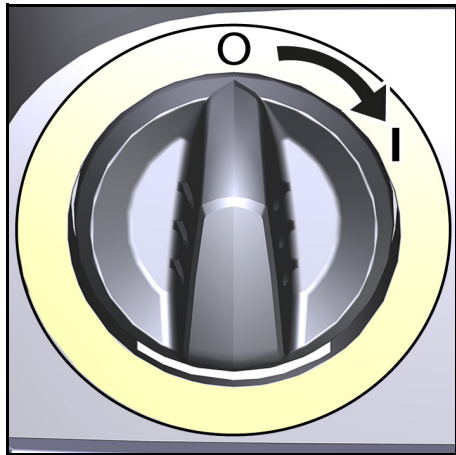


3. Release the lever for spraying and suck up the cleaning solution residue.

4. After cleaning, clean the upholstery with clear, warm water and impregnate if desired.

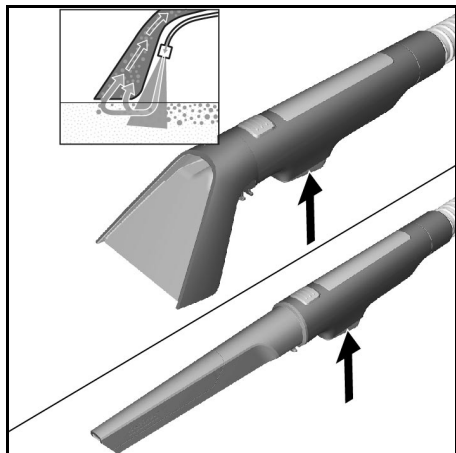
## Heavily soiling or stains

1. Turn the power switch to position I (On).



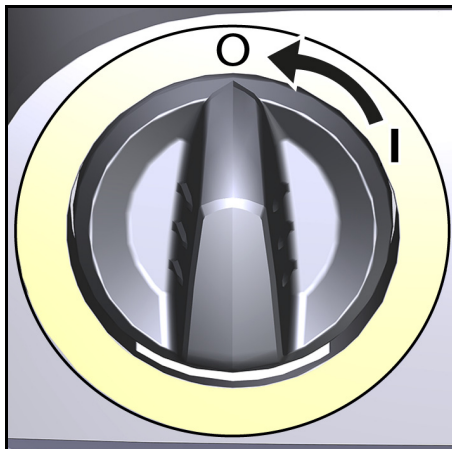
The suction motor and pump start.

2. Press the lever for spraying.



Cleaning solution is sprayed.

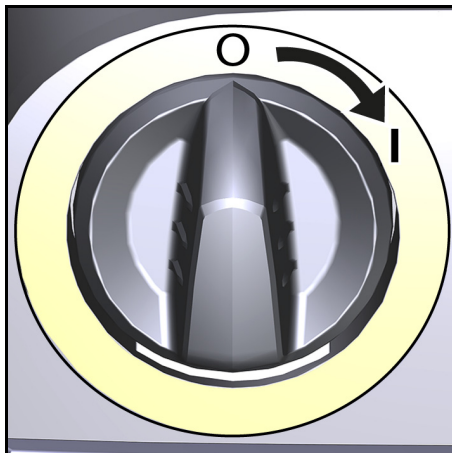
3. Turn the power switch to position O (Off).



4. Allow the cleaning solution to act for at least 5 minutes.

5. Turn the power switch to position I (On).

The suction motor and pump start.



6. Suck off any residues of the cleaning solution.

7. Repeat the procedure if necessary.

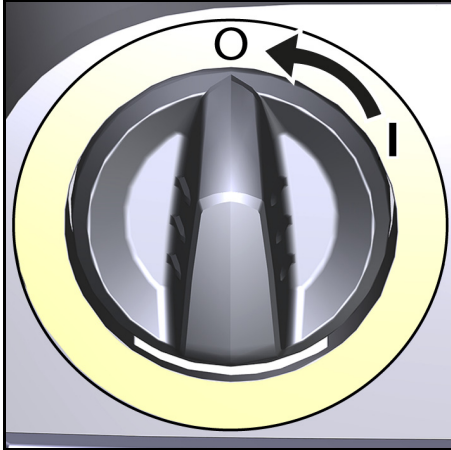
8. After cleaning, clean the upholstery with clear, warm water and impregnate if desired.

## Finishing operation

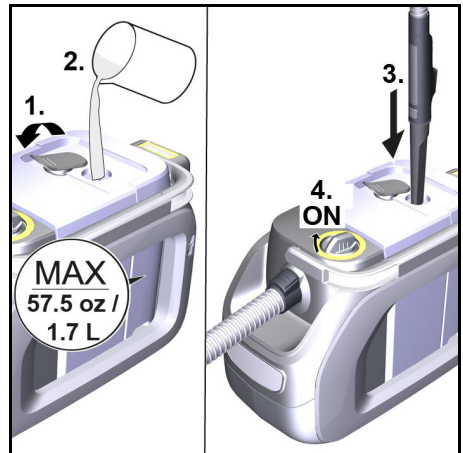
### Note

To ensure that no cleaning particles and dirt particles remain in the lines, perform a system cleaning (without the addition of detergent) after each use.

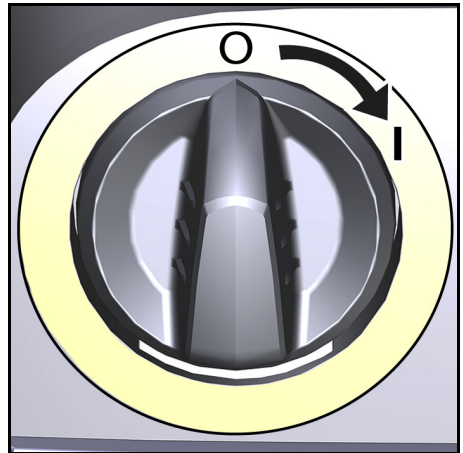
1. Turn the power switch to position O (Off).



2. Empty the waste water tank, see chapter *Emptying the waste water tank*.
3. Fill the fresh water tank with tap water up to the "MAX" mark, see chapter *Filling the fresh water tank*.
4. Connect the spray/suction hose to the crevice nozzle.
5. Open the tank cap and insert the crevice nozzle completely into the opening.

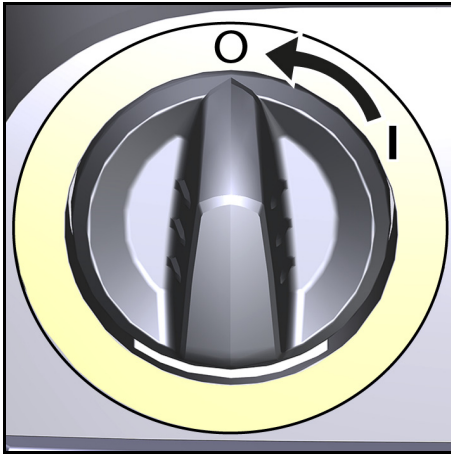


6. Turn the power switch to position I (On) and simultaneously press and hold down the spray lever on the handle.



The rinsing process is finished as soon as the fresh water tank is completely empty.

7. Turn the power switch to position O (Off).



8. Remove the battery pack, see chapter *Removing the battery pack*.
9. Charge the battery pack if necessary.
10. Empty the waste water tank, see chapter *Emptying the waste water tank*.
11. Thoroughly rinse the waste water tank with clear water.
12. If necessary, e.g. if the sieve in the fresh water tank is soiled, rinse the fresh water tank with clear water, see chapter *Cleaning the filter in the fresh water tank*.
13. Disconnect the accessories from the device.
14. To remove any remaining liquid in the spray/suction hose:
  - a Press the catch and remove the spray/suction hose from the device.
  - b Press the lever on the handle and let the liquid flow out.

## Note

To allow the liquid to dry completely, do not wrap the spray/suction hose around the device to dry.

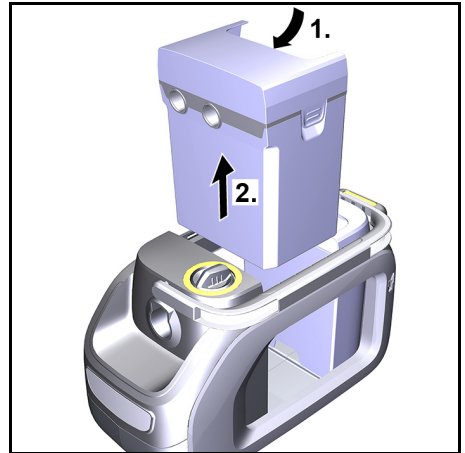
## Note

To avoid puddles in the living area (e.g. on carpet, parquet), let the remaining liquid run in a suitable container (e.g. sink, bucket).

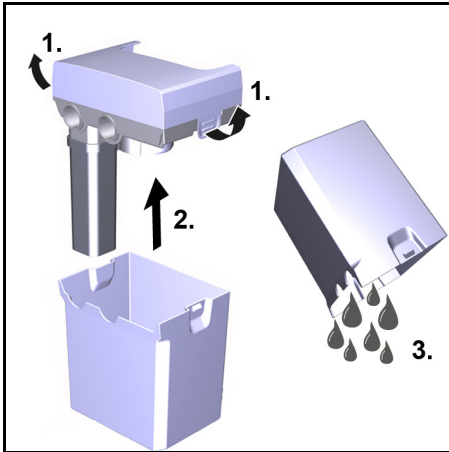
15. Rinse the upholstery nozzle with tap water and let the device dry with the other accessories.
16. Stow the device in the "drying position" (with the two tank lids slightly open so that any remaining liquid can dry without leaving any residue).

### Emptying the waste water tank

1. Pull the waste water tank vertically upwards and out by the recessed grip.



2. Unlock the two side tank caps, remove the tank lid and dispose of the waste water.



3. When continuing the cleaning work: Close the tank lid and make sure that it is firmly seated. Fit the waste water tank down to the bottom of the device.

4. At the end of the cleaning work: Stow the device in the "drying position" (with the tank lid slightly open so that any remaining liquid can dry without leaving any residue).

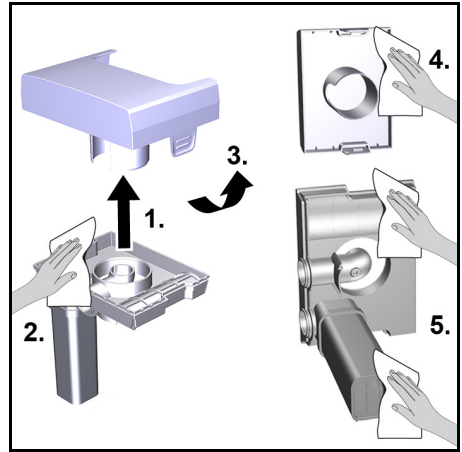
### Cleaning the waste water tank lid and separator

## Note

2 grids are fitted to the inside of the waste water tank lid (on the separator). If the grids are wet or dirty, the float may not switch correctly or the device may switch off too early.

Therefore, ensure that the grids are clean and dry during operation.

1. Remove the waste water tank from the device, see chapter *Emptying the waste water tank*
2. Remove the tank lid from the tank and remove the separator.
3. Carefully clean the tank lid and separator with a damp cloth.
4. Carefully remove moisture with a dry cloth.



5. Fit the tank lid and separator together, fasten on the tank and fit them back into the device.

### Cleaning the filter in the fresh water tank

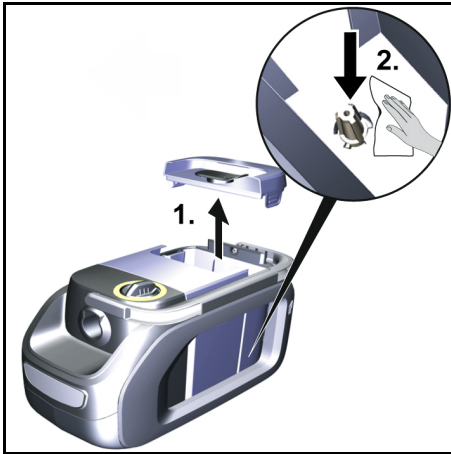
## Note

There is a filter on the bottom of the fresh water tank on which dirt particles can settle and obstruct the flow of water. Therefore, it is recommended to clean the filter regularly.

## Note

To clean the filter, the fresh water tank must be removed from the device and emptied.

1. Unlock and remove the tank cap, see chapter *Filling the fresh water tank*.
2. Clean the filter carefully with a damp cloth or soft brush.



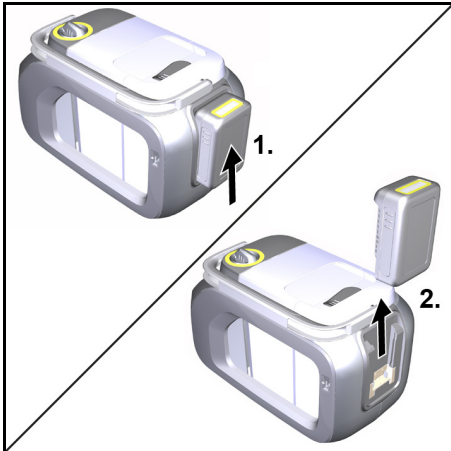
3. Put on the tank cap, making sure it is tight.

### Removing the battery pack

## Note

During longer work breaks, remove the battery pack from the device and secure it against unauthorized use.

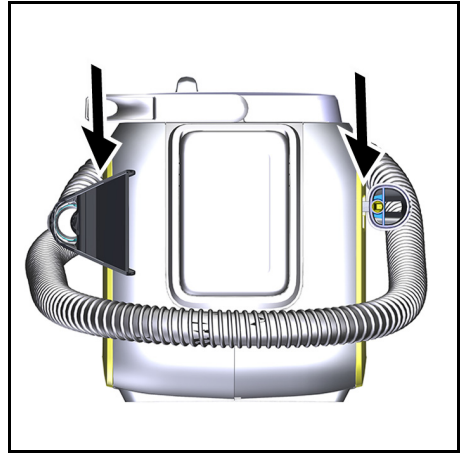
- Push the battery pack upwards and remove it from the device.



### Storing the device

- Fix the crevice nozzle to the accessory holder.
- Wrap the suction hose around the device and fix it to the other acces-

sory holder with the upholstery nozzle.



- Store the device in a dry and frost-proof room.

### Transport

## ⚠ CAUTION

### Risk of injury and damage!

Injury or damage due to non-observance of the weight.

Be aware of the weight of the device during transport and storage.

### Transportation by hand

1. Lift the device by the carrying handle and carry it.

## Transportation in vehicles

1. Secure the device against shifting and tipping.

## Care and service

### Device and accessories

1. Clean the device and plastic accessories with a commonly available plastic cleaner.
2. Rinse the container and accessories with water if necessary and dry them thoroughly before further use.
3. Regularly check the battery terminals for soiling and clean them as necessary.

## Troubleshooting guide

### Device is not running

Battery pack not correctly seated in the battery pack mounting.

1. Push the battery pack into the battery pack mounting until it latches into place.

## Note

If necessary, remove the battery pack again and reinsert it until it latches into place.

Charging state of the battery pack (see display) too low.

1. Charge the battery pack.  
Defective battery pack or charger.  
1. Replace the battery pack or charger.

### Device switches off automatically

Device/battery pack overheated.

- Wait until the device/battery pack has cooled down.

Grids of the waste water tank lid are contaminated or wet.

- Clean/dry grids.

### No water emitted from the nozzle

- Fill up the fresh water tank.
- Check the connection of the accessory nozzle and spray/suction hose for correct fit.
- Clean the fresh water filter.

- Spray pump defective, contact customer service.

### Poor suction performance

Upholstery nozzle, crevice nozzle or suction hose are clogged.

- Check the upholstery nozzle, crevice nozzle and suction hose for clogging and clean if necessary.

Grids of the waste water tank lid are contaminated or wet.

- Clean/dry grids.
- Dirt receptacle not positioned correctly.
- Press the dirt receptacle downwards.

## Contenu

MANUEL D'UTILISATION DE L'EXTRACTION PAR PULVÉRISATION ...	19	Symboles sur l'appareil .....	25
MANUEL OPERATEUR NETTOYEUR DE SOL .....	19	Description de l'appareil .....	26
Service à la clientèle .....	23	Charger la batterie .....	27
Caractéristiques techniques .....	23	Mise en service .....	27
Remarques générales .....	24	Utilisation .....	29
Accessoires et pièces de rechange ...	24	Transport .....	35
Etendue de livraison .....	24	Entretien et maintenance .....	36
Garantie .....	24	Dépannage en cas de défaut .....	36

## MANUEL D'UTILISATION DE L'EXTRACTION PAR PULVÉRISATION

# MANUEL OPERATEUR NETTOYEUR DE SOL

En utilisant ce produit, toujours observer une certaine prudence élémentaire, incluant notamment :

## LIRE TOUTES LES INSTRUCTIONS AVANT L'UTILISATION DE CETTE MACHINE

Lire également les consignes de sécurité jointes au bloc de batterie et le mode d'emploi original du bloc de batterie / chargeur joints.

L'appareil est destiné exclusivement à une utilisation privée.

### DANGER

- Lire tous les avertissements de sécurité et toutes les instructions. Ne pas suivre les avertissements et instruc-

tions peut donner lieu à un choc électrique, un incendie et/ou une blessure sérieuse.

- Afin de réduire les risques d'incendie, d'électrocution et de blessures, prendre les précautions suivantes :
- SUIVEZ TOUTES LES INSTRUCTIONS DE CHARGE et ne chargez pas le bloc-batterie ou l'appareil en dehors de la plage de températures spécifiée dans les instructions. Une charge incorrecte ou à des températures en dehors de la plage spécifiée peut endommager la batterie et augmenter le risque d'incendie.
- LORSQUE LE BLOC-BATTERIE N'EST PAS UTILISÉ, éloignez-le des autres objets métalliques, tels que trombones, pièces de monnaie, clés, clous, vis ou autres petits objets métalliques susceptibles d'établir une connexion d'une borne à une autre. Un court-circuit entre les bornes de la batterie peut provoquer des brûlures ou un incendie.
- Éteignez l'appareil lorsqu'il n'est pas utilisé et avant les travaux d'entretien et de maintenance et retirez la batterie.
- Ne brûlez pas l'appareil, même s'il est fortement abîmé. Le bloc de bat-

terie risquerait de prendre feu et d'exploser.

- N'utilisez pas de bloc de batterie endommagé ou modifié ou pas d'appareil endommagé ou modifié. Des processus imprévisibles, pouvant entraîner un incendie, des explosions ou blessures peuvent survenir dans des batteries endommagées ou modifiées.
- Ne jamais immerger l'appareil dans de l'eau ou un autre liquide.
- Ne jamais utiliser l'appareil dans des bassins contenant de l'eau.
- Ne pas utiliser l'appareil dans des atmosphères explosives.
- N'aspirez aucun liquide combustible ou inflammable, par ex. essence. Ne pas utiliser l'appareil dans un environnement dans lequel se trouvent des liquides inflammables ou combustibles.
- Ne pas aspirer de substances en combustion ou incandescentes, comme, p.ex., des cigarettes, des allumettes ou des cendres brûlantes.
- N'aspirez aucune substance toxique, par ex. eau de javel, ammoniac, déboucheurs de canalisations.

## **AVERTISSEMENT**

- Ne nettoyez pas l'appareil sous l'eau courante car il contient des composants électriques.
- L'appareil n'est pas un jouet. Une prudence particulière est de mise lorsque vous utilisez l'appareil en présence d'enfants.
- Respecter impérativement les consignes d'utilisation de ce manuel.
- N'utilisez que les accessoires recommandés par le fabricant

- Éteignez l'appareil avant de brancher les accessoires.
- Les réparations doivent être effectuées uniquement par un technicien autorisé, conformément aux normes de sécurité nationales et locales. Les réparations effectuées par des personnes non qualifiées pourraient causer des blessures ou endommager l'appareil.
- Ne pas modifier, ni tenter de réparer l'appareil ou l'accumulateur (le cas échéant) autrement qu'indiqué dans les instructions d'utilisation et d'entretien.
- Ne touchez ni le chargeur ni l'appareil les mains humides.
- Prudence lors de l'utilisation de l'appareil dans des escaliers.
- Ne jamais remplir de solvant, liquide contenant du solvant, ni d'acide non dilué (p.ex. détergent, essence, diluant pour peinture et acétone) dans le réservoir d'eau car ces substances font rouiller les matériaux utilisés dans l'appareil.
- Ne branchez jamais d'objets dans les ouvertures de l'appareil. N'utilisez pas l'appareil lorsque les ouvertures sont bloquées.
- Risque de court-circuit ! N'introduisez aucun objet conducteur dans la fiche du chargeur (comme un tournevis ou autre).
- Toute utilisation abusive peut provoquer une fuite de liquide du bloc de batterie. La fuite de liquide peut entraîner des irritations cutanées ou des brûlures chimiques. Ne les touchez pas. En cas de contact inopiné, rincez les endroits concernés à l'eau. Si le liquide entre en contact avec les yeux, faites appel à un médecin.

- En cas de dommages visuels, remplacez le chargeur par les pièces recommandées par le fabricant d'origine.
- Le chargement de l'accumulateur n'est permis que avec l'appareil de charge original ci-joint ou avec l'appareil de charge autorisé par Kärcher®.
- Utiliser et entreposer le chargeur uniquement dans des locaux secs.
- Ne pas exposer l'accumulateur ni l'appareil au feu, ni à des températures excessives. L'exposition au feu où à une température dépassant 265°F (130°C) peut provoquer une explosion.
- Stockez et utilisez l'appareil à des températures ambiante 41 - 104°F (5 - 40°C).
- Assurer la stabilité de l'appareil avant tout travail sur ou avec lui pour éviter les accidents et dommages.
- Tenez cheveux, vêtements amples, vos doigts et parties corporelles éloignés des ouvertures et des pièces mobiles.
- Mettez l'appareil de côté après utilisation pour éviter de trébucher.
- Pour réduire les risques d'incendie et d'électrocution causés par des dommages aux composants internes, n'utilisez que des produits de nettoyage KÄRCHER sur cet appareil. Voir le chapitre Détergents et solvants.

#### PROP 65 AVERTISSEMENT



Ce produit peut contenir un ou plusieurs produits chimiques reconnus dans l'état de Californie comme potentiels déclencheurs de cancer, d'anomalies congénitales ou d'autres lésions de l'appareil reproducteur.  
Se laver les mains après la manipulation.

### **PRÉCAUTION**

- No utilice el dispositivo si se ha caído anteriormente, está visiblemente dañado o tiene fugas.

### **ATTENTION**

- Protéger l'appareil des intempéries, de l'humidité et de la chaleur.
- N'aspirez jamais de substances telles que le plâtre, le ciment, etc., car elles durcissent au contact de l'eau et peuvent compromettre le fonctionnement de l'appareil.
- N'exposez pas l'appareil à la pluie. Stockez l'appareil dans des locaux intérieurs.
- Ne pas obstruer les fentes d'aération sur l'appareil.
- Ne pas remplir le réservoir d'eau propre avec de l'acide acétique, du détartrant, des huiles essentielles ou d'autres substances similaires. Veiller également à ne pas aspirer ces substances.
- Stocker l'appareil à l'intérieur dans un endroit frais et sec.
- Porter l'appareil exclusivement par la poignée de transport.
- Ne pas utiliser l'appareil pour ramasser des objets acérés ou volumineux (p.ex. des tessons, cailloux, pièces de jouets).

- Ne pas trop remplir le réservoir. Ne pas dépasser le niveau de remplissage maximum.
- N'allumer l'appareil qu'après avoir fixé le réservoir d'eau propre et le bac d'eau sale.

# CONSERVER CES INSTRUCTIONS

## Niveaux de danger

### ⚠ DANGER

- Indique un danger immédiat qui peut entraîner de graves blessures corporelles ou la mort.

### ⚠ AVERTISSEMENT

- Indique une situation potentiellement dangereuse qui peut entraîner de graves blessures corporelles ou la mort.

### ⚠ PRÉCAUTION

- Indique une situation potentiellement dangereuse qui peut entraîner des blessures légères.

## ATTENTION

- Indique une situation potentiellement dangereuse qui peut entraîner des dommages matériels.

## Utilisation conforme

Utiliser l'appareil uniquement pour un usage ménager privé.  
L'appareil est destiné à être utilisé comme nettoyeur par pulvérisation-extraction pour le nettoyage des intérieurs de voitures et des textiles d'ameublement en l'intérieur, conformément aux descriptions et aux consignes de sécurité figurant dans le présent mode d'emploi.

Pour le fonctionnement, un bloc-batterie de la plateforme KÄRCHER Battery

Power (+) avec une tension nominale de 18 V et un chargeur KÄRCHER approprié avec une tension nominale de 18 V sont nécessaires.

Les blocs-batteries et chargeurs non inclus dans l'étendue de livraison ou nécessaires en supplément sont disponibles en tant qu'accessoires.

## Blocs-batteries et chargeurs

N'utilisez l'appareil qu'avec des blocs-batteries et chargeurs du système Battery Power 18 V (+) de KÄRCHER.



Les blocs-batteries et les chargeurs adaptés sont marqués du symbole du système Battery Power 18 V (+) de KÄRCHER.

Les blocs-batteries appropriés portent la désignation « Battery Power 18/25 DW » et « Battery Power 18/50 DW ».

Les chargeurs appropriés portent la désignation « BC 18 V 2,5 A ».

## Responsabilité propriétaire/ utilisateur

Vous devez avoir lu et compris le mode d'emploi et les consignes de sécurité avant d'utiliser l'appareil.

Veillez à ce qu'un utilisateur qui ne parle pas couramment anglais reçoive des explications concernant le mode d'emploi et les consignes de sécurité dans sa langue maternelle et qu'il les comprenne.

Veillez à ce que le mode d'emploi et les consignes de sécurité puissent être consultées à tout moment.

## Service à la clientèle

### Enregistrement

Pour obtenir une réponse à toute question ou de l'aide pour tout problème, votre appareil doit être enregistré.

Vous pouvez enregistrer votre appareil sur [www.karcher-register.com](http://www.karcher-register.com) s'il est situé aux États-Unis, sur [www.karcher.com/ca](http://www.karcher.com/ca) s'il est situé au Canada, ou sur [www.karcher.com/mx](http://www.karcher.com/mx) s'il est situé au Mexique.

### Garantie

Dans le cas d'une réclamation sous garantie, vous pouvez contacter le service à la clientèle. Veuillez utiliser les coordonnées ci-dessous pour les États-Unis, le Canada ou le Mexique. Vous DEVEZ fournir votre preuve d'achat pour déposer une réclamation sous garantie par courriel, téléphone ou fax.

### Service à la clientèle — États-Unis

Vous pouvez contacter notre service à la clientèle par téléphone, au **1-800-537-4129**, ou par l'intermédiaire du site web [www.karcher-help.com](http://www.karcher-help.com).

### Service à la clientèle — Mexique

Vous pouvez contacter notre service à la clientèle par téléphone, au **01-800-024-13-13**, ou par l'intermédiaire du site web, sous [www.karcher.com/mx](http://www.karcher.com/mx).

### Service à la clientèle — Canada

Vous pouvez contacter notre service à la clientèle par téléphone, au **1-800-465-4980**, ou par l'intermédiaire du site web, sous [www.karcher.com/ca/support](http://www.karcher.com/ca/support).

### Étendue de la livraison

L'étendue de la livraison de l'appareil est indiquée sur l'emballage. Lors du déballage, vérifiez le contenu pour s'assurer qu'il ne manque rien. Si un accessoire est manquant ou en cas de

dommage pendant l'expédition, veuillez en aviser le service à la clientèle aux coordonnées susmentionnées, par téléphone ou par l'intermédiaire du site Web.

## Caractéristiques techniques

### Raccordement électrique

Puissance nominale de l'appareil	W	200
----------------------------------	---	-----

Tension nominale de la batterie	V	18 DC
---------------------------------	---	-------

Heures de service avec chargement complet de la batterie en fonctionnement normal (18 V, 2,5 Ah)	Minutes	1224
--	---------	------

Capacité de surface (18 V, 2,5 Ah)	m <sup>2</sup>	70 (6,5)
------------------------------------	----------------	----------

### Volume de remplissage

Volume du réservoir d'eau propre	oz	57.5
	(l)	(1.7)

Volume du bac d'eau sale	oz	98
	(l)	(2.9)

Température max. de la solution de nettoyage (T en max.)	°F	122
	(°C)	(50)

### Dimensions et poids

Poids	lbs	8.6
	(kg)	(3.9)

Longueur	in	15.75
	(mm)	(400)

Largeur	in	8.27
	(mm)	(210)

Hauteur	in	9.65
	(mm)	(245)

Température de service	°F	-4 - 104
	(°C)	(-20 - 40)

Température de charge	°F	39,2-104
	(°C)	(4 - 40)

Température de stockage	°F	-4 - 140
	(°C)	(-20 - 60)

1.081-501.0

Sous réserve de modifications techniques.

## Remarques générales



Avant d'utiliser l'appareil pour la première fois, lire le manuel d'instructions original ci-joint pour l'appareil, la batterie et le chargeur. Suivez ses instructions.

Conserver les documents pour une utilisation ultérieure ou pour le propriétaire suivant.

- Le non-respect des manuels d'instructions et des consignes de sécurité peut entraîner des dommages sur l'appareil et des dangers pour l'opérateur et d'autres personnes.
- Informer immédiatement le vendeur en cas de dommage dû au transport.
- Selon les versions d'appareil, le bloc-batterie et le chargeur ne sont pas inclus dans l'étendue de livraison.
- Vérifiez le contenu de l'emballage lors du déballage, qu'il ne manque pas d'accessoires et qu'il n'y a pas de dommage.

Vous trouverez un code pour accéder à une vidéo d'application dans :



## Accessoires et pièces de rechange

Utiliser exclusivement des accessoires et pièces de rechange originaux.

Ceux-ci garantissent le fonctionnement sûr et sans défaut de votre appareil.

Des informations sur les accessoires et pièces de rechange sont disponibles sur le site Internet [www.kaercher.com](http://www.kaercher.com).

## Etendue de livraison

L'étendue de livraison de l'appareil est illustrée sur l'emballage. Lors du déballage, vérifiez que le contenu de la livraison est complet. Si un accessoire manque ou en cas de dommage dû au transport, veuillez informer votre distributeur.

## Garantie

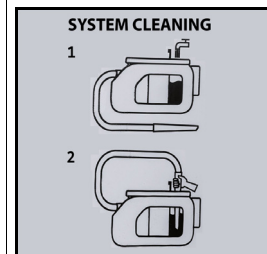
Les conditions de garantie publiées par notre société commerciale compétente s'appliquent dans chaque pays. Nous remédions gratuitement aux défauts possibles sur votre appareil dans la durée de garantie dans la mesure où la cause du défaut est un vice de matériau ou de fabrication. En cas de garantie, veuillez vous adresser à votre distributeur ou au point de service après-vente autorisé le plus proche avec la facture d'achat.

(Voir l'adresse au dos)

Vous trouverez d'autres informations de garantie (le cas échéant) dans la zone de service de votre site Internet Kärcher local sous

« Téléchargements ».

## Symboles sur l'appareil



- Les symboles pour le nettoyage du système après l'utilisation se trouvent sur l'intérieur du réservoir d'eau propre :
  - 1 Remplir le réservoir d'eau propre avec de l'eau du robinet.
  - 2 Introduire complètement le suceur pour fentes dans l'ouverture du réservoir et mettre l'appareil en marche.
 Voir aussi le chapitre *Terminer l'utilisation*

### Symboles sur la plaque signalétique :

18 V

Utilisez une batterie KÄRCHER avec une tension continue de 18 volts pour cet appareil

Battery Power 18/25 DW

Les exigences en matière de batterie sont de 18/25 DW ou plus (18/50 DW).



AVERTISSEMENT - Pour réduire le risque de blessure, d'incendie ou d'explosion : lisez le manuel d'instructions.

## Description de l'appareil

Selon le modèle choisi, il existe des différences d'équipement.  
L'équipement spécifique est décrit sur l'emballage de l'appareil.



- ① Raccord de tuyau de pulvérisation/d'aspiration
  - ② Interrupteur principal (I (marche) / O (arrêt))
  - ③ Bac d'eau sale avec couvercle
  - ④ Réservoir d'eau propre avec couvercle
  - ⑤ Bouchon du réservoir
  - ⑥ Poignée de transport
  - ⑦ Support pour accessoires
  - ⑧ Rangement pour l'éponge, la brosse, le sachet de détergent
  - ⑨ Logement du bloc-batterie
  - ⑩ \* Bloc-batterie
  - ⑪ Tuyau de pulvérisation/d'aspiration avec poignée pivotante
  - ⑫ Suceur pour meubles pour l'injection-extraction
  - ⑬ Suceur pour fentes pour l'injection-extraction
  - ⑭ Détergent SE KÄRCHER (100 ml)
  - ⑮ \* Chargeur
- \* en option

## Charger la batterie

1. Charger le bloc-batterie (voir manuel d'utilisation et les consignes de sécurité du bloc-batterie et du chargeur).

## Mise en service

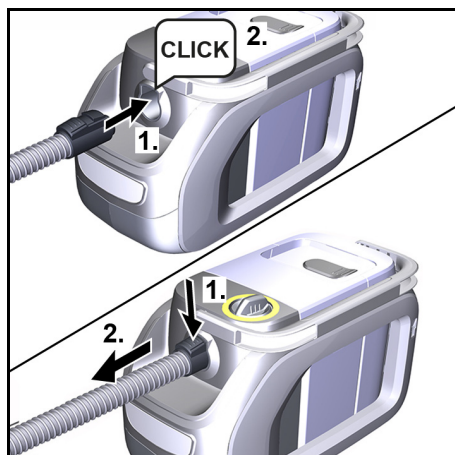
### Prénettoyage

## Remarque

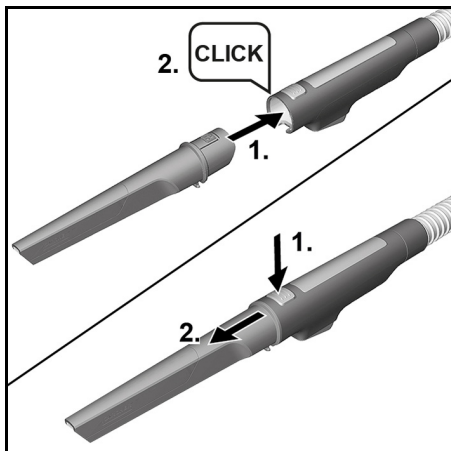
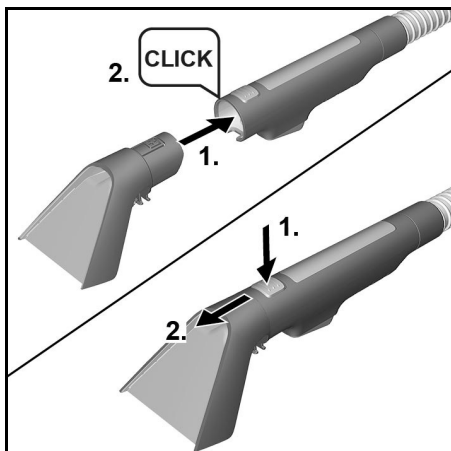
L'appareil n'ayant pas de fonction d'aspiration à sec, éliminer au besoin la saleté à gros grains (comme les miettes) avec un aspirateur courant avant le nettoyage du textile.

### Raccordement des accessoires

1. Insérer le tuyau de pulvérisation/d'aspiration dans le raccord de tuyau d'aspiration sur l'appareil jusqu'à ce qu'il s'enclenche.
- Pour le sortir, appuyer sur le cran d'arrêt et sortir le tuyau de pulvérisation/d'aspiration.



2. Selon l'application, connecter le suceur pour meubles ou le suceur pour fentes à la poignée.
- Pour déconnecter le suceur pour meubles et le suceur pour fentes de la poignée, appuyer sur le cran d'arrêt de la poignée du tuyau de pulvérisation/d'aspiration et tirer sur le suceur.



### Remplir le réservoir d'eau propre

## ATTENTION

Ne mettez l'appareil sous tension que lorsque le réservoir d'eau propre et le bac d'eau sale sont installés.

## ATTENTION

Les réservoirs d'eau propre et d'eau usée doivent être solidement fixés dans l'appareil.

## ATTENTION

L'utilisation de produits de nettoyage inappropriés peut endommager l'appareil et entraîner l'exclusion de la garantie.

# Remarque

Si nécessaire, utiliser le détergent KÄRCHER SE pour le nettoyage du rembourrage.

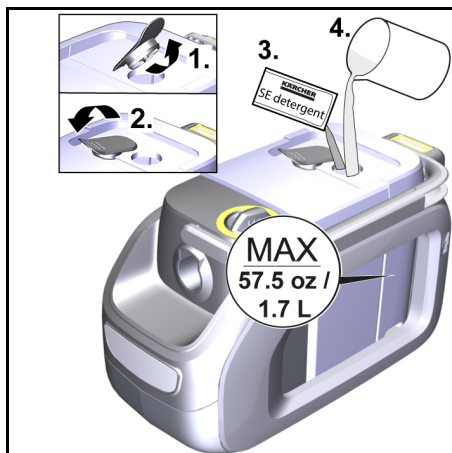
- Lors du dosage du produit de nettoyage, tenir compte des quantités indiquées par le fabricant.
- Un dosage d'environ 100 ml de détergent est recommandé par remplissage du réservoir.
- Verser le produit de nettoyage et remplir d'eau jusqu'au repère « Max ».
- Le volume de remplissage complet est de 1,7 litre au maximum.

# Remarque

Le réservoir d'eau propre peut être retiré à tout moment pour être rempli ou être rempli directement sur l'appareil.

## Remplissage du réservoir d'eau directement sur l'appareil

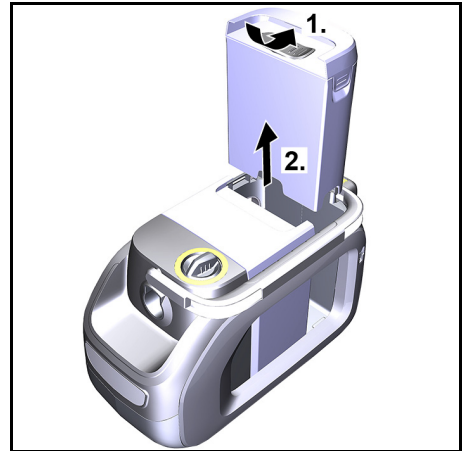
- 1 Tirer le bouchon du réservoir vers le haut et le tourner sur le côté. Doser le produit de nettoyage conformément aux consignes et remplir ensuite le réservoir d'eau jusqu'au repère « MAX » avec de l'eau potable.



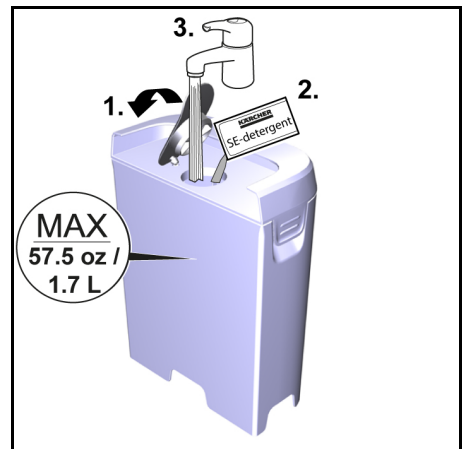
- 2 Fermer le bouchon de réservoir.

## Démonter le réservoir d'eau pour le remplir

- 1 Retirer le réservoir d'eau en le tirant verticalement vers le haut par la poignée encastrée.

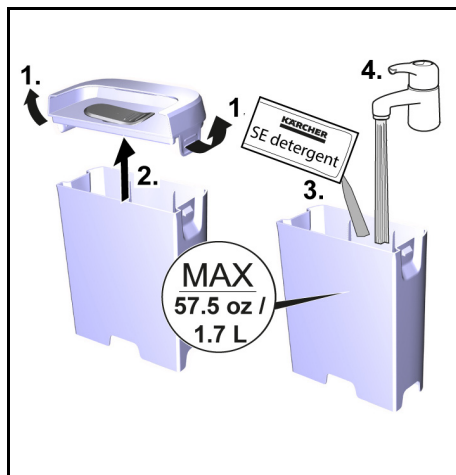


- 2 Tirer le bouchon du réservoir vers le haut, le tourner sur le côté et remplir le réservoir d'eau jusqu'au repère « MAX » avec le produit de nettoyage et de l'eau du robinet.



ou

Déverrouiller le couvercle du réservoir, le retirer et le remplir de produit de nettoyage et d'eau du robinet jusqu'au repère « MAX ».



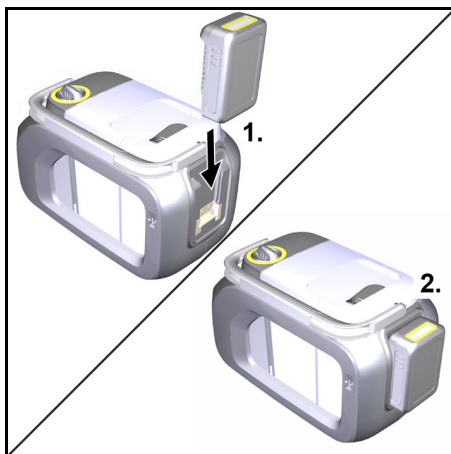
- 3 Fermer le bouchon du réservoir ou le couvercle du réservoir, en veillant à ce qu'il soit bien fixé.
- 4 Insérer le réservoir d'eau jusqu'au fond de l'appareil.

### Insérer le bloc-batterie

- Insérer le bloc-batterie par le haut dans le logement du bloc-batterie jusqu'à ce que le bloc-batterie s'enclenche.

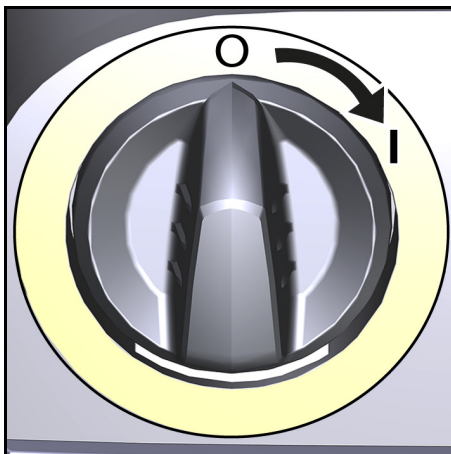
## ATTENTION

Utilisez uniquement des blocs-batteries de la plateforme KÄRCHER Battery Power (+) avec une tension nominale de 18 V.



### Démarrage de l'appareil

1. Mettre l'interrupteur principal en position I (Marche).



Le moteur thermique et la pompe démarrent.

### Utilisation

#### Nettoyage du rembourrage

## Remarque

L'eau chaude (maximum 50 °C) augmente le pouvoir nettoyant.

## Remarque

Pour le nettoyage, utiliser uniquement le détergent KÄRCHER SE.

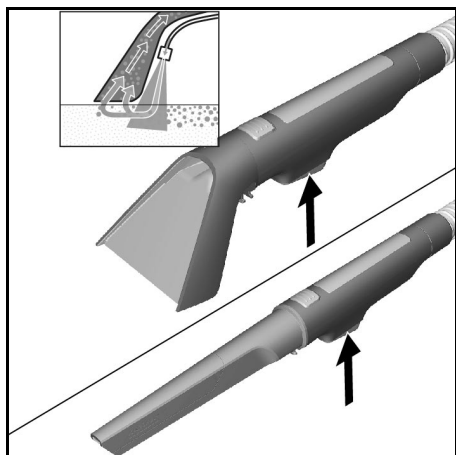
# ATTENTION

## Danger lié à la solution de nettoyage

Risque d'endommagement

Avant d'utiliser l'appareil, vérifier la tenue des couleurs et la résistance à l'eau de l'objet à nettoyer sur une zone peu visible.

1. Remplir le réservoir d'eau propre avec du produit de nettoyage et de l'eau, voir chapitre *Remplir le réservoir d'eau propre*.
2. Insérer le bloc-batterie, voir chapitre *Insérer le bloc-batterie*.
3. Allumer l'appareil, voir chapitre *Démarrage de l'appareil*
4. Pour vaporiser la solution de nettoyage, actionner le levier sur la poignée.



5. Tirer le suceur pour meubles vers l'arrière sur la surface à nettoyer avec un chevauchement des bandes, ne pas pousser.

## Remarque

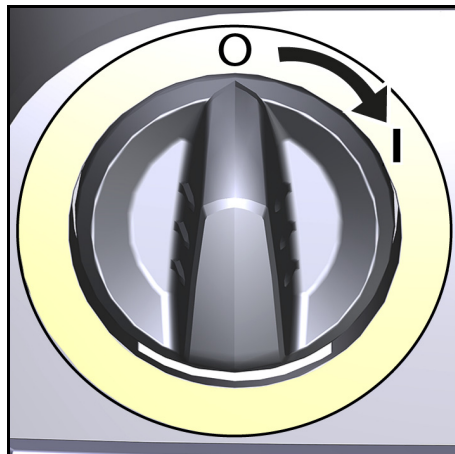
Dès que le bac d'eau sale est plein, le flotteur ferme l'ouverture d'aspiration et la vitesse de rotation de l'appareil augmente.

6. Arrêter immédiatement l'appareil et vider le bac d'eau sale, voir chapitre *Vider le bac d'eau sale*.

## Méthodes de nettoyage

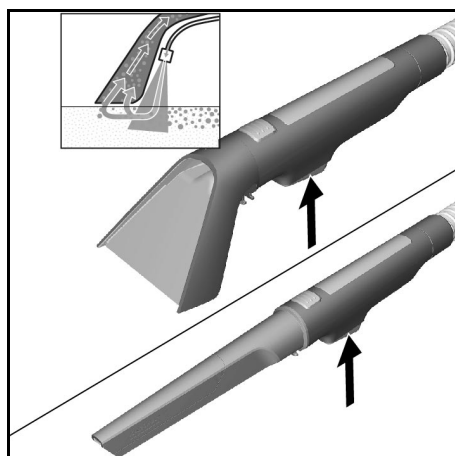
### Salissure légère / normale

1. Mettre l'interrupteur principal en position I (Marche).



Le moteur thermique et la pompe démarrent.

2. Appuyer sur le levier pour pulvériser. La solution de nettoyage est pulvérisée.

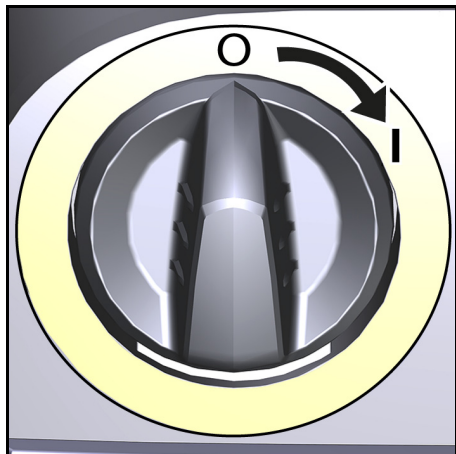


3. Relâchez le levier de pulvérisation et aspirez les restes de solution de nettoyage.

- Après le nettoyage, réaliser un nettoyage du rembourrage l'eau propre et chaude et l'imperméabiliser au besoin.

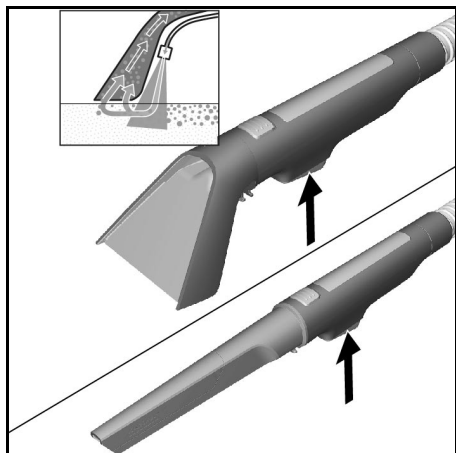
### Fort encrassement ou tâches

- Mettre l'interrupteur principal en position I (Marche).



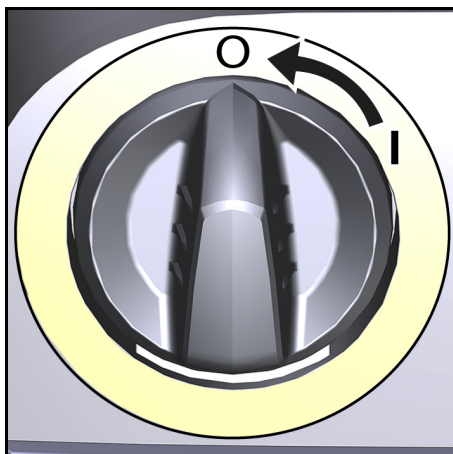
Le moteur thermique et la pompe démarrent.

- Appuyer sur le levier pour pulvériser.

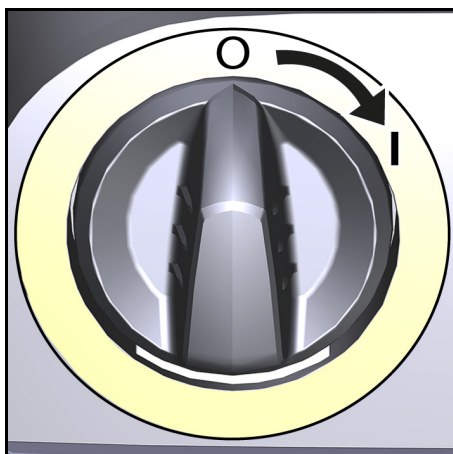


La solution de nettoyage est pulvérisée.

- Mettre l'interrupteur principal en position O (Arrêt).



- Laisser agir le produit de nettoyage pendant au moins 5 minutes.
- Mettre l'interrupteur principal en position I (Marche).  
Le moteur thermique et la pompe démarrent.

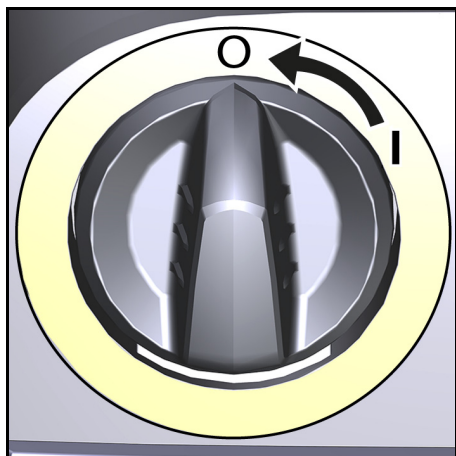


- Aspirer la solution de nettoyage résiduelle.
- Répéter la procédure au besoin.
- Après le nettoyage, réaliser un nettoyage du rembourrage l'eau propre et chaude et l'imperméabiliser au besoin.

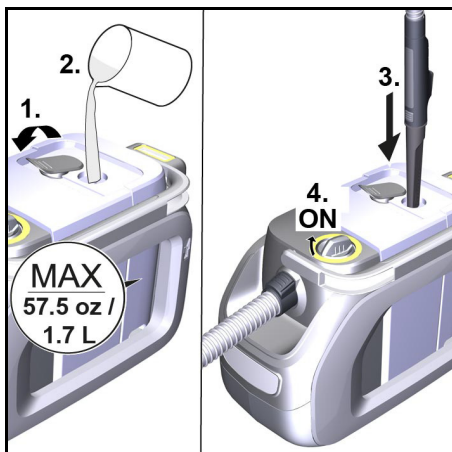
## Remarque

Pour éviter que des particules de nettoyage et de saleté ne restent dans les conduites, effectuer un nettoyage du système (sans ajout de produits de nettoyage) après chaque utilisation.

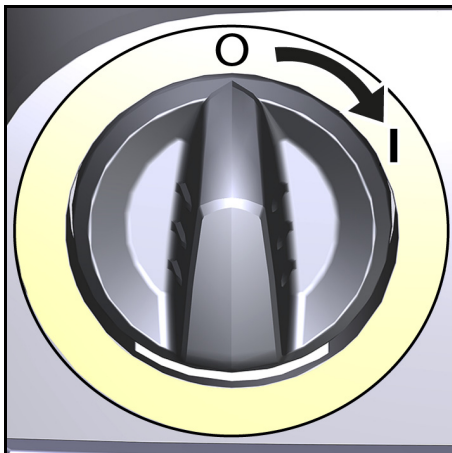
1. Mettre l'interrupteur principal en position O (Arrêt).



2. Vider le bac d'eau sale, voir le chapitre *Vider le bac d'eau sale*.
3. Remplir le réservoir d'eau propre jusqu'au repère « MAX » avec de l'eau potable, voir chapitre *Remplir le réservoir d'eau propre*.
4. Raccorder le tuyau de pulvérisation/d'aspiration au suceur pour fentes.
5. Ouvrir le bouchon du réservoir et insérer complètement le suceur pour fentes dans l'ouverture.

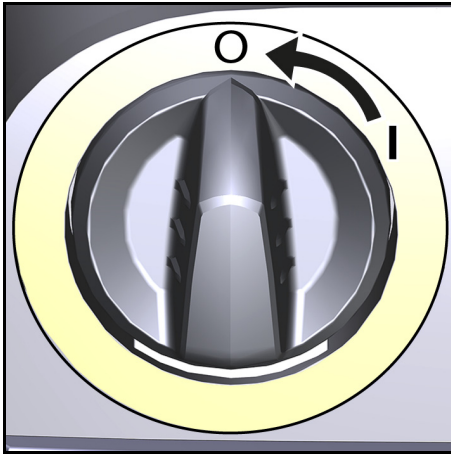


6. Tourner l'interrupteur de l'appareil en position I (Marche) tout en actionnant et en maintenant enfoncé le levier de pulvérisation sur la poignée.



Le processus de rinçage est terminé dès que le réservoir d'eau propre est complètement vide.

7. Mettre l'interrupteur principal en position O (Arrêt).



8. Enlever le bloc-batterie, voir chapitre *Dépose du bloc-batterie*.
9. Recharger le bloc-batterie si nécessaire.
10. Vider le bac d'eau sale, voir le chapitre *Vider le bac d'eau sale*.
11. Bien rincer le bac d'eau sale à l'eau claire.
12. Si nécessaire, par exemple si le filtre du réservoir d'eau propre est encrassé, rincer le réservoir d'eau propre à l'eau claire, voir chapitre *Nettoyer le filtre du réservoir d'eau propre*.
13. Débrancher le flexible vapeur de l'appareil.
14. Pour éliminer le liquide restant dans le tuyau de pulvérisation/d'aspiration :
  - a Appuyer sur le cran d'arrêt et retirer le tuyau de pulvérisation/d'aspiration de l'appareil.
  - b Appuyer sur le levier de la poignée et laisser le liquide s'écouler.

## Remarque

Pour que le liquide puisse sécher complètement, ne pas enrouler le tuyau de pulvérisation/d'aspiration autour de l'appareil pour le faire sécher.

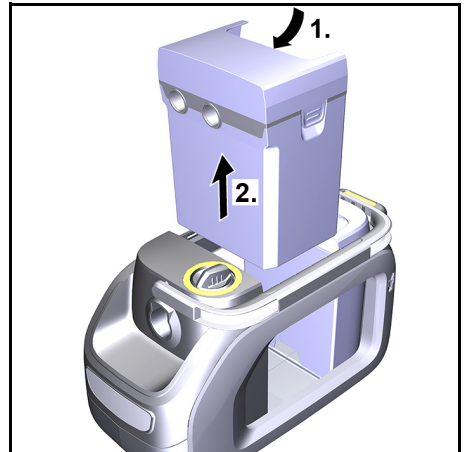
## Remarque

Pour éviter les flaques dans les zones d'habitation (par ex. sur la moquette, le parquet), verser le liquide résiduel dans un récipient approprié (par ex. lavabo, seau).

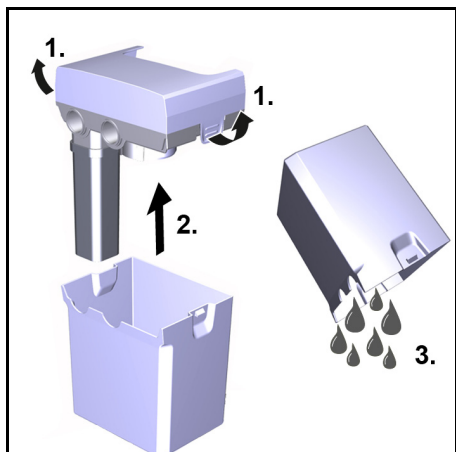
15. Rincer le suceur pour meubles à l'eau du robinet et laisser sécher l'appareil avec les autres accessoires.
16. Ranger l'appareil en « position de séchage » (les deux couvercles du réservoir sont alors légèrement ouverts et le liquide restant peut sécher sans laisser de résidus).

### Vider le bac d'eau sale

1. Retirer le bac d'eau sale en le tirant verticalement vers le haut par la poignée encastrée.



2. Déverrouiller les deux bouchons latéraux du réservoir, retirer le couvercle du réservoir et évacuer l'eau sale.



3. Lors de la poursuite du travail de nettoyage : Poser le couvercle du réservoir en veillant à ce qu'il soit bien fixé. Insérer le bac d'eau sale jusqu'au fond de l'appareil.

4. À la fin du travail de nettoyage : Ranger l'appareil en « position de séchage » (le couvercle du réservoir est alors légèrement ouvert et le liquide restant peut sécher sans laisser de résidus).

### Nettoyage du couvercle du bac d'eau sale et du séparateur

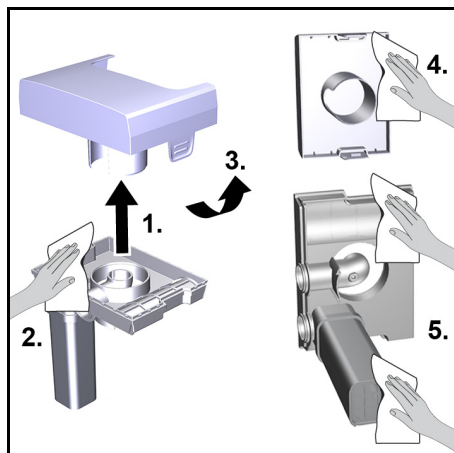
## Remarque

Il y a 2 grilles à l'intérieur du couvercle du bac d'eau sale (sur le séparateur). Si les grilles sont humides ou sales, le flotteur ne peut pas commuter correctement ou l'appareil s'arrête prématurément.

Il faut donc s'assurer que les grilles sont propres et sèches pendant le fonctionnement.

1. Retirer le bac d'eau sale de l'appareil, voir chapitre *Vider le bac d'eau sale*
2. Retirer le couvercle du bac et enlever le séparateur.

3. Nettoyer avec précaution le couvercle du bac et le séparateur avec un chiffon humide.
4. Éliminer avec précaution l'humidité avec un chiffon sec.



5. Monter le couvercle du bac et le séparateur, les fixer sur le bac et remettre le bac en place dans l'appareil.

### Nettoyer le filtre du réservoir d'eau propre

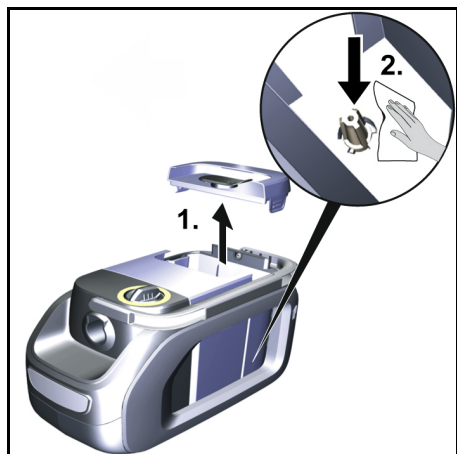
## Remarque

Il y a un filtre au fond du réservoir d'eau douce sur lequel les particules de saleté peuvent se déposer et gêner l'écoulement de l'eau. Il est donc recommandé de nettoyer le filtre régulièrement.

## Remarque

Pour nettoyer le filtre, le réservoir d'eau propre doit être retiré de l'appareil et vidé.

1. Déverrouillez et retirez le bouchon du réservoir, voir chapitre Remplissage du réservoir d'eau fraîche.
2. Nettoyez soigneusement le filtre avec un chiffon humide ou une brosse douce.



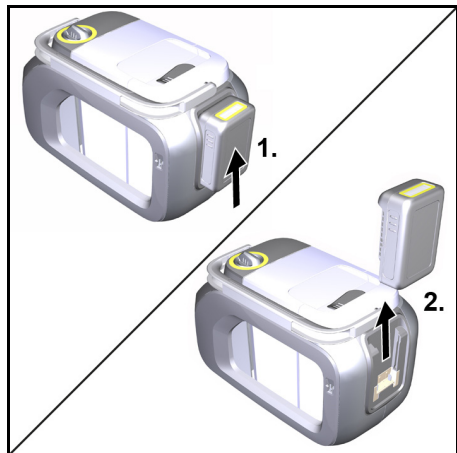
3. Mettez le bouchon du réservoir en vous assurant qu'il est bien serré.

### Dépose du bloc-batterie

## Remarque

Dans le cas de longues périodes d'arrêt, retirer le bloc-batterie de l'appareil et le sécuriser contre toute utilisation intempestive.

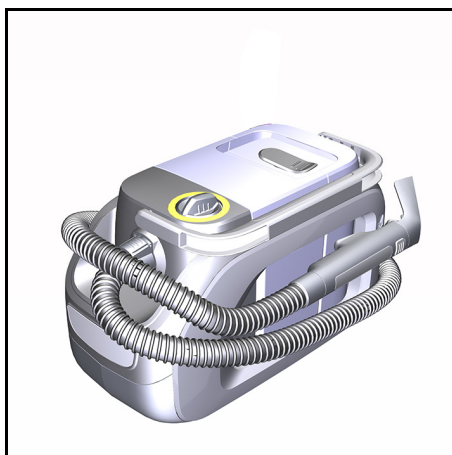
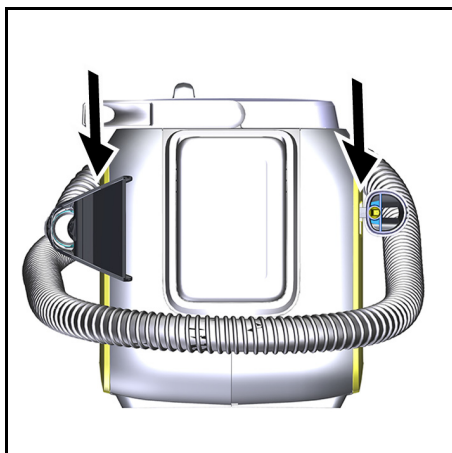
- Pousser le bloc-batterie vers le haut pour le sortir de l'appareil.



### Rangement de l'appareil

- Fixer la buse pour fentes sur le porte-accessoires.
- Enrouler le tuyau d'aspiration autour de l'appareil et le fixer avec la buse

pour meubles sur l'autre porte-accessoires.



- Entreposer l'appareil dans une pièce sèche à l'abri du gel.

### Transport

## ⚠ PRECAUTION

### Risque de blessure et d'endommagement !

Risque de blessures et d'endommagement en cas de non-respect du poids. Observez le poids de l'appareil pour le transport et le stockage.

### Transport à la main

1. Soulever et porter l'appareil par la poignée de transport.

## Transport en véhicule

1. Empêcher l'appareil de glisser et de se renverser.

## Entretien et maintenance

### Appareil et accessoires

1. Entretenir l'appareil et les accessoires en plastique à l'aide d'un détergent pour synthétique du commerce.
2. Rincer, si besoin, le réservoir et les accessoires à l'eau et les sécher avant toute réutilisation.
3. Vérifier régulièrement l'absence d'encrassement sur les contacts de charge et les nettoyer si nécessaire.

## Dépannage en cas de défaut

### L'appareil ne fonctionne pas

le bloc-batterie n'est pas correctement inséré dans le logement du bloc-batterie.

1. Insérer le bloc-batterie dans le logement du bloc-batterie jusqu'à ce qu'il s'enclenche.

## Remarque

Si nécessaire, retirer à nouveau le bloc-batterie et l'insérer encore jusqu'à ce qu'il s'enclenche.

Etat de charge du bloc-batterie trop faible (voir l'écran).

1. Charger la batterie.

Bloc-batterie ou chargeur défectueux.

1. Remplacer le bloc-batterie ou le chargeur.

### L'appareil s'arrête tout seul

Appareil / Bloc-batterie en surchauffe.

- Attendre que l'appareil / bloc-batterie soit refroidi.

Les grilles du couvercle du bac d'eau sale sont sales ou humides.

- Nettoyer/sécher les grilles.

### Aucune fuite d'eau au niveau de la buse

- Remplir le réservoir d'eau propre.

- Vérifier que le raccordement de la buse accessoire et du tuyau de pulvérisation/d'aspiration est correct.
- Nettoyer le filtre à eau propre.
- Pompe de pulvérisation défectueuse, contacter le service après-vente.

### Puissance d'aspiration insuffisante

La buse pour meubles, la buse pour fentes ou le tuyau d'aspiration sont obstrués.

- Vérifier que la buse pour meubles, la buse pour fentes et le tuyau d'aspiration ne sont pas obstrués et les nettoyer si nécessaire.

Les grilles du couvercle du bac d'eau sale sont sales ou humides.

- Nettoyer/sécher les grilles.
- Collecteur d'impuretés mal positionné.
- Pousser le collecteur d'impuretés vers le bas.

## Índice de contenidos

MANUAL DEL OPERADOR DE EXTRACCIÓN POR AEROSOL.....	37	Símbolos en el equipo.....	43
INTRUCCIONES DE SEGURIDAD IMPORTANTES.....	37	Descripción del equipo.....	44
Servicio al cliente.....	40	Carga de la batería.....	45
Datos técnicos.....	41	Puesta en funcionamiento.....	45
Avisos generales.....	42	Servicio.....	47
Accesorios y repuestos.....	42	Transporte.....	53
Volumen de suministro.....	42	Cuidado y mantenimiento.....	54
Garantía.....	42	Ayuda en caso de fallos.....	54

## MANUAL DEL OPERADOR DE EXTRACCIÓN POR AEROSOL

### INTRUCCIONES DE SEGURIDAD IMPORTANTES

Lea también las instrucciones de seguridad que se adjuntan con la batería y el manual original del paquete de la batería/cargador que se adjunta.

### LEA TODAS LAS INSTRUCCIONES ANTES DE UTILIZAR ESTA MÁQUINA

Lea también las instrucciones de seguridad que se adjuntan con la batería y el manual original del paquete de la batería/cargador que se adjunta.

Este equipo está destinado exclusivamente al uso privado en el hogar.

### PELIGRO

- Leer todas las instrucciones. Si no se respetan las instrucciones, existe un riesgo de descargas eléctricas, de incendio y/o de graves heridas.
- Para reducir el riesgo de fuegos, descarga eléctrico o lesiones:

- SIGA TODAS LAS INSTRUCCIONES DE CARGA y no cargue la batería o el aparato fuera del rango de temperatura especificado en las instrucciones. La carga incorrecta o a temperaturas fuera del rango especificado puede dañar la batería y aumentar el riesgo de incendio.
- CUANDO NO SE ESTÁ UTILIZANDO LA BATERÍA, manténgala alejada de otros objetos metálicos, como clips, monedas, llaves, clavos, tornillos u otros objetos metálicos pequeños que puedan hacer una conexión de un terminal a otro. Hacer un cortocircuito entre los terminales de la batería puede causar quemaduras o un incendio.
- Apague el dispositivo cuando no esté en uso y antes de realizar trabajos de cuidado y mantenimiento y retire la batería.
- No queme el equipo, aunque esté muy dañado. La batería podría incendiarse y explotar.
- No utilice una batería dañada o modificada ni un equipo dañado o modificado. Las baterías dañadas o modificadas pueden causar eventos impredecibles que podrían tener como resultado incendios, explosiones o lesiones personales.

- No sumerja nunca el dispositivo en agua ni en otros líquidos.
- No utilice nunca el dispositivo en piscinas llenas de agua.
- El dispositivo no se puede utilizar en entornos explosivos
- No aspire ningún líquido inflamable o combustible; por ejemplo, gasolina. No utilice el equipo en entornos en los que haya líquidos inflamables o combustibles.
- No aspire objetos en llamas o incandescentes, como por ejemplo cigarrillos, cerillas o cenizas calientes.
- No aspire ninguna sustancia venenosa, como lejía de cloro para blanquear, amoníaco o desatascadores.

## **⚠ ADVERTENCIA**

- El equipo contiene componentes eléctricos, por lo que no debe limpiar el equipo con agua corriente.
- El equipo no es un juguete. Es necesario prestar especial atención si utiliza el equipo en presencia de niños.
- Usar exclusivamente como se describe en este manual.
- Utilice únicamente el accesorio recomendado por el fabricante.
- Apague el dispositivo antes de conectar los accesorios.
- Las reparaciones solo las deben realizar técnicos autorizados conforme a los reglamentos de seguridad nacionales y locales. Las reparaciones no autorizadas podrían ocasionar lesiones o dañar el aparato.
- No modifique el equipo ni el conjunto de baterías y tampoco intente repararlos (según proceda); como excepción, puede seguir las indicaciones de las instrucciones de empleo y conservación.
- No toque el cargador ni el equipo si tiene las manos mojadas.
- Tenga cuidado al utilizar el equipo en escaleras.
- No introduzca nunca disolventes, líquidos que contengan disolventes o ácidos sin diluir (p. ej., detergentes, gasolina, disolvente y acetona) en el depósito de agua, ya que estas sustancias pueden corroer los materiales del dispositivo.
- No obstruya los orificios del equipo con objetos. No utilice el equipo si los orificios están obstruidos.
- ¡Peligro de cortocircuito! No introduzca objetos conductores (como destornilladores, etc.) en el enchufe del cargador.
- Un uso inadecuado puede provocar fugas de líquido del paquete de baterías. La fuga de líquido puede causar irritación o quemaduras en la piel. No lo toque. Si lo toca accidentalmente, enjuague la zona afectada con agua. Si el líquido entra en contacto con los ojos, solicite atención médica.
- En caso de daños visibles, sustituya el cargador por las piezas recomendadas por el fabricante original.
- Sólo está permitido cargar la batería con el cargador original suministrado o con el cargador autorizado por KÄRCHER.
- Usar y almacenar el cargador solamente en lugar seco.
- No exponga un conjunto de baterías o equipo al fuego o a una temperatura excesiva. Exponerlos al fuego o a temperaturas por encima de 265 °F (130 °C) puede provocar una explosión.
- Guarde ni utilice el dispositivo a temperaturas a 41 - 104 °F (5 - 40 °C).
- Antes de utilizar o realizar cualquier tarea en el dispositivo, asegúrese

de que se encuentre en una posición estable para evitar accidentes y que no se dañe.

- Mantenga el cabello, la ropa suelta, los dedos y todas las partes del cuerpo lejos de aberturas y partes móviles.
- Para evitar tropiezos, guarde el equipo después de utilizarlo.
- Para reducir el riesgo de incendio y descarga eléctrica causados por daños en los componentes internos, utilice únicamente agentes de limpieza KÄRCHER en este dispositivo. Consulte el capítulo Detergentes y productos de conservación.

#### PROP 65 AVERTENCIA



Este producto puede contener determinadas sustancias químicas que pueden provocar cáncer, enfermedades congénitas y otros problemas en la salud reproductora de acuerdo con el estado de California.  
Lávese las manos antes de manipularlo.

## ⚠ PRECAUCIÓN

No utilice el equipo si presenta daños visibles o no es estanco debido a una caída previa.

## CUIDADO

- Proteja el dispositivo contra condiciones climáticas extremas, humedad y calor.
- No aspire nunca sustancias como yeso, cemento, etc., ya que pueden endurecerse en contacto con el agua y poner en peligro el funcionamiento del equipo.
- No exponga el equipo a la lluvia. Almacénelo en interiores.

- Los orificios de ventilación del dispositivo no pueden estar bloqueados.
- No llenar el depósito de agua fresca con ácidos acéticos, descalcificadores, aceites esenciales o sustancias similares. Procurar no aspirar dichas sustancias.
- Guardar el equipo en un lugar interior fresco y seco.
- Transporte el dispositivo por su empuñadura.
- Este dispositivo no se debe utilizar para introducir objetos grandes o puntiagudos (p. ej., fragmentos suelos, piedras pequeñas o piezas de juguetes).
- No llenar en exceso el depósito. No exceder el nivel de llenado máximo.
- Encienda únicamente el dispositivo cuando estén instalados los depósitos de agua fresca y de agua sucia.

# GUARDAR ESTAS INSTRUCCIONES

#### Niveles de peligro

## ⚠ PELIGRO

- Aviso de un peligro inminente que produce lesiones corporales graves o la muerte.

## ⚠ ADVERTENCIA

- Aviso de una posible situación peligrosa que puede producir lesiones corporales graves o la muerte.

## ⚠ PRECAUCIÓN

- Aviso de una posible situación peligrosa que puede producir lesiones corporales leves.

# CUIDADO

- Aviso de una posible situación peligrosa que puede producir daños materiales.

## Uso previsto

Utilice el equipo únicamente en el ámbito doméstico.

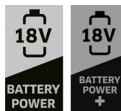
El equipo está destinado a ser utilizado como limpiador de extracción por pulverización para la limpieza de interiores de automóviles y tejidos de tapicería en interiores, de acuerdo con las descripciones que figuran en este manual de instrucciones y las instrucciones de seguridad.

Para el funcionamiento se requiere una batería de la plataforma KÄRCHER Battery Power (+) con una tensión nominal de 18 V y un cargador KÄRCHER adecuado con una tensión nominal de 18 V.

Las baterías y los cargadores que no estén incluidos en el alcance de suministro o que sean necesarios de forma adicional están disponibles como accesorios.

## Batería y cargadores

Utilice el equipo solo con baterías y cargadores del sistema KÄRCHER 18 V Battery Power (+).



Las baterías y los cargadores adecuados están marcados con el símbolo del sistema de alimentación por batería KÄRCHER 18 V (+).

Las baterías adecuadas llevan la denominación "Battery Power 18/25 DW" y "Battery Power 18/50 DW".

Los cargadores adecuados llevan la designación "BC 18 V 2,5 A".

## Responsabilidad del usuario/ propietario

Antes de utilizar el equipo, debe leer y entender el manual de instrucciones y las instrucciones de seguridad.

Asegúrese de que los operarios que no hablen inglés con fluidez dispongan del manual de instrucciones y las instrucciones de seguridad en su idioma materno y de que lo hayan entendido. Asegúrese de que el manual de instrucciones y las instrucciones de seguridad estén siempre disponibles para consultas posteriores.

## Servicio al cliente

### Registro

Debe registrar su dispositivo para poder recibir ayuda con cualquier pregunta o problema que tenga. Puede registrar su dispositivo en [www.karcher-register.com](http://www.karcher-register.com) si se encuentra en los EE. UU., [www.karcher.com/ca](http://www.karcher.com/ca) si se encuentra en Canadá, o [www.karcher.com/mx](http://www.karcher.com/mx) si se encuentra en México.

### Garantía

Si tiene una reclamación de garantía, puede contactar al servicio de atención al cliente. Consulte la información de

contacto que se indica a continuación para EE.UU., Canadá o México. DEBE proporcionar su comprobante de compra para presentar una reclamación de garantía por correo electrónico, teléfono o fax.

### Servicio al cliente en EE. UU.

Puede comunicarse con nuestro departamento de Atención al Cliente por teléfono al **1-800-537-4129** o en la página web **www.karcher-help.com**.

### Servicio al cliente en México

Puede comunicarse con nuestro departamento de Atención al Cliente por teléfono al **01-800-024-13-13** o en la página web **www.karcher.com/mx**.

### Atención al cliente en Canadá

Puede comunicarse con nuestro departamento de Atención al Cliente por teléfono al **1-800-465-4980** o en la página web **www.karcher.com/ca/support**.

### Cobertura de la entrega

La cobertura de la entrega del aparato se indica en el embalaje. Al desempaquetarlo, compruebe que el contenido esté completo. Si falta algún accesorio o si se produce algún daño durante el transporte, notifique a nuestro departamento de Atención al Cliente tal como se ha indicado anteriormente por teléfono o en la página web.

## Datos técnicos

### Conexión eléctrica

Potencia nominal del equipo	W	200
Tensión nominal de la batería	V	18 DC
Tiempo de servicio con cargador de baterías cargado en servicio normal (18 V, 2,5 Ah)	Minutos	1224
Rendimiento en plano (18 V, 2,5 Ah)	m <sup>2</sup>	70 (6,5)

### Volumen de llenado

Volumen del depósito de agua limpia	oz (l)	57.5 (1.7)
Volumen del depósito de agua sucia	oz (l)	98 (2.9)
Temperatura máx. de la solución de limpieza (máx.)	°F (°C)	122 (50)

### Peso y dimensiones

Peso	lbs (kg)	8.6 (3.9)
Longitud	in (mm)	15.75 (400)
Anchura	in (mm)	8.27 (210)
Altura	in (mm)	9.65 (245)
Temperatura de servicio	°F (°C)	-4 - 104 (-20 - 40)
Temperatura de carga	°F (°C)	39,2-104 (4 - 40)
Temperatura de almacenamiento	°F (°C)	-4 - 140 (-20 - 60)
		1.081-501.0

Nos reservamos el derecho a realizar modificaciones.

## Avisos generales



Antes de usar el equipo por primera vez, leer el manual original adjunto del equipo, la batería y el cargador. Actuar conforme a estos documentos.

Conservar los manuales para su uso posterior o para futuros propietarios.

- En caso de no respetar los manuales de instrucciones, se pueden causar daños al equipo y crear peligros para el operario y otras personas.
- Informar inmediatamente al distribuidor si se han producido daños de transporte.
- Dependiendo de la ejecución, el paquete de baterías y el cargador no están incluidos en el alcance del suministro.
- Compruebe si faltan accesorios en el contenido del paquete o si existen daños.

Hay un código para acceder a un vídeo de aplicación disponible en:



## Accesorios y repuestos

Utilice únicamente accesorios y repuestos originales, estos garantizan un servicio seguro y fiable del equipo. Encontrará información sobre los accesorios y repuestos en [www.karcher.com](http://www.karcher.com).

## Volumen de suministro

El volumen de suministro del equipo se muestra en el embalaje. Compruebe la integridad del volumen de suministro durante el desembalaje. Póngase en contacto con su distribuidor si faltan accesorios o en caso de daños de transporte.

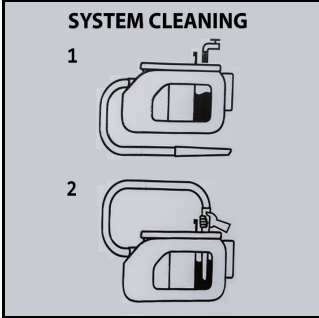




## Garantía

En cada país se aplican las condiciones de garantía indicadas por nuestra compañía distribuidora autorizada. Subsanaamos cualquier fallo en su equipo de forma gratuita dentro del plazo de garantía siempre que la causa se deba a un fallo de fabricación o material. En caso de garantía, póngase en contacto con su distribuidor o con el servicio de posventa autorizado más próximo presentando la factura de compra.

(Dirección en el reverso)

Encontrará más información sobre la garantía (si está disponible) en el área de servicio de su página web local de Kärcher en "Downloads".

## Símbolos en el equipo

 <p><b>SYSTEM CLEANING</b></p> <p>1</p> <p>2</p>	<ul style="list-style-type: none"> <li>En el interior del depósito de agua fresca hay símbolos para la limpieza del sistema después de su uso:</li> </ul> <ol style="list-style-type: none"> <li>Llene el depósito de agua fresca con agua del grifo.</li> <li>Introduzca completamente la boquilla para ranuras en la abertura del depósito y encienda el equipo. Véase también el capítulo <i>Finalización del servicio</i></li> </ol>
<p>Símbolos en la placa de identificación.</p>	
<p><b>18 V</b> </p>	<p>Utilice una batería KÄRCHER con voltaje de 18 voltios CC para este dispositivo.</p>
<p> <b>Battery Power 18/25 DW</b></p>	<p>Los requisitos de la batería son 18/25 DW o superiores (18/50 DW).</p>
<p> </p>	<p><b>ADVERTENCIA:</b> para reducir el riesgo de lesiones personales, incendio o explosión: lea el manual de instrucciones.</p>

## Descripción del equipo

Según el modelo seleccionado, existen diferencias en el equipamiento. El equipamiento específico se describe en el embalaje del equipo.



- ① Conexión para mangueras de aspiración/rociado
- ② Interruptor del equipo (I (on)/O (off))
- ③ Depósito de agua sucia con tapa
- ④ Depósito de agua fresca con tapa
- ⑤ Cierre del depósito
- ⑥ Asa de transporte
- ⑦ Soporte para los accesorios
- ⑧ Almacenaje para esponja, cepillo, bolsa de detergente
- ⑨ Alojamiento de la batería

- ⑩ \*Batería
  - ⑪ Manguera de aspiración/rociado con asa
  - ⑫ Boquilla para acolchado para la extracción por rociado
  - ⑬ Boquilla para ranuras para la extracción por rociado
  - ⑭ Detergente KÄRCHER SE (100 ml)
  - ⑮ \*Cargador
- \* opcional

## Carga de la batería

1. Cargue la batería (consulte el manual de instrucciones y las instrucciones de seguridad de la batería y del cargador).

## Puesta en funcionamiento

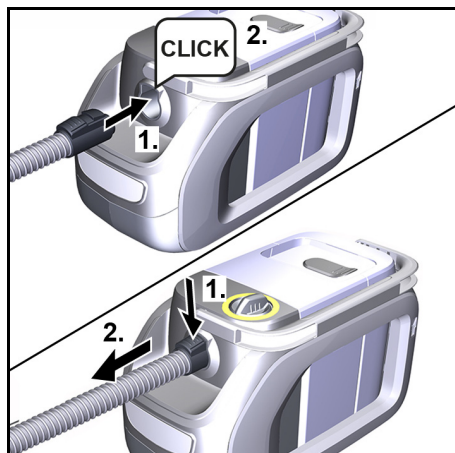
### Limpeza previa

## Nota

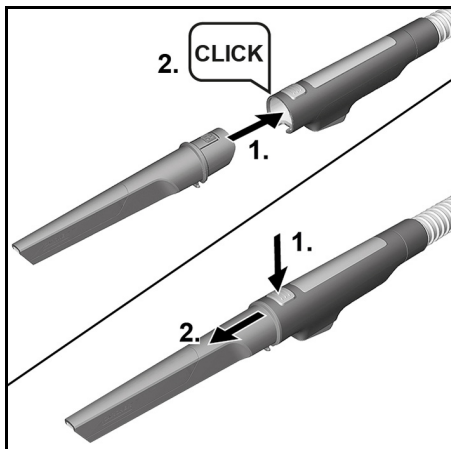
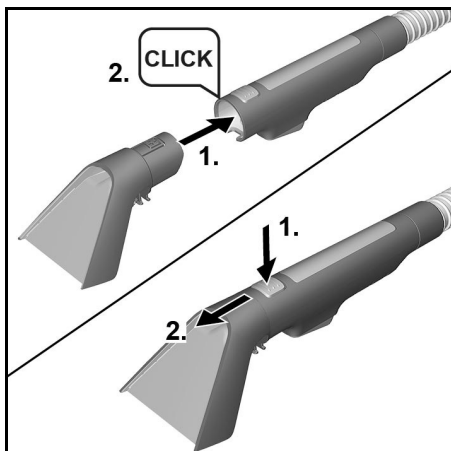
Dado que el equipo no dispone de una función de aspiración en seco, si es necesario, elimine la suciedad de grano grueso (por ejemplo, migas) con una aspiradora comercial antes de limpiar los textiles.

### Conexión de accesorios

1. Insertar la manguera de rociado/aspiración en la conexión para mangueras de aspiración del equipo hasta que encaje.
- Para retirarla, presione el enganche y extraiga la manguera de aspiración/rociado.



2. Dependiendo de la aplicación, conecte la boquilla para tapicería o la boquilla para ranuras al asa.
- Para separar la boquilla para tapicería y la boquilla para ranuras, presione y separe el cierre del asa de la manguera de rociado/aspiración.



### Llenado del depósito de agua fresca

## CUIDADO

Encienda el equipo solo cuando el depósito de agua fresca y el depósito de agua sucia estén instalados.

## CUIDADO

Los depósitos de agua limpia y aguas residuales deben estar firmemente asentados en el dispositivo.

## CUIDADO

El uso de productos de detergentes inadecuados puede dañar el equipo y

eximir de responsabilidad a la garantía.

## Nota

Si es necesario, utilice el detergente KÄRCHER SE para limpiar los tapizados.

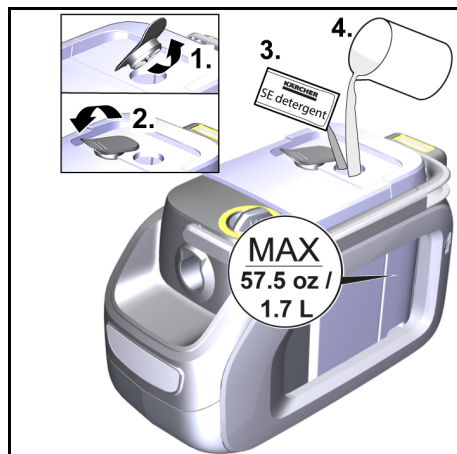
- Al dosificar los detergentes, preste atención a la información sobre la cantidad del fabricante.
- Se recomienda una dosificación de aprox. 100 ml de detergente por cada llenado del depósito.
- Vierta el detergente y llene hasta la marca "Max" con agua.
- El volumen de llenado completo es de 1,7 litros como máximo.

## Nota

El depósito de agua fresca puede extraerse para llenarlo o llenarse directamente en el equipo.

### Llenado del depósito de agua directamente en el equipo

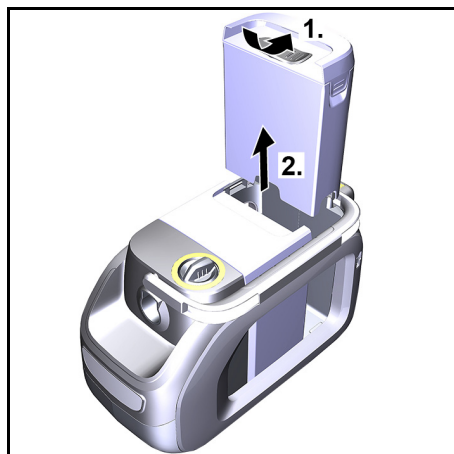
- 1 Tire del tapón del depósito hacia arriba y gírelo lateralmente. Dosificar el detergente según las instrucciones y luego llenar el depósito con agua del grifo hasta la marca "MAX".



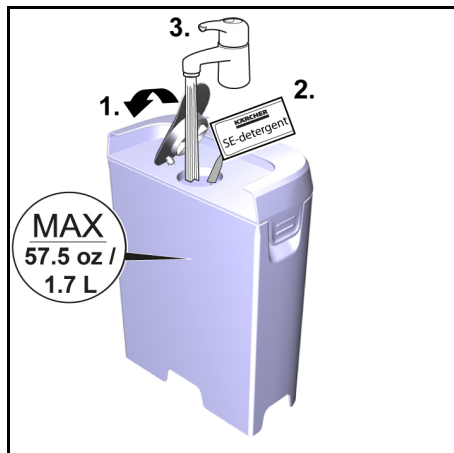
- 2 Cerrar el cierre del depósito.

### Retirada del depósito de agua para llenarlo

- 1 Extraiga el depósito de agua verticalmente hacia arriba por el retractil.

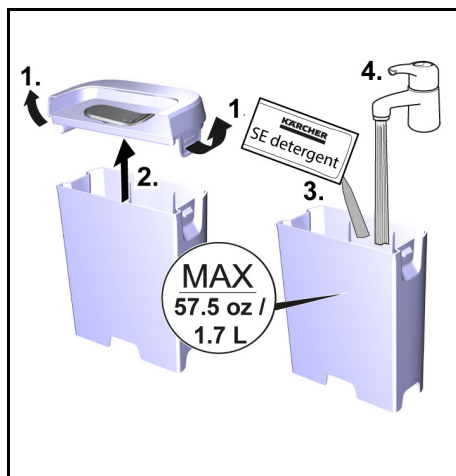


- 2 Tire del tapón del depósito hacia arriba, gírelo lateralmente y llene el depósito de agua con detergente y agua del grifo hasta la marca "MAX".



o

Desbloquee la tapa del depósito, retírela y llénela de detergente y agua del grifo hasta la marca "MAX".



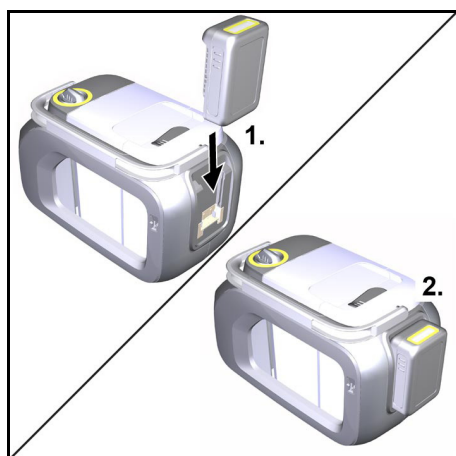
- 3 Cierre el tapón del depósito o coloque la tapa del depósito y asegúrese de que está bien colocado.
- 4 Introduzca el depósito de agua hasta el fondo del equipo.

### Colocación de la batería

- Inserte la batería desde arriba en su alojamiento hasta que encaje.

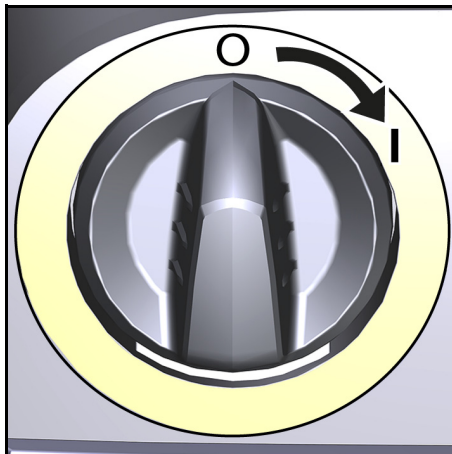
## CUIDADO

Utilice únicamente baterías de la plataforma KÄRCHER Battery Power (+) con una tensión nominal de 18 V.



### Conexión del equipo

1. Girar el interruptor del equipo a la posición I (CON.).



El motor de aspiración y la bomba arrancan.

### Servicio

#### Limpieza de acolchados

## Nota

El agua tibia (máximo 50 °C) aumenta el efecto de limpieza.

## Nota

Para la limpieza, utilice únicamente el detergente SE de KÄRCHER.

## CUIDADO

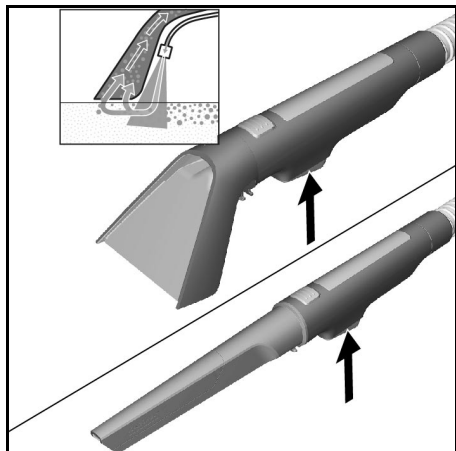
### Peligro por la solución de limpieza

Peligro de daños

Antes de usar el equipo, verifique la solidez del color y la resistencia al agua del objeto a limpiar en un lugar discreto.

1. Llenar el depósito de agua fresca con detergente y agua, véase el capítulo *Llenado del depósito de agua fresca*.
2. Coloque la batería, véase el capítulo *Colocación de la batería*.
3. Arranque del equipo: véase el capítulo *Conexión del equipo*

- Para rociar la solución de limpieza, accionar la palanca del asa.



- Tire de la boquilla para acolchados hacia atrás sobre la superficie que desea limpiar en trayectorias superpuestas, no la deslice.

## Nota

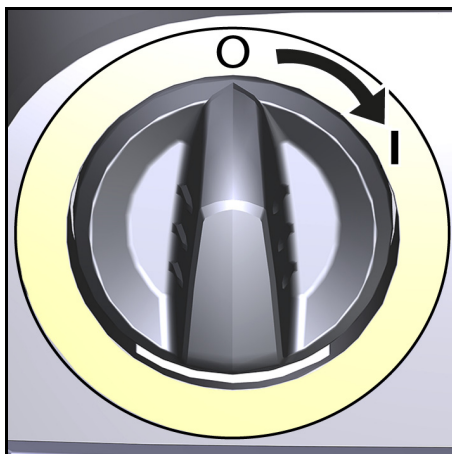
Si el recipiente de agua sucia se llena, un flotador cierra la abertura de aspiración y el equipo funciona a altas revoluciones.

- Desconecte inmediatamente el equipo y vacíe el recipiente de agua sucia, véase el capítulo *Vaciado del depósito de agua sucia*.

### Métodos de limpieza

#### Contaminación ligera/normal

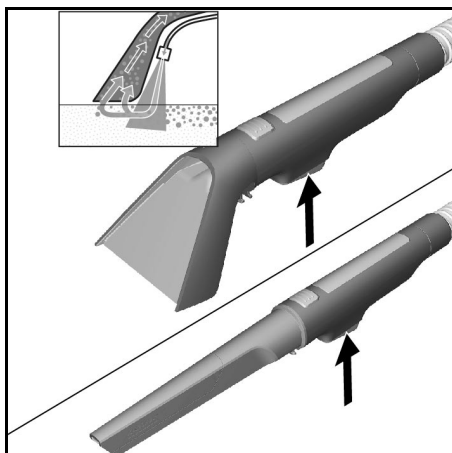
- Girar el interruptor del equipo a la posición I (CON.).



El motor de aspiración y la bomba arrancan.

- Presione la palanca para la pulverización.

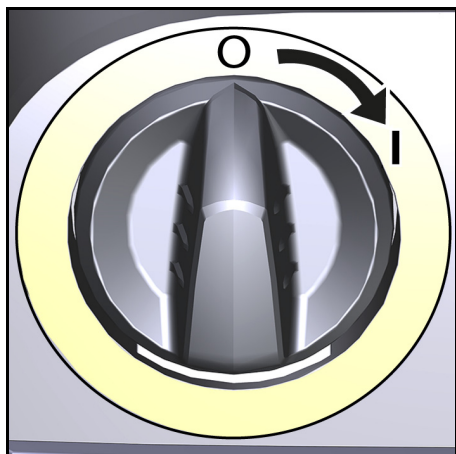
La solución de limpieza se rocía.



- Suelte la palanca de pulverización y aspire los restos de la solución de limpieza.
- Tras la limpieza, realice una nueva limpieza final del acolchado con agua clara y caliente e impregnarlas según preferencia.

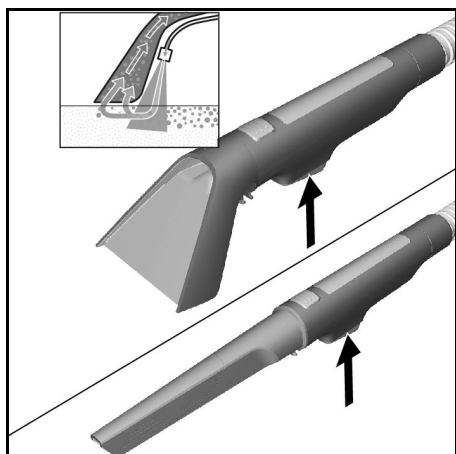
#### Suciedad o manchas intensas

- Girar el interruptor del equipo a la posición I (CON.).



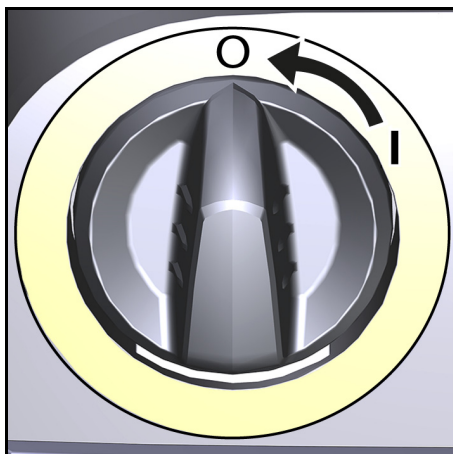
El motor de aspiración y la bomba arrancan.

2. Presione la palanca para la pulverización.

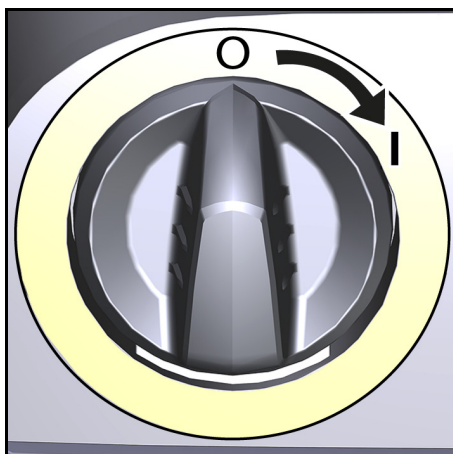


La solución de limpieza se rocía.

3. Girar el interruptor del equipo a la posición O (DESC.).



4. Dejar que la solución de limpieza actúe durante al menos 5 minutos.
5. Girar el interruptor del equipo a la posición I (CON.). El motor de aspiración y la bomba arrancan.

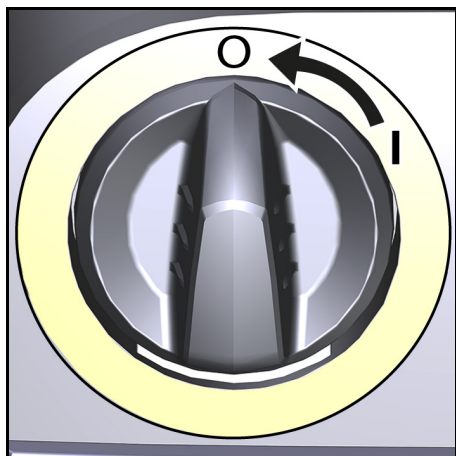


6. Aspirar los restos de la solución de limpieza.
7. En caso necesario, repetir el proceso.
8. Tras la limpieza, realice una nueva limpieza final del acolchado con agua clara y caliente e impregnarlas según preferencia.

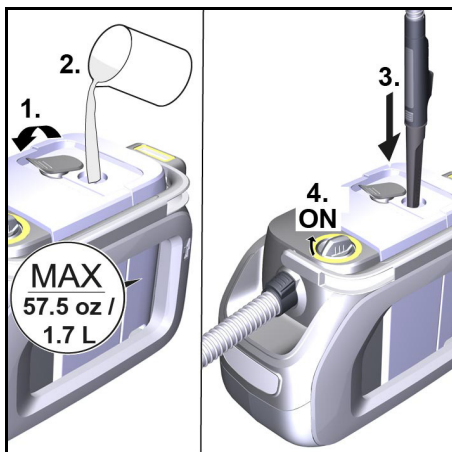
### Nota

Para garantizar que no queden partículas de limpieza y suciedad en las tuberías, realice una limpieza del sistema (sin añadir detergente) después de cada uso.

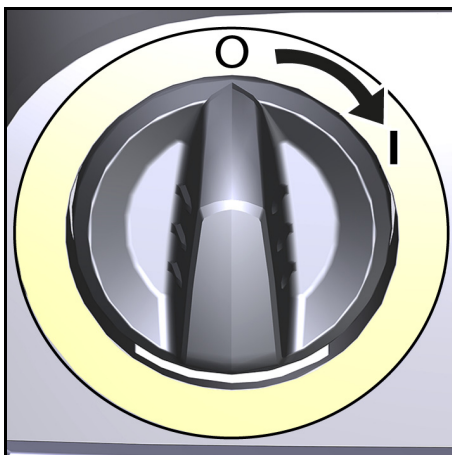
1. Girar el interruptor del equipo a la posición O (DESC.).



2. Vaciar el depósito de agua sucia, véase el capítulo *Vaciado del depósito de agua sucia*.
3. Llenar el depósito de agua fresca con agua del grifo hasta la marca "MAX", véase el capítulo *Llenado del depósito de agua fresca*.
4. Conecte la manguera de aspiración/rociado a la boquilla para ranuras.
5. Abra el tapón del depósito e introduzca la boquilla para ranuras completamente en la abertura.

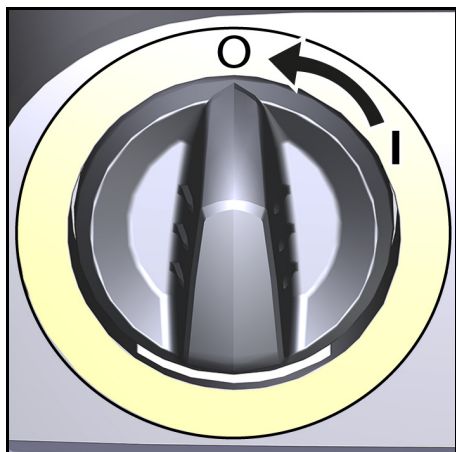


6. Colocar el interruptor del equipo en la posición I (CON.) y, al mismo tiempo, mantener pulsada la palanca de pulverización del asa.



El proceso de enjuague finaliza cuando el depósito de agua fresca está completamente vacío.

7. Girar el interruptor del equipo a la posición O (DESC.).



8. Retire la batería, véase el capítulo *Retirada de la batería*.
9. Cargue el paquete de baterías cuando lo necesite.
10. Vaciar el depósito de agua sucia, véase el capítulo *Vaciado del depósito de agua sucia*.
11. Enjuague bien el depósito de agua sucia con agua limpia.
12. Si es necesario, por ejemplo, si el colador del depósito de agua fresca está contaminado, enjuague el depósito de agua fresca con agua limpia, véase el capítulo *Limpiar el filtro en el tanque de agua dulce*.
13. Desconecte los accesorios del equipo.
14. Para eliminar los restos de líquido de la manguera de rociado/aspiración:
  - a Presione el cierre y retire la manguera de aspiración/rociado del equipo.
  - b Presione la palanca del asa y deje salir el líquido.

## Nota

Para permitir que el líquido se seque completamente, no enrolle la manguera de aspiración/rociado alrededor del equipo para secarla.

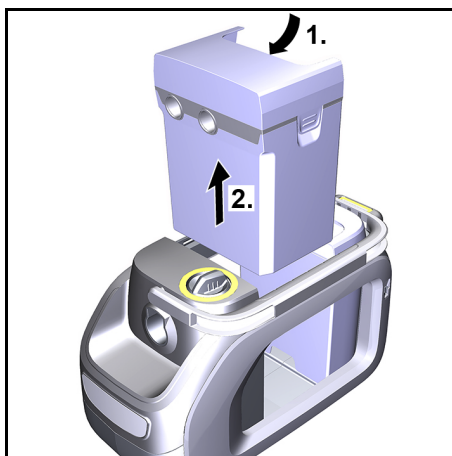
## Nota

Para evitar que se formen charcos en la vivienda (por ejemplo, en la alfombra o el parqué), deje correr el líquido restante en un recipiente adecuado (por ejemplo, un lavabo o un cubo).

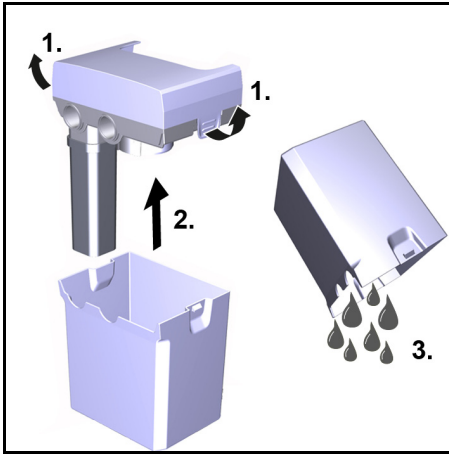
15. Enjuague la boquilla para acolchado con agua del grifo y deje que el equipo se seque con los demás accesorios.
16. Coloque el equipo en la "posición de secado" (las dos tapas del depósito están ligeramente abiertas y el líquido restante puede secarse sin dejar residuos).

### Vaciado del depósito de agua sucia

1. Extraiga el depósito de agua sucia verticalmente hacia arriba por el retractoril.



2. Desbloquee las dos tapas laterales del depósito, retire la tapa del depósito y elimine el agua sucia.



3. Al continuar el trabajo de limpieza: Coloque la tapa del depósito y asegúrese de que está bien colocado. Introduzca el depósito de agua sucia hasta el fondo del equipo.

4. Al final del trabajo de limpieza: Coloque el equipo en la "posición de secado" (la tapa del depósito está ligeramente abierta y el líquido restante puede secarse sin dejar residuos).

### Limpiar de la tapa del depósito de agua sucia y del separador

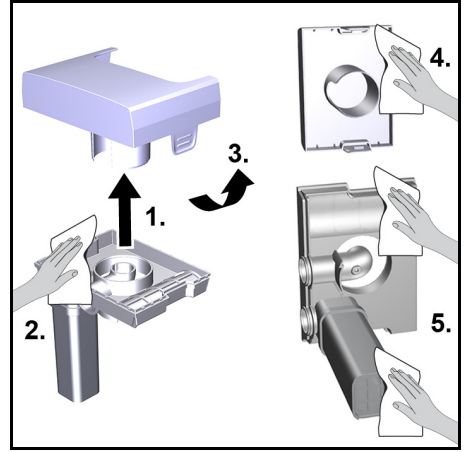
## Nota

En el interior de la tapa del depósito de agua sucia (en el separador), hay 2 rejillas. Si las rejillas están mojadas o sucias, es posible que el flotador no se conecte correctamente o que el equipo se apague demasiado pronto.

Por lo tanto, asegúrese de que las rejillas estén limpias y secas durante el servicio.

1. Retire el depósito de agua sucia del equipo, véase el capítulo *Vaciado del depósito de agua sucia*
2. Retire la tapa del depósito y saque el separador.

3. Limpie cuidadosamente la tapa del depósito y el separador con un paño húmedo.
4. Elimine cuidadosamente la humedad con un paño seco.



5. Coloque la tapa del depósito y el separador, fíjelos en el depósito y vuelva a colocarlos en el equipo.

### Limpiar el filtro en el tanque de agua dulce

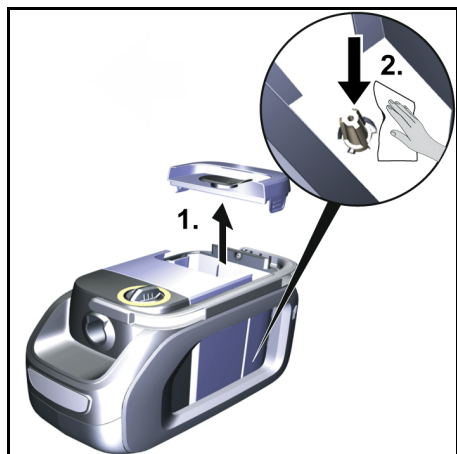
## Nota

En el fondo del depósito de agua limpia se encuentra un filtro en el que pueden depositarse partículas de suciedad que obstaculicen el flujo de agua. Por tanto, se recomienda limpiar el filtro periódicamente.

## Nota

Para limpiar el filtro es necesario retirar el depósito de agua limpia del aparato y vaciarlo.

1. Desbloquee y retire la tapa del depósito, consulte el capítulo *Llenado del depósito de agua dulce*.
2. Limpie el filtro con cuidado con un paño húmedo o un cepillo suave.



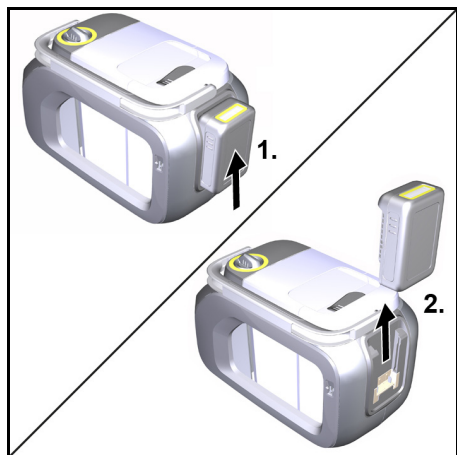
3. Coloque la tapa del tanque, asegurándose de que esté bien apretada

### Retirada de la batería

## Nota

Durante las interrupciones de trabajo, retire la batería del equipo y asegúrela contra un uso no autorizado.

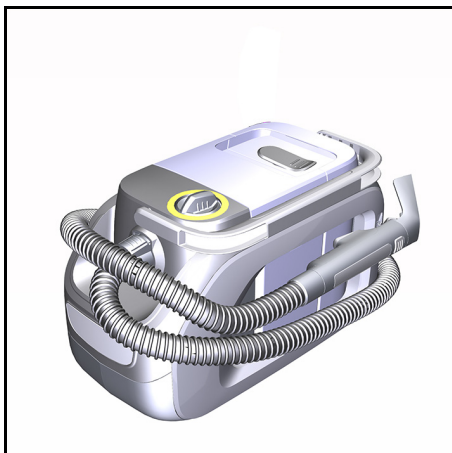
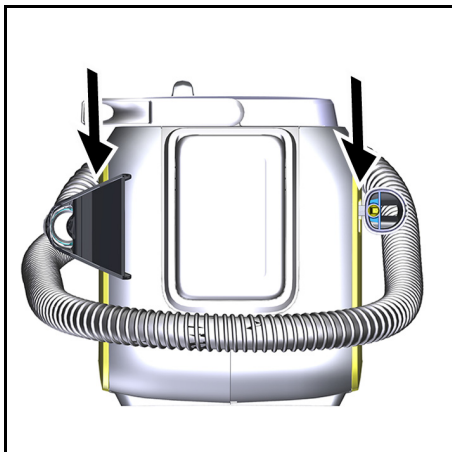
- Tras el trabajo, extraiga el paquete de baterías del equipo.



### Almacenaje del equipo

- Fije la boquilla para ranuras en el soporte de accesorios.
- Enrolle la manguera de aspiración alrededor del equipo y fíjela al otro

soporte de accesorios con la boquilla para acolchado.



- Almacenar el equipo en salas protegidas contra heladas.

### Transporte

## ⚠ PRECAUCIÓN

### Peligro de daños y lesiones

Daños y lesiones por incumplimiento del peso.

Tener en cuenta el peso del equipo para su transporte y almacenamiento.

### Transporte a mano

1. Levante y transporte el equipo agarrándolo por el asa de transporte.

## Transporte en vehículos

1. Asegure el equipo para evitar que se desplace o vuelque.

## Cuidado y mantenimiento

### Equipo y accesorios

1. Para conservar el equipo y los accesorios de plástico, utilice un limpiador para plástico convencional.
2. Si es necesario, enjuague el recipiente y los accesorios con agua y séquelos antes de volver a usarlos.
3. Compruebe el nivel de suciedad de los contactos de carga en intervalos regulares y límpielos si es necesario.

## Ayuda en caso de fallos

### El equipo no funciona

La batería no está correctamente encajada en su alojamiento.

1. Inserte la batería en su alojamiento hasta que encaje.

## Nota

Si es necesario, retire e inserte nuevamente la batería hasta que encaje.

El estado de carga de la batería es demasiado bajo (véase la pantalla).

1. Cargue la batería.

Batería o cargador defectuosos.

1. Sustituya la batería o el cargador.

### El equipo se apaga de forma autónoma

Sobrecalentamiento del equipo/la batería.

- Espere a que se enfríe el equipo/la batería.

Las rejillas de la cubierta del depósito de agua sucia están contaminadas o mojadas.

- Limpiar/secar las rejillas.

### No sale agua de la boquilla

- Llenar el depósito de agua fresca.
- Compruebe la conexión de la boquilla accesoria y la manguera de aspi-

ración/rociado para ver si está bien ajustada.

- Limpiar el filtro de agua fresca.
- Bomba de pulverización defectuosa, ponerse en contacto con el servicio de postventa.

### Potencia de aspiración insuficiente

La boquilla para acolchado, la boquilla para ranuras o la manguera de aspiración están bloqueadas.

- Compruebe si la boquilla para acolchado, la boquilla para ranuras y la manguera de aspiración están obstruidas y límpielas si es necesario.

Las rejillas de la cubierta del depósito de agua sucia están contaminadas o mojadas.

- Limpiar/secar las rejillas.
- Recipiente de suciedad mal colocado.
- Presionar el recipiente de suciedad hacia abajo.





# THANK YOU!

## MERCI! ¡GRACIAS!



Register your product and benefit from many advantages.

Enregistrer votre produit et bénéficier de nombreux avantages.

Registre su producto y aproveche de muchas ventajas.

**[www.kaercher.com/welcome](http://www.kaercher.com/welcome)**



Rate your product and tell us your opinion.

Évaluer votre produit et donner votre opinion.

Reseñe su producto y díganos su opinión.

**Kärcher North America Inc.,**  
6398 N. Kärcher Way  
Aurora, CO 80019  
Tel: 1-800-537-4129

**Kärcher Canada Inc.,**  
275 Pendant Drive, Mississauga,  
Ontario L5T 2S9  
Tel: +1-800-465-4980

**Kärcher México S.A. de C.V.,**  
Circuito Poetas 68.  
Col Ciudad Satélite, Naucalpan de Juárez,  
Estado de México C.P. 53100, México  
Tel: +52-55-2629-4900

**[www.kaercher.com/service](http://www.kaercher.com/service)**

